



**お姫様とおひな様**

3月3日は「ひな祭り」。この日ばかりは、女の子が主役です。  
認定こども園ト・レ・三年長組のお姫様、みんなそろって記念写真。





**PROFILE**  
 泉澤 碧 (いずみさわ みどり)  
 ・みいやん農園代表  
 ・新冠町農業委員  
 ・新冠町4日クラブ  
 ・北海道農業女子ネットワーク「はらべ娘」



**PROFILE**  
 山口 覚 (やまぐち さとる)  
 ・社会教育課生涯学習G体育青少年係  
 ・新冠町民センター勤務  
 ・北海道教育庁日高教育局  
 教育支援課社会教育指導班 (新冠町派遣)

**特集：対談**  
**新冠町農業委員1年目 道教育委員会派遣1年目**  
**「泉澤 碧」 × 「山口 覚」**

今月の特集は、今年7月から新冠町で初めて女性農業委員に選任された泉澤碧さん、平成26年4月から新冠町教育委員会に派遣され、町民センターに勤務する山口覚さんと広報係の吉田主查の3名が、新冠の町のことについて対談するという新しい取り組みに挑戦しました。町内外で女性農業者として活躍する泉澤さんの思い、新冠町に来て1年の山口さんが感じていることなど、どんな話しが飛び出すのか・・・それでは、2時間のフリートークのスタートです。

**まずは、2人のことを教えてください**

**吉田** お忙しいところお集まりいただきありがとうございます。泉澤さんは、昨日まで東京にいたそうですね。

**泉澤** はい、4日クラブ（農業青年クラブ）の青年農業者会議の全国大会が東京であり、北海道プロックの役員として運営の手伝いをしてきました。

**山口** 先日の北海道大会では、新冠町4日クラブも優秀賞を受賞しましたが、最優秀賞を獲得すると全国大会に参加できるので、来年は、そこを目指したいです。

**泉澤** 僕は様似町出身ですが、実家では、乳牛を育てていました。兄弟は男が4人いますが、誰も後継ぎにはならなかった。今は、酪農ヘルパーをしていた人が継いでいます。親を見てきたからというのがありますが、農業は大変ですね。

**山口** 酪農など生き物を扱うと年中無休

**泉澤** 酪農など生き物を扱うと年中無休

**吉田** 実際に社会教育の現場で一年働いて、率直な感想は？

**山口** この一年間は激動でした。（笑）大変なこともたくさんありますが、本当に楽しく仕事をさせてもらっています。これまでと違う角度で学校や子どもと関わられるのも楽しいです。

**泉澤** 社会教育にいたら、泉澤さんのようなプロの農家の人たちと子どもたちをつなげて、体験事業などを企画することもできるので、それもこの仕事の面白さだと思います。

**吉田** 実際に社会教育の現場で一年働いて、率直な感想は？

**山口** この一年間は激動でした。（笑）大変なこともたくさんありますが、本当に楽しく仕事をさせてもらっています。これまでと違う角度で学校や子どもと関わられるのも楽しいです。

**泉澤** 社会教育にいたら、泉澤さんのようなプロの農家の人たちと子どもたちをつなげて、体験事業などを企画することもできるので、それもこの仕事の面白さだと思います。

**山口** それは、すごくいいことですね。野菜を絵本でしか見たことがない子どももたくさんいるので、調理されていない実物の野菜を見ることができるのは貴重だし、しかも新鮮で美味しいものが食べられるというのは、大事な体験ですね。

**泉澤** そうなんです。子どもはナスのヘタにとげがあることを知らなかったりするので、そのままつかもうとするんです。だから本物の野菜に触れて、ナスにとげがあるということを知る体験は、貴重だと思います。

**山口** そうですね、体験することは大事なことです。最近では親が何でもやってしまう傾向があり、例えば、小学校のスケートの授業の時、親が学校に来て子どものスケート靴の紐を結ぶんですね。先生としては、助かる場所もあるけど、果たしてそ

**泉澤** そうなんです。子どもはナスのヘタにとげがあることを知らなかったりするので、そのままつかもうとするんです。だから本物の野菜に触れて、ナスにとげがあるということを知る体験は、貴重だと思います。

**山口** そうですね、体験することは大事なことです。最近では親が何でもやってしまう傾向があり、例えば、小学校のスケートの授業の時、親が学校に来て子どものスケート靴の紐を結ぶんですね。先生としては、助かる場所もあるけど、果たしてそ

**泉澤** そうなんです。子どもはナスのヘタにとげがあることを知らなかったりするので、そのままつかもうとするんです。だから本物の野菜に触れて、ナスにとげがあるということを知る体験は、貴重だと思います。

**山口** そうですね、体験することは大事なことです。最近では親が何でもやってしまう傾向があり、例えば、小学校のスケートの授業の時、親が学校に来て子どものスケート靴の紐を結ぶんですね。先生としては、助かる場所もあるけど、果たしてそ

**泉澤** そうなんです。子どもはナスのヘタにとげがあることを知らなかったりするので、そのままつかもうとするんです。だから本物の野菜に触れて、ナスにとげがあるということを知る体験は、貴重だと思います。

**山口** そうですね、体験することは大事なことです。最近では親が何でもやってしまう傾向があり、例えば、小学校のスケートの授業の時、親が学校に来て子どものスケート靴の紐を結ぶんですね。先生としては、助かる場所もあるけど、果たしてそ

**泉澤** そうなんです。子どもはナスのヘタにとげがあることを知らなかったりするので、そのままつかもうとするんです。だから本物の野菜に触れて、ナスにとげがあるということを知る体験は、貴重だと思います。

**山口** そうですね、体験することは大事なことです。最近では親が何でもやってしまう傾向があり、例えば、小学校のスケートの授業の時、親が学校に来て子どものスケート靴の紐を結ぶんですね。先生としては、助かる場所もあるけど、果たしてそ

**泉澤** そうなんです。子どもはナスのヘタにとげがあることを知らなかったりするので、そのままつかもうとするんです。だから本物の野菜に触れて、ナスにとげがあるということを知る体験は、貴重だと思います。

**山口** そうですね、体験することは大事なことです。最近では親が何でもやってしまう傾向があり、例えば、小学校のスケートの授業の時、親が学校に来て子どものスケート靴の紐を結ぶんですね。先生としては、助かる場所もあるけど、果たしてそ

で休みがないですが、うちは、アスパラ、ピーマン、米が主なので、夏は忙しいけれど、12月から2月は、わりと時間が取れます。

**吉田** 山口先生は、4月に新冠に来られたんですが、それまでは、どのような仕事をされていたのですか？

**山口** 昨年の3月末までは、浦河町内の小学校で先生をしていました。14年間、小学校で学校教育に携わっていましたが、色々な世代の人と関わり、仕事ができる社会教育にも興味があったので、社会教育主事の資格を取り、昨年の4月から3年間新冠町に派遣されることとなりました。

**泉澤** 社会教育の現場で経験を積み、その後は、教員に戻り、この経験を今後の仕事に生かしたいと考えています。

**吉田** 実際に社会教育の現場で一年働いて、率直な感想は？

**山口** この一年間は激動でした。（笑）大変なこともたくさんありますが、本当に楽しく仕事をさせてもらっています。これまでと違う角度で学校や子どもと関わられるのも楽しいです。

**泉澤** 社会教育にいたら、泉澤さんのようなプロの農家の人たちと子どもたちをつなげて、体験事業などを企画することもできるので、それもこの仕事の面白さだと思います。

**吉田** 実際に社会教育の現場で一年働いて、率直な感想は？

**山口** この一年間は激動でした。（笑）大変なこともたくさんありますが、本当に楽しく仕事をさせてもらっています。これまでと違う角度で学校や子どもと関わられるのも楽しいです。

**泉澤** 社会教育にいたら、泉澤さんのようなプロの農家の人たちと子どもたちをつなげて、体験事業などを企画することもできるので、それもこの仕事の面白さだと思います。

**吉田** 実際に社会教育の現場で一年働いて、率直な感想は？

**山口** この一年間は激動でした。（笑）大変なこともたくさんありますが、本当に楽しく仕事をさせてもらっています。これまでと違う角度で学校や子どもと関わられるのも楽しいです。

**泉澤** 社会教育にいたら、泉澤さんのようなプロの農家の人たちと子どもたちをつなげて、体験事業などを企画することもできるので、それもこの仕事の面白さだと思います。

**吉田** 実際に社会教育の現場で一年働いて、率直な感想は？

**山口** この一年間は激動でした。（笑）大変なこともたくさんありますが、本当に楽しく仕事をさせてもらっています。これまでと違う角度で学校や子どもと関わられるのも楽しいです。

**泉澤** 社会教育にいたら、泉澤さんのようなプロの農家の人たちと子どもたちをつなげて、体験事業などを企画することもできるので、それもこの仕事の面白さだと思います。

**吉田** 実際に社会教育の現場で一年働いて、率直な感想は？

**山口** この一年間は激動でした。（笑）大変なこともたくさんありますが、本当に楽しく仕事をさせてもらっています。これまでと違う角度で学校や子どもと関わられるのも楽しいです。

**泉澤** 社会教育にいたら、泉澤さんのようなプロの農家の人たちと子どもたちをつなげて、体験事業などを企画することもできるので、それもこの仕事の面白さだと思います。

**吉田** 実際に社会教育の現場で一年働いて、率直な感想は？

**山口** この一年間は激動でした。（笑）大変なこともたくさんありますが、本当に楽しく仕事をさせてもらっています。これまでと違う角度で学校や子どもと関わられるのも楽しいです。

**泉澤** 社会教育にいたら、泉澤さんのようなプロの農家の人たちと子どもたちをつなげて、体験事業などを企画することもできるので、それもこの仕事の面白さだと思います。

**吉田** 実際に社会教育の現場で一年働いて、率直な感想は？

**山口** この一年間は激動でした。（笑）大変なこともたくさんありますが、本当に楽しく仕事をさせてもらっています。これまでと違う角度で学校や子どもと関わられるのも楽しいです。

**泉澤** 社会教育にいたら、泉澤さんのようなプロの農家の人たちと子どもたちをつなげて、体験事業などを企画することもできるので、それもこの仕事の面白さだと思います。

**吉田** 実際に社会教育の現場で一年働いて、率直な感想は？

**山口** この一年間は激動でした。（笑）大変なこともたくさんありますが、本当に楽しく仕事をさせてもらっています。これまでと違う角度で学校や子どもと関わられるのも楽しいです。

**泉澤** 社会教育にいたら、泉澤さんのようなプロの農家の人たちと子どもたちをつなげて、体験事業などを企画することもできるので、それもこの仕事の面白さだと思います。

**吉田** 実際に社会教育の現場で一年働いて、率直な感想は？

**山口** この一年間は激動でした。（笑）大変なこともたくさんありますが、本当に楽しく仕事をさせてもらっています。これまでと違う角度で学校や子どもと関わられるのも楽しいです。

**泉澤** 社会教育にいたら、泉澤さんのようなプロの農家の人たちと子どもたちをつなげて、体験事業などを企画することもできるので、それもこの仕事の面白さだと思います。

**吉田** 実際に社会教育の現場で一年働いて、率直な感想は？

**山口** この一年間は激動でした。（笑）大変なこともたくさんありますが、本当に楽しく仕事をさせてもらっています。これまでと違う角度で学校や子どもと関わられるのも楽しいです。

**泉澤** 社会教育にいたら、泉澤さんのようなプロの農家の人たちと子どもたちをつなげて、体験事業などを企画することもできるので、それもこの仕事の面白さだと思います。

**吉田** 実際に社会教育の現場で一年働いて、率直な感想は？

**山口** この一年間は激動でした。（笑）大変なこともたくさんありますが、本当に楽しく仕事をさせてもらっています。これまでと違う角度で学校や子どもと関わられるのも楽しいです。

**泉澤** 社会教育にいたら、泉澤さんのようなプロの農家の人たちと子どもたちをつなげて、体験事業などを企画することもできるので、それもこの仕事の面白さだと思います。

**吉田** 実際に社会教育の現場で一年働いて、率直な感想は？

**山口** この一年間は激動でした。（笑）大変なこともたくさんありますが、本当に楽しく仕事をさせてもらっています。これまでと違う角度で学校や子どもと関わられるのも楽しいです。

**泉澤** 社会教育にいたら、泉澤さんのようなプロの農家の人たちと子どもたちをつなげて、体験事業などを企画することもできるので、それもこの仕事の面白さだと思います。

**吉田** 実際に社会教育の現場で一年働いて、率直な感想は？

**山口** この一年間は激動でした。（笑）大変なこともたくさんありますが、本当に楽しく仕事をさせてもらっています。これまでと違う角度で学校や子どもと関わられるのも楽しいです。

**泉澤** 社会教育にいたら、泉澤さんのようなプロの農家の人たちと子どもたちをつなげて、体験事業などを企画することもできるので、それもこの仕事の面白さだと思います。

**吉田** 実際に社会教育の現場で一年働いて、率直な感想は？

**山口** この一年間は激動でした。（笑）大変なこともたくさんありますが、本当に楽しく仕事をさせてもらっています。これまでと違う角度で学校や子どもと関わられるのも楽しいです。

**泉澤** 社会教育にいたら、泉澤さんのようなプロの農家の人たちと子どもたちをつなげて、体験事業などを企画することもできるので、それもこの仕事の面白さだと思います。

**新冠の魅力ってどんなところ？**

**吉田** 新冠に住んで、働いて、新冠の魅力ってどんなところですか？

**山口** この町には、子どもたちが「体験」できる場所がたくさんあると思います。例えば、カヌーやツリークライミング、農業や漁業体験など、色々なことにたくさん大人の協力をしてくれることがすごいと思います。あと、判官館や青年の家なんかもあり、環境が整っていると思います。

**吉田** 泉澤さんは、新冠の中で、ここが面白いというものはありますか？

**泉澤** 地元の新鮮な野菜を購入できる軽トラ市は評判がいいと思います。

**山口** 私も販売側で携わっていますが、軽トラ市の時にお客さんから「以前は、早い時間のバスに乗っていたんだけど、軽トラ市で買った新鮮な野菜をお土産にするために、バスを一番遅くしているんだよ。」という話をきいて、すごく嬉しかったです。

**吉田** でも、この軽トラ市も日高管内では、少しく知られてきましたが、それ以外ではまだまだ知らない人が多いので、地元の人も含め、もっとたくさんの人に利用してもらい、魅力を伝えてもらえればと思います。

**その後は、子どもの話しに**

**泉澤** 軽トラ市は3年目ですが、以前は、年配の人やお父さんが買い物に来ることが多かったんですけど、最近は、親子連れが増え、子どもが自分で好きな野菜を選んだりすることも増えてきました。

**山口** 残すべきものは残し、変えるべきものは変える。教員の世界でもよく「不易と流行」という言葉を使いますが、流行に乗ることも大事ですが、変えてはいけないものを、変えずにいくことはもっと大事。なんにでも共通しているかもしれない。

**最近、学校ではタブレットが導入されていますけど、それに加えて、自然の中で遊んだり、色々なことを体験や経験をすることがやはり重要だと思います。**

**泉澤** 私は農業のプロとして、どうしたら子どもたちの興味を引き付けるような農業体験ができるか、また、色々と考えてみたいと思います。

**吉田** 今後、連携して何か新しい取り組みをされるときは、ぜひ、取材させていただきます。今日は、ありがとうございます。

**対談を終えて：お二人には、たくさんのお話をいただきました。スベールスの関係上、全文を掲載することはできませんでしたが、対談の様子が伝わればと思います。**



# 平成25年度 決算報告

平成25年度の一般会計と特別会計の決算が、平成26年12月16日から開催された第4回定例議会で認定されました。

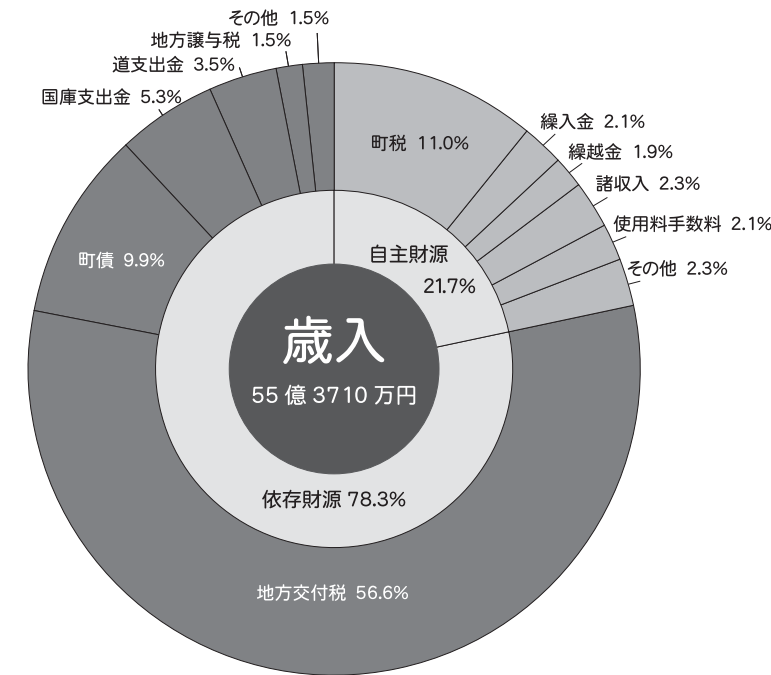
ここでは、まちの家計簿である平成25年度決算状況についてお知らせします。

歳入については、町税などの自主財源の確保は依然として厳しい状況ですが、継続して効率的な財政運営を目標に執り進めた結果、財政硬直化の要因となっていた公債

費も減少しており、財政は健全化に向かつております。

歳出は、森林公園の木段改修やレ・コルドパークの遊具を改修し、子どもたちが安心して遊べる環境を整備するなど、公園施設などの大規模な改修に着手しました。また、緊急時に避難所となる大狩部地区の集会施設や節婦体育館の改修工事を行い、引き続き防災対策にも取り組んでおります。

## 項目別内訳 (各項目の%は構成比)

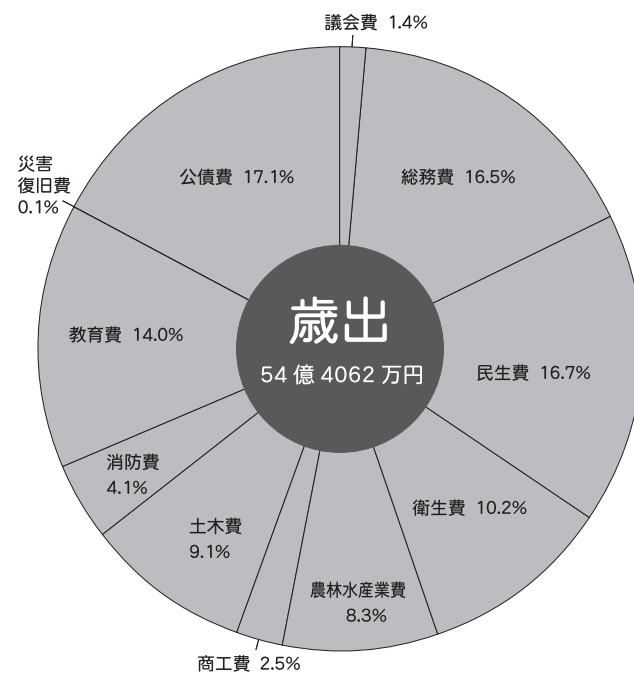


区分	決算額	前年比増減率
自主財源		
町税	6億896万円	0.2
繰入金	1億1686万円	249.7
繰越金	1億288万円	△17.1
諸収入	1億2897万円	△42.0
使用料手数料	1億1521万円	△2.0
その他	1億2743万円	△32.3
小計	12億31万円	△7.2
依存財源		
地方交付税	31億3697万円	△2.8
町債	5億4612万円	△38.4
国庫支出金	2億9347万円	16.0
道支出金	1億9176万円	5.9
地方譲与税	8474万円	△4.9
その他	8373万円	5.3
小計	43億3679万円	△8.0
合計	55億3710万円	△7.9

**歳入について**  
平成25年度歳入決算状況は、決算額55億3710万円、前年度決算額と比較して4億7188万円、7.9%の減額となりました。  
平成25年度の町税の収納率は予算現額に対して97.6% (前年度99.6%)、調定額に対して97.6% (前年度97.7%)の収納率となり、調定額に対する収納率は、前年度から0.1ポイント減となりました。  
また、町税の収入未済額は1億2968万円、不能欠損処分として整理したものは、562万円、これら収入未済額の合計額は1億3530万円の決算となり、前年度と比較して577万円、4.3%減少しました。

**歳出について**  
平成25年度歳出決算状況は、決算額54億4062万円、前年度決算額と比較して、4億6548万円、7.9%の減となりました。  
執行率では、予算現額に対し95.9% (前年度97.9%)で、2億3006万円の執行残が生じていますが、この額には翌年度への繰越明許費とした事業の繰越額1億8130万円を含んでいます。これを除いた執行残は4876万円となります。

## 一般会計



区分	決算額	前年比増減率
議会費	7647万円	△1.9
総務費	8億9731万円	△22.7
民生費	9億837万円	7.0
衛生費	5億5564万円	△1.1
農林水産業費	4億5063万円	3.9
商工費	1億3614万円	17.9
土木費	4億9724万円	△1.2
消防費	2億2536万円	△45.0
教育費	7億6039万円	△13.4
災害復旧費	399万円	79660.0
公債費	9億2908万円	1.5
合計	54億4062万円	△7.9

この状況を家計に置き換えると、給料や事業収入で得た家計収入のうち、住宅ローン、教育費、光熱水費など、既に決まっている支出が約8割あり、残りの2割が手元に残り自由に使えるお金ということになります。

区分	決算額
簡易水道事業特別会計	
歳入	4億222万円
歳出	3億9998万円
下水道事業特別会計	
歳入	2億129万円
歳出	1億9960万円
国民健康保険特別会計	
歳入	8億3367万円
歳出	8億15万円
後期高齢者医療特別会計	
歳入	6315万円
歳出	6285万円
介護サービス特別会計	
歳入	3億493万円
歳出	2億9929万円
国民健康保険診療所特別会計	
歳入	4億877万円
歳出	4億600万円
合計	
歳入	22億1403万円
歳出	21億6787万円
差引繰越額	4616万円

### 基金残高と地方債残高

**○基金残高 (貯金)**  
平成25年度決算における一般会計の基金残高は22億7548万円。平成24年度の決算残高と比べて1億3663万円増加しました。安定的な歳入が見込まれない中においては、現在高の維持に努めなければいけません。  
町民一人当たりの貯金額40万円 (平成26年4月の人口で算出)

**○地方債残高 (借金)**  
平成25年度決算における一般会計地方債 (元金) 残高は72億7909万円。平成24年度の決算残高と比べて2億9111万円減少しました。一般会計においては、今後は公債費が減少していく見込みとなっております。  
町民一人当たりの借金額127万円 (平成26年4月の人口で算出)

区分	21年度	22年度	23年度	24年度	25年度	25年度管内平均	25年度全道町村平均
経常収支比率	85.9	81.6	84.7	81.1	80.1	83.7	79.1
実質公債費比率	19.6	18.1	16.6	14.8	12.9	13.3	10.7
将来負担比率	78.8	64.6	55.0	46.1	20.4	56.3	75.1

経常収支比率について、平成25年度決算では、町税や普通交付税などの経常一般財源収入は35億8150万円、経常一般財源支出は30億2971万円となり、経常収支比率は80.1% (収入に臨時財政対策債を除いた事実上の収支比率は84.6%) となります。経常収支比率を前年と比較すると1.0ポイントの減となります。



## 日高中部消防組合新冠支署

### 車両を使用した消火訓練



2月2日、日高中部消防組合新冠支署の訓練場で、実際に車を燃やしての消火訓練が行われました。  
この訓練は、近年町内で車両火災が多く発生していることを受け実施されたもので、消防隊員たちは、車両火災特有のオイルやガソリンなどの危険物に考慮しながら、いかに短時間で消火できるか検証をしていました。

## 鹿による牧草の被害について発表

### 新冠町4Hクラブ優秀賞受賞



2月5日、札幌市内で行われた北海道青年農業者会議のプロジェクト発表において優秀賞を受賞された新冠町4Hクラブの井戸雄起さんと守矢慎太郎会長が小竹町長を訪れ、受賞の報告をしました。  
同団体の発表は、「新冠町の鹿事情」と題され、当町においての鹿による牧草の被害状況について調査を行い、改善策などについて発表しました。

## 新冠町青少年健全育成者等研修会 元コンサドーレ札幌曾田選手が講演



2月13日、レ・コード館で新冠町青少年健全育成委員会主催の講演会が開かれ、元コンサドーレ札幌の曾田雄志さんが講演を行いました。  
曾田さんは、現在、サッカー教室などで指導をしており、子どもらしさを引き出す為の考え方や指導の仕方、スポーツを通して人間形成と技術指導を行うことの重要性について話しをしました。

## 新冠ほくと園 日本財団から福祉車両の寄贈



2月13日、新冠ほくと園に日本財団から福祉車両の寄贈がありました。  
日本財団は、競艇の売り上げを財源に公益活動している団体で、これまでも全国に福祉車両を寄贈しています。  
新冠ほくと園では、寄贈された車両を使用して、利用者の送迎や買い物などのほか、帰省時の送迎などでも使用したいと話していました。

## 新栄・太陽地区

### 冬のイベント開催



2月11日、太陽では「太陽冬の運動会」、15日には新栄で「第8回スノーフェスティバル」が開かれ、大人も子どもも冬ならではの遊びを満喫しました。  
デイマシオ美術館の駐車場が開かれた冬の運動会は、太陽自治会青年部と子育てサークルはるにれが中心となり準備を進め、当日は水上アイスホッケーや軽トラ引き競争を行いました。  
新栄飛行場で開かれたスノーフェスティバルは、地域の人が実行委員となり企画。約100名の参加者は、スノーモービルにけん引された雪上バナナボートの試乗などを楽しみました。

ま ち の  
**話 題**  
あ れ こ れ

## 昭和音楽大学

### 声楽コンサート



2月20日、恒例となった昭和音楽大学と町教育委員会連携のコンサートが開かれ、音大からは声楽部の5名の講師とピアノ講師、町内からは、シンガ・シングと合唱団V.O.1が参加して、華やかなコンサートが開かれました。  
「歌」をテーマに構成された今年のコンサートでは、四季をテーマにした童謡や唱歌やデイズニーの歌、それぞれの個性が光るオペラが披露されました。  
ナビゲーター役の井ノ上講師が「観客からブラボーと声援を受けると、歌い手は、より素晴らしい歌声が出るようになります」と解説すると、観客の声援もより一層大きくなり、出演者と観客が一体となったコンサートとなりました。

## 子ども用品のフリーマーケット

### 200名を超える来場者



2月14日、北星生活館で、育児サークルキンダーハウス主催によるフリーマーケットが初めて開催されました。  
不要になった子ども用品をリサイクルし、お互いに助け合えればとの思いから始まったこの企画は、充分に周知が行き渡らないなどの不安もありましたが、当日は予想を超える来場があり、関係者も大満足の結果となりました。

## 新冠町高齢者虐待防止講演会

### 虐待を防ぐ「地域の支え合い」



2月19日、レ・コード館シアターで新冠町高齢者虐待防止ネットワーク主催の講演会が開かれました。  
講師の北海道総合福祉研究センター五十嵐理事長は、「家庭内の虐待の要因は、介護のストレスが考えられます。周囲の人が介護者の苦悩を理解し、適度な休養やストレス発散のできる環境を整えることが重要です」と解説しました。

## にいかつぷ観光協会

### 冬の観光イベントの試験実施



2月23日、道の駅駐車場にいかつぷ観光協会主催の「体寒ポークまつり」が開かれ、関係者など130名が真冬の焼肉に参加しました。  
これは、観光客が少なくなる冬季間の観光イベントとして試験的に開かれたもので、観光協会では、次年度以降の開催に向けて、参加者から感想や意見の聞き取りを行いました。

## 毎日の生活は大丈夫？

### ふろの日は温泉で健康チェック



2月26日、新冠温泉レ・コードの湯で、町の保健師が血圧やストレスチェック、栄養相談を行う、ふろの日健康相談会が開かれました。  
この事業は、年に一度、日常生活を送る中で健康について考える機会にして欲しいと行われているもので、会場では、約1時間の間に20名を超える参加者が列を作り、健康チェックを受けていました。



# けんこうガイド

## 歯みがきのタイミングはいっしょ？

「食後30分以内に歯みがきをする歯を傷つけてしまう」という話を聞いたことはありませんか？  
これは、食事や間食で糖分や炭酸を摂取すると、口の中が酸性に傾き、その状態で歯みがきをすると、歯の表面のエナメル質が溶けやすくなることから、食事をして30分経過後、エナメル質がだ液によって再び硬さを取り戻してから歯みがきをするのが望ましいというお話です。

しかし、人の口の中は、食べた後に口の中が酸性になったとしても、だ液が酸を中和する働きがあり、すぐに歯が溶けないように防御機能が働いています。つまり、日本人の一般的な食事では、食後すぐの歯みがきにより歯が溶けることはなく、反対に食後に歯みがきをしないうままにいると、すぐに歯垢（プラーク）中の細菌によって糖分が分解され、酸によって歯が溶け始めます。



食器に付いた汚れと同じように、歯の汚れも放置していると雑菌が繁殖し、落ちにくくなります。食後は早めに歯みがきをして、歯垢とその中の細菌を取り除くことが重要です。そして、1日1度はゆっくり時間をかけて丁寧に磨きましょう。洗面台の前にこだわらず、居間でテレビを見たり、音楽を聴いたりしながら磨くのもよいでしょう。

また、夜寝ているときはだ液の分泌が少なくなり口の中の防御機能が落ちていきますので、寝る前の歯みがきがおすすすめです。  
なお、日頃から炭酸飲料、スポーツ飲料、食酢ドリンクなどの酸の強い飲料を飲む習慣がある人は、歯が溶ける危険性が高くなります。歯を守るためには、飲み物の選び方にも注意が必要です。



歯ブラシ選びのポイント  
● シンプルなものを選びましょう！  
● 毛の部分は小さめのナイロン製がおすすすめです。  
● 毛は硬い方が歯垢を落とす能力が高いですが、歯ぐきを傷めやすいので、硬すぎないものに！  
● なお、歯ぐきに腫れや出血があるときは、軟らかめを選びましょう。

● 毛先が開くと磨く効率が悪くなり、歯ぐきを傷めることもあるので、月に1度をめどに取り換えましょう。  
● 問い合わせ先  
保健福祉課保健福祉グループ健康推進係  
☎0146・47・2113

## めざせ！

# N 新冠 K 健康 P プロジェクト

### 女性の健康週間

3月3日のひな祭りを中心に3月1日～8日までを「女性の健康週間」と定め、女性の健康づくりを国民運動として展開しています。

女性の体は年齢とともに体の状態が変化しやすく、女性ホルモンの影響を受けて変化していきます。

女性の一生には様々な節目があり、女性ホルモンの変化とともに各世代に特徴的な健康課題がありますので、世代にあわせて健康づくりの心がけましょう。

#### 「思春期」

…成熟期への準備となる大事な時期  
最近ではスタイルを気にして無理なダイエットをする若い女性が増えています。

食事量を減らすと、食事から取れる鉄が減り、貧血につながります。また、ダイエットによってホルモンバランスが乱れ、無月経の状態にもなります。無月経の状態が続くと不妊や骨密度の減少、肌の弾力がなくなるなどの不調の原因にもなります。見た目だけを気にしてやせるのではなく、適切な内容と量の食事を規則正しくとりましょう。



#### 「成熟期」

…女性ホルモンの分泌がピーク量に達し、安定する時期

卵巣が活発に働くこの時期は、子宮や卵巣の病気にかなりやすい時期でもあります。子宮頸がんは20代にも患者が増えており、日本人女性の20人に一人は乳がん患者となっている深刻な現状もあります。

子宮がんも乳がんも、現代の医学では早期発見により完治できる病気ですので、定期的な検診を受けることが重要です。

（国では、乳がん・子宮頸がんの早期発見・早期治療を促進するため、がん検診の無料受診を行っており、対象の方には、町からクーポン券を送付しております。無料クーポン券の使用期限は3月31日までですので、対象の方は早目に受診してください。）

#### 「更年期以降」

…女性ホルモンの分泌が次第に低下し、体に様々な不調が現れる時期

個人差はありますが、のぼせや顔のほてり、倦怠感、抑うつ感、イライラ、不眠など、何となく体調が悪い症状が現れます。一般診療で異常が見つからない場合は「更年期障害」が考えられます。

症状がひどく、長引く時は婦人科を受診しましょう。更年期障害のほかに、閉経によって、骨粗鬆症や脂質異常症・高血圧・糖尿病などの生活習慣病の危険性が高まります。年に1度は定期的な健康診断を受け、ご自身の健康状態を確認しましょう。

#### ● 問い合わせ先

保健福祉課保健福祉グループ健康推進係

☎0146・47・2113

健康カレンダー		月日	時間	事業名	場所
4月	3月	28日(火)	14時00分～15時00分	健康相談	新冠老人憩いの家
		14日(火)	10時00分～12時00分	お喜楽★おたっしや塾	保健センター
		24日(火)	9時45分～13時00分	1歳6カ月・3歳児健康診査	保健センター
		19日(木)	4時45分～7時	4・7・12ヶ月児健康診査	保健センター
		16日(月)	4時45分～7時	4・7・12ヶ月児健康診査	保健センター
		14日(火)	4時45分～7時	4・7・12ヶ月児健康診査	保健センター
		28日(火)	13時00分～15時30分	1歳6カ月・3歳児健康診査	保健センター

### 静内保健所からのお知らせ

このころの健康相談	女性の健康相談
不眠・食欲低下・気力低下などストレスによる症状、ひきこもり、アルコール依存、ギャンブル依存、認知症、リストカット、自殺された方の遺族からの相談などについて、本人や家族からの相談を受けています。	女性固有の心身の悩み、若年者の性の問題、妊娠・出産、子育ての悩み、思春期の性感染症、更年期の健康上の悩みなど、女性の健康上の幅広い相談に対し面接相談し、関係機関と連携を図りながら、保健指導を行います。
平成27年度相談日／金曜日 4月10日、5月8日、6月5日、7月3日、8月7日、9月4日、10月2日、11月6日、12月4日、1月8日、2月5日、3月4日 時間／13時30分～15時30分	平成27年度相談日／水曜日 4月22日、5月27日、6月24日、7月22日、8月26日、9月16日、10月28日、11月25日、12月16日、1月27日、2月24日、3月23日 時間／13時～16時
いずれも事前予約が必要です。 電話0146・42・0251	

## 介護ワンポイントアドバイス ⑮

### 認知症を予防しよう⑤ 「脳のトレーニングをしよう」

脳トレの方法として、頭を使うクイズやゲームを行うほかにも、普段の生活でも脳を鍛えることができます。簡単に実践できますので、今日から初めてみましょう！

- ① 家計簿をつけるとき、レシートを見ずに買ったものを思い出す。
- ② 1、2日前の日記をつける。
- ③ 料理をするときに、同時に何か作る。
- ④ 買い物に行くときに、効率の良い手順や道順を考える。



（今月の脳トレ）  
組合わせて、2文字の熟語を作ってください。

- 例：少+風+山+石 ↓ 「砂嵐」
- ① 長+糸+又+弓+臣 ↓ 「
  - ② 月+竹+北+力+月 ↓ 「
  - ③ 周+木+且+言 ↓ 「
  - ④ 門+日+土+日+寸 ↓ 「
  - ⑤ 合+刀+角+竹+牛 ↓ 「

● 保健福祉課保健福祉グループ介護支援係  
0146・47・2113（直通）

介護のことは、お気軽にご相談ください。  
介護支援係 仙波 明子





## 今年は、4年に一度の統一地方選挙の年です

当町におきましても、4月に2回の選挙を予定しております。投票時間や投票場所など詳細については、後日郵送される入場券を確認してください。

また、投票日当日、都合が悪くて投票所へ行けない方は、期日前投票制度をご利用ください。

### ○選挙日程

- ・4月12日 北海道知事・北海道議会議員選挙
- ・4月26日 新冠町議会議員選挙

### ○期日前投票

#### ・投票期間

告示日の翌日から投票日の前日までで、土・日・祝日も投票することができます。

告示日	北海道知事	3月26日
	北海道議会議員選挙	4月3日
	新冠町議会議員選挙	4月21日

#### ・投票時間・場所

時間	午前8時30分～午後8時
場所	役場庁舎1階101会議室

#### ●その他

- 転出された方は、転出先の各市町村窓口発行の「引き続き道内に住所を有する旨の証明書」を持参してください。

### ○新冠町議会議員選挙立候補予定者説明会

- 期日 3月24日(火)午後1時30分～
- 場所 役場庁舎2階201会議室



#### ●問い合わせ先

新冠町選挙管理委員会 ☎0146・47・2111

## 各課からのお知らせ

### 交通災害共済のお知らせ

町では、次のとおり交通災害共済の加入申し込み受付を行っております。

#### ○加入できる人

新冠町に在住し、住民登録をしている方。

#### ○対象となる交通事故

日本国内における、自動車・原動機付自転車・自転車などによる道路上での交通事故で、過失に基づく自損行為を含みます。

#### ○会費

一人年額500円(途中加入の場合も同額)

※平成15年4月2日から平成26年4月1日生まれのお子さんについては、町で一括して加入しますので、申し込みの必要はありません。

#### ○共済期間

平成27年4月1日から平成28年3月31日まで

#### ○見舞金

通院日数などに応じて3万円から80万円までの見舞金が支給されます。

#### ○申し込み方法

自治会を通して申し込むか、役場町民生活課窓口で申し込んでください。

申込書と人数分の会費を一緒に提出してください。

#### ●問い合わせ先

町民生活課町民生活G社会係 ☎0146・47・2112

### ●新冠町コミュニティバス愛称決定

2月13日から2週間の期間で募集していました新冠町コミュニティバスの愛称(ニックネーム)が決定しましたのでお知らせします。

全体で10作品の応募がありましたが、その中から、新冠町を連想できる、親しみやすいバスということで、字東町の高橋あす香さんの「メロディー号」に決定いたしました。

4月からは、このコミュニティバス「メロディー号」が新しいシステムで運行することとなりますが、制度について分からないことなどがありましたら、担当までご連絡ください。

#### ●問い合わせ先

企画課まちづくりG企画係 ☎0146・47・2498

### ●買い物袋還元事業終了のお知らせ

平成16年から実施していました、新冠町女性コミュニティ会議主催の買い物袋還元事業は、エコバックの普及により買い物袋の削減という当初の目的が達成されたことにより、平成27年3月31日をもって終了いたします。

ご協力いただきました事業所の皆さん、参加者の皆さん、どうもありがとうございました。

#### ●問い合わせ先

社会教育課生涯学習G社会教育係 ☎0146・45・7833

# 役場からのお知らせ

— Niikappu Town Office Information —

## エンゼル券(ごみ処理手数料の減免)の申請について

町では、少子化対策・福祉対策の一環として2歳半までのお子さん、または、寝たきりの要介護者が在宅しているご家庭に対して一定の処理量までの手数料を減免しています。

免除を行う理由は、現在、乳幼児と寝たきりの要介護者の必需品となった紙おむつについて、使用している家庭において、ごみの減量化を図っても、ごみに占める割合は相当量であることから、減免の申請があった家庭に限り、次のとおり指定ごみ袋を無償で配布します。

- 誕生時・・・燃やせるごみ袋(大)年間30枚
- 1歳の誕生日・・・燃やせるごみ袋(大)年間20枚
- 2歳の誕生日・・・燃やせるごみ袋(大)年間10枚
- 寝たきり要介護者・燃やせるごみ袋(大)年間30枚

#### ●申請方法

● お子さん生まれたご家庭については、1ヶ月以内に町民生活課窓口で申請してください。

● 1歳または2歳のお子さんがあるご家庭については、それぞれの誕生日に申請してください。

● 寝たきりの要介護者が在宅しているご家庭については、毎年4月中に町民生活課窓口で申請してください。

● 申請に必要なもの

● 乳幼児・・・「母子手帳」と「印鑑」

● 要介護者・・・「介護状態の分かるもの」と「印鑑」

#### ●問い合わせ先

● 町民生活課町民生活グループ環境衛生係

☎0146・47・2112

## 新冠町簡易水道事業給水条例の一部改正について

町では、産業の活性化、とりわけ町内における6次化の推進や第一産業との結びつきが特に強い農畜産物や水産物の加工・製造業の企業誘致の促進を図るため、給水使用料区分を変更することとしました。

- 今回の改正では、現行の6区分のうち「営業用」を、「一般営業用」と「農畜産物の加工及び製造業用」の区分に分割し、全体で7区分に変更しました。平成27年5月末検針分から適用となります。詳細は次のとおり。

種類別	用途	料率		基本料金(1カ月につき)		超過料金(1カ月につき)	
		単位	料金	単位	料金		
計量給水	家事用	使用水量5立方メートルまで	1,640円	1立方メートル増すごとに	255円		
	官公所、会社団体 その他業務用	使用水量10立方メートルまで	5,590円	〃	255円		
	営業用	使用水量20立方メートルまで	7,050円	〃	255円		
	営業用(農畜産物の 加工及び製造業用)	使用水量20立方メートルまで	7,050円	〃	100円		
	営農用	使用水量20立方メートルまで	4,930円	〃	100円		
	浴場用	使用水量50立方メートルまで	9,190円	〃	153円		
臨時用その他	使用水量10立方メートルまで	7,390円	〃	511円			

●問い合わせ先 建設水道課管理グループ管理係 ☎0146・47・2518



## 犬猫などペットの遺棄は犯罪です！

いつの間にか、ペットが子犬・子猫を産んでしまった、引越すことになった、ペットが高齢・病気になるなど、飼いきれなくなったなど、無責任な人間の犠牲となり、捨てられたり増えたりしまったりした犬猫が後を絶ちません。

平成25年度は全国で13万匹近くもの犬猫が行き場をなくし、やむなく殺処分されています。ペットを捨てること（遺棄）は、100万円以下の罰金に処される犯罪です。

ペットを飼う以上飼い主には、家族の一員としてその寿命まで面倒を見る責任、近隣に迷惑をかけないようにする社会的責任があります。どうしても飼いつづけれなくなった場合は、飼い主ご自身が責任を持って新しい飼い主を探してください。

また、親とはぐれた小さな命の多くは生き残れず、短い

生涯を終えていきます。結果的に不幸になる命たちをこれ以上増やさないためにも、不妊去勢手術や猫の室内飼育をお願いします。

●お問い合わせ先  
日高振興局保健環境部環境生活課  
☎0146・22・9254

## 障害者雇用納付金制度の対象事業主の拡大について

平成27年4月から、常時雇用している労働者数が100人を超え200人以下の中小企業事業主の皆様も納付金の申告が必要となります。（平成28年4月申告開始）

平成27年4月から翌年3月までの各月の雇用障害者数などを把握・確認するなど、申告・納付に向けて具体的な準備を進めていただく必要がありますので、早めの取り組みをお願いいたします。

●お問い合わせ先  
北海道高齢・障害者雇用支援センター  
☎011・200・6685

## フロン排出抑制法の施行について

オゾン層の破壊と地球温暖化の原因となるフロン類の排出抑制を一層強化するため、フロン類の製造、使用、廃棄に至る包括的な規制措置を講じる「フロン排出抑制法」（改正フロン回収・破壊法）が4月1日より施行されます。

フロン類（HFC、HCFC、CFC）が冷媒として使用されている業務用冷凍冷蔵・空調機器の管理者（機器の所有者など）には、冷媒漏えい防止のための機器の点検、漏えい時の修理、修理なしでの充填の原則禁止、機器整備の結果の記録・保存などが義務づけられます。

制度の詳細は、環境省ホームページをご覧ください。

●お問い合わせ先  
HP <http://www.env.go.jp/seisaku/list/ozone.html>  
北海道日高振興局環境生活課  
☎0146・22・9253

## 北海道警察官採用試験の実施について

次のとおり、北海道警察官採用試験を実施します。

○採用予定人員  
・A区分 男性160人・女性35人  
・B区分 男性65人・女性10人  
○試験区分と受験資格  
・A区分  
学歴：学校教育法による大学（短期大学を除く）などを卒業した方（卒業見込者を含む）  
年齢：昭和58年4月2日～平成10年4月1日生まれの者  
・B区分  
学歴：A区分以外の方（学校教育法による高等学校に在学中の者を除く）  
年齢：昭和58年4月2日～平成10年4月1日生まれの者

○受付期間  
4月1日（水）～4月15日（水）  
○郵送と持参  
4月1日（水）～4月15日（水）  
○電子申請  
4月1日（水）～4月10日（金）  
○第1次試験  
日程 5月10日（日）

## 自動車税変更のお知らせ

グリーン化税制は、平成13年度の税制改正において地方税法に導入されたもので、環境負荷に配慮した税率で課税する制度ですが、平成27年度から次のとおり変更となりますのでお知らせします。

【主な変更点】  
基準を満たした自動車税の税率を軽減する割合が変更となります。

平成26年度↓25%または50%  
平成27年度↓50%または75%  
（適用は、所得の翌年度のみ）  
また、一定の年数を経過した乗用車・キャンピング車などは税率を上乘せする割合が10%から15%になります。

●お問い合わせ先  
札幌道税務所自動車税課  
☎011・746・1190

## ひだか弁護士相談センター

○センター開設日  
3月・16日（月）・18日（水）  
23日（月）・25日（水）  
30日（月）  
4月・1日（水）・6日（月）  
8日（水）・13日（月）  
必ず事前に予約願います。

●「予約・お問い合わせ先」  
ひだか弁護士相談センター  
☎0146・42・8373

## 脳トレ答え（P8）

①緊張 ②背筋 ③調査  
④時間 ⑤解答

恵寿荘では、古布が不足しています。ご家庭で不要になった古布がありましたら恵寿荘に寄贈くださいますよう、お願い申し上げます。

●恵寿荘 ☎0146・47・2355

## ご寄附ありがとうございました。（敬称略）

- 特別養護老人ホーム「恵寿荘」に役立ててと
- ☆藤原 則行 (古布2袋)
  - ☆山本 照子 (カット布2箱)
  - ☆山岡 政枝 (古布6箱)
  - ☆理容館 (古布2箱)
  - ☆高橋 満郎 (にんじん5kg、いも8kg、大根103kg)
  - ☆中央自治会老人クラブ (ティッシュ40箱)
  - ☆ボランティアグループちよぼら (カット布4袋)
  - ☆ボランティアグループあゆみ (カット布9束)
  - ☆新和自治会婦人部 (カット布18袋)
- 国保診療所に役立ててと
- ☆ボランティアグループあゆみ (カット布他6箱と8袋)
- 新冠町社会福祉協議会へ
- 福祉事業に役立てて
  - ☆新冠町農協女性部 (古切手2袋・古布5袋)
- 香典返しに代えて
- ☆新井田 ミチ子 (30,000円)
  - ☆細 川 満 (30,000円)
  - ☆佐 藤 順子 (20,000円)

《ミルトからのお知らせ》

これからミルトでは、ご卒業、ご入学、ご入園、お引越、ご就職などの春の内祝いやお返しギフトをご用意致します。手作り心温まる“ほんわか”ギフト商品を贈ってみてはいかがでしょうか。

手作り工房ミルト 新冠町字本町110-28  
TEL・FAX / 47-2885

OA・文具・家具・カーテン

株式会社  
リパティエーはしもと  
Liberty Hashimoto

TEL(45)-7021 FAX(45)-7022  
新冠町字北星町2-61(役場の目の前)

あなたの町のカー & ライフサポーター!!

BRIDGESTONE カーケア&タイヤショップ

SUZUKI ARENA スズキアリーナ新冠  
新冠郡新冠町中央町5-28 TEL (47)-2820

ココロも満タンに  
コスモ石油

新和SS (47)-5011 新冠SS (47)-3830

株式会社 伊藤商会

スライダールフラワー スタンド花アレンジメント

フラワーつつみ

TEL 0146-47-4878  
FAX 0146-47-4879

新冠町字東町19-18  
アレンジ教室開催中!

あなたの悩みに

初回相談無料(30分)

- 離婚・相続・遺言
- 多重債務
- 交通事故
- 雇用トラブル
- その他相談

相談予約ダイヤル  
0146-42-8373  
平日10:00~16:00(12:00~13:00を除く)

コタエを出します

札幌弁護士会 ひだか弁護士相談センター

ひだかひまわり基金法律事務所

弁護士 原 英士 (札幌弁護士会所属) / 原 万里子 (札幌弁護士会所属)

\* 借金・クレジットの返済 \* 多重債務 \* 交通事故 \* 離婚  
\* 相続・遺言 \* 家賃滞納・不動産 \* 悪徳商法 など

借金・交通事故については、初回相談無料です。☎(0146) 43-1206  
日高郡新冠町静内御幸町3-1-78 2階 (エクリプスホテル静内向かい)





### 夜間開館のお知らせ

毎週水曜日は、夜間開館日です。  
夜8時まで開館しています。

### アニマル号 (移動図書館車) 運行日程

3月17日	11:00 ~ 11:20	おうらの郷
18日	10:45 ~ 11:00	太陽郵便局
	12:45 ~ 13:10	新冠中学校
	15:05 ~ 15:35	新冠小学校
	15:40 ~ 15:55	にこにこクラブ (児童館)
	16:00 ~ 16:30	認定こども園ド・レ・ミ
	16:35 ~ 16:50	あいあい荘 (東町生活館)

4月以降の日程は、まなボードでお知らせします。

アニマル号は図書プラザへの来館が困難な方に戸別訪問を行っています。利用対象者は次の通りです。

- 妊婦または1歳未満の乳児のいるお宅
  - 満65歳以上の在宅高齢者や身体障害者手帳等の交付を受けており、来館の困難な方
  - その他、図書プラザへの来館が困難と認められる方
- 訪問を希望される方は、お気軽にご相談ください。

### ☆イベントカレンダー

- 3月24日(火) 10:30 ~ あかちゃん絵本の読み聞かせ
- 3月28日(土) 13:30 ~ びっくり箱のおはなし会
- ・主催 読み聞かせの会「びっくり箱」
- ・場所 レ・コード館図書プラザおはなしのへや

### ☆大活字本をご存知ですか？

大活字本とは一般の書籍より文字が大きく、読みやすいように行間も考慮されている図書のことです。特に、一般的な書籍の文字が小さくて読みにくい、という方にはおすすめです。文字サイズは書籍によって異なります。

### 今月の一冊



### きせきのお花畑

アリス館 / 藤原 幸一著

地球上でもっとも乾いた大地、アタカマ砂漠。カマンチャカと呼ばれる霧によってあらわれる一年に一度だけの奇跡、お花畑。何千万年もくり返されてきた植物や動物たちの、命をつないでいく営みを、色とりどりの美しい写真で紹介し、春の訪れが待ち遠しくなる写真絵本です。

### 新着ガイド

おとなの教養	池上 彰
心の力	姜 尚中
ラスト・マタギ	志田 忠儀
吉田松陰の主著を読む	北影 雄幸
くすりの事典 2015年版	小林 輝明監修
夫婦ふたりのシニアごはん	城川 朝
世界一の馬をつくる	前田 幸治
翔ぶ少女	原田 マハ
脱・限界集落株式会社	黒野 伸一
マル暴甘槽	今野 敏
図書館奇譚	村上 春樹
ズッコケ中年三人組 age49	那須 正幹
美(ちゅ)ら海、血の海	馳 星周
信長の血脈	加藤 廣
認知症になった私が伝えたいこと	佐藤 雅彦
宇宙を目指して海を渡る	小野 雅裕
21歳男子、過疎の山村に住むことにしました	水柿 大地

# みんなの広場

ぼくとわたしの

## 夢

新冠小学校6年生です



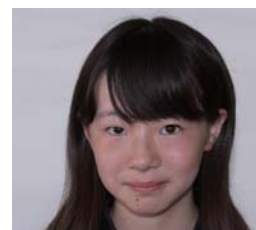
ぼくの将来の夢は、まだ決まっていませんが、小さい子供達が喜ぶ仕事につきたいです。

藤平 洋祐



ぼくの将来の夢は、料理人になることです。人においしいと思われるように作りたいです。

巻 孔河



私の将来の夢は、調理師免許を取る事です。料理作りが好きだし、食べた人に笑顔になってほしいからです。

村本 雪乃



任天堂のプロデューサーかディレクターになることがぼくの夢です。大ヒットするゲームをつくりま

百井 聖晃



ぼくは大きくなったら、ゲームセンターで働く人になりたいです。景品を入れたり運んだりしてがんばりたいです。

千葉 隼生

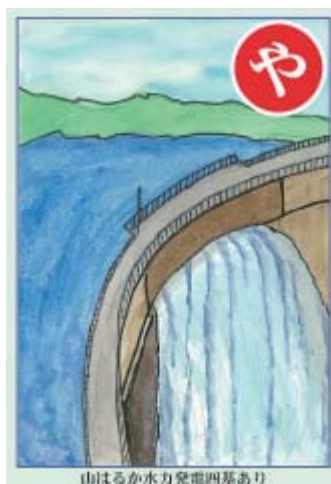
## ふるさとカルタ紹介 27 新冠の水力発電

新冠川の上流は、北海道電力株式会社  
が建設した水力発電ダムがある。  
昭和34年に岩清水ダム、昭和38年に奥  
新冠ダム、昭和44年に下新冠ダム、そして、  
昭和49年に新冠ダムが運転を開始した。  
絵は、奥新冠ダムの様子で、美しいアー  
チダムから放水される様子が荘厳だ。新冠  
水系と隣の静内川水系の発電所で北海道の  
約半分の水力発電による電力出力がある。

山はるか

水力発電

四基あり



山はるか水力発電四基あり

※ふるさとカルタは、新冠町開町130年・町制施行50年記念事業の一環として作製したもので、読み札の題材を「新冠郷土文化研究会」が選定し、そのお題に沿って「新冠俳句の会」が読み札語句を、「新冠アトリエの会」が絵札を担当して作り上げた町民手作りのカルタです。



# キラリと光る レ・コードなまち ○団体・サークル紹介○

今月号は、世代を越えて“下の句かるた”を楽しむ「新冠カルタ同好会」を紹介します。

## 【プロフィール】

新冠カルタ同好会の設立は40年以上前にさかのぼります。当時町内では、百人一首が冬の室内スポーツとして定着しており、町内各地のチームが参加する、新冠大会も開かれていました。そのうち、日高大会や全道大会にも参加したいとの声が上がリ、同好会を立ち上げ活動を始めました。

一時期は、会員の高齢化により活動が停滞していましたが、ここ数年、若い会員が増え、昨年から毎週活動しています。現在の会員は、小学2年生から80代までの17名で、いつもワイワイと楽しく活動しています。

カルタの楽しみは、何と言っても「人より早く札をとること」です。初心者であれば、自分の目の前にある札に集中し、経験を重ねてくるとチームとしてどのように勝利するか作戦を立てたり、駆け引きをしたりという面白さがあります。このように、経験年数に関わらず、皆で一緒になって楽しめることもカルタの魅力の一つです。

会では、定例会の他にも、地域の方々も参加できる交流会を開いたり、教育委員会と協力して、カルタの体験講座などを行っています。これからも、若い世代にカルタの魅力を伝え、楽しみながら活動を続けていきたいと思ひます。



## 【活動内容】

定例会 毎週火曜日 19時～21時

場 所 新冠町民センター

会 費 年会費 大人1,000円 子ども500円

## 【会員募集について】

一緒に活動したい方は、初心者・経験者問わず大歓迎で見学も自由です。小学生から会員になります。日高大会や全道大会に参加したい方にも指導しますのでお気軽にお問い合わせください。

(問い合わせ先:レ・コード館内・新冠町文化協会事務局まで ☎ 0146・45・7833)

## 小竹町長の動静：2月分

- 4日、日高町村会定期総会、(新ひだか町)
- 5日、新冠町軽種馬生産振興会通常総会
- 6日、浦河赤十字病院精神神経科に係る要請活動(札幌市)
- 10日、日高地区ICT推進に関する協議会(日高町)
- 12日、行財政セミナー(東京都)
- 15日、新冠消防団現地教育訓練
- 16日、土地連日高支部理事会(登別市)
- 20日、育成公社取締役会
- 22日、日高管内自衛隊入隊予定者壮行激励会(新ひだか町)
- 23日、北海道国民健康保険団体連合会理事会(札幌市、～25日)
- 24日、北海道町村振興財団理事会
- 25日、北海道アイヌ振興対策事業推進協議会総会、JR日高本線の早期全面復旧に関する緊急要望
- 26日、北海道道路整備促進協会委員会(札幌市)、少年国内研修報告会

## 人のうごき

(平成27年2月末現在)

人口	5,727人	(前月比	+ 5人)
男	2,756人	(前月比	+ 2人)
女	2,971人	(前月比	+ 3人)
世帯	2,680世帯	(前月比	- 8世帯)