

町勢要覧・資料編 2016

# 統計でみる にいかつぷ



サラブレッド大壁画リニューアル（平成 28 年3月）

新冠町

# 新 冠 町 民 憲 章

わたくしたちは、日高の秀峰幌尻岳をのぞみ、緑ゆたかな大地と、茫洋たる太平洋にはぐくまれた新冠の町民です。

わたくしたちは、先人の開拓精神を受けつぎ、たくましく未来に向って躍進する住みよいまちをつくるため、この憲章を定め、実行します。

- 1 いつも、丈夫なからだをつくり、いきいきと働く町にします。
- 1 いつも、明るくあいさつをかわし、きまりを守る町にします。
- 1 いつも、たがいにはげまし合い、助け合う町にします。
- 1 いつも、すすんで学び、文化の高い町にします。
- 1 いつも、まわりを美しくし、自然を大切にする町にします。

制定 昭和 51 年 9 月 28 日

## 利 用 上 の 注 意 点

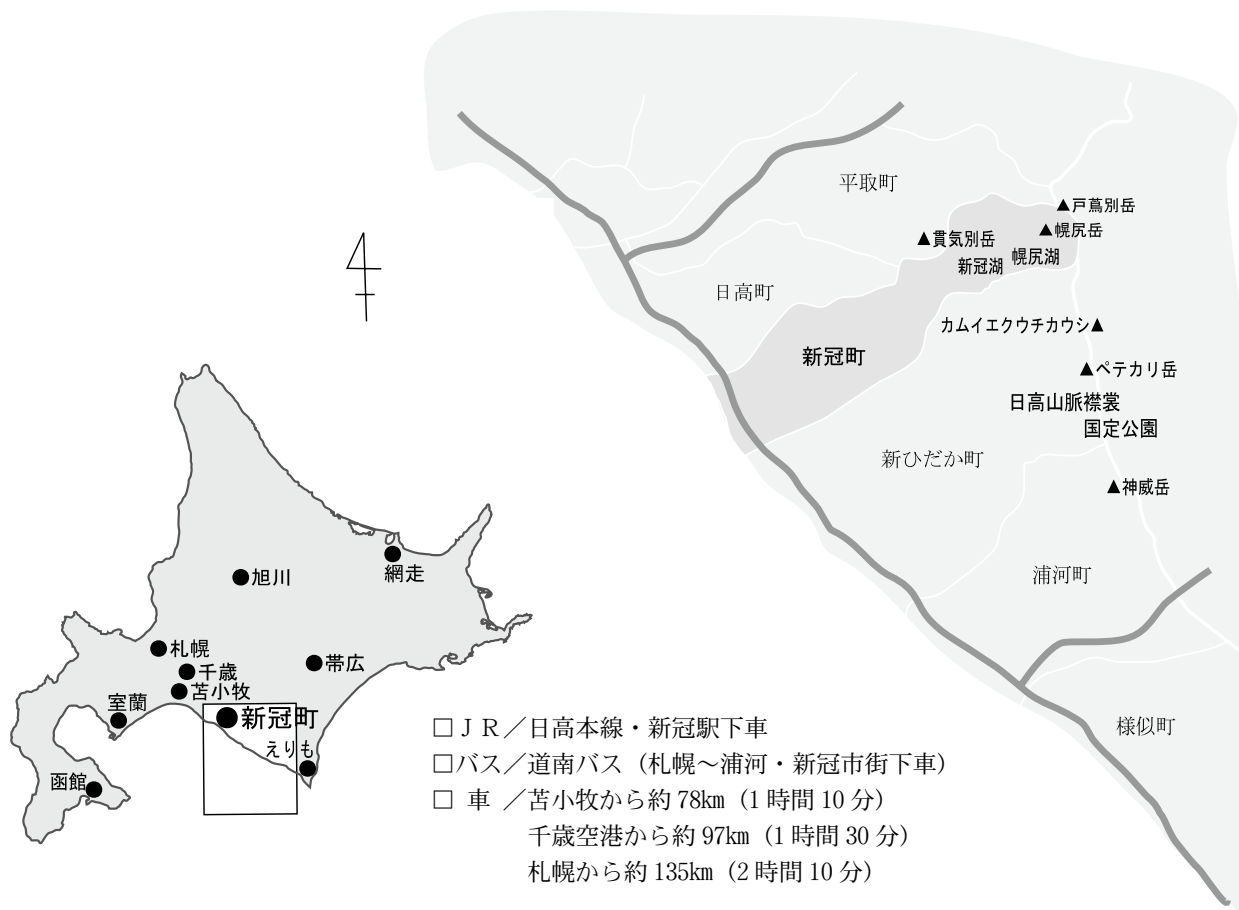
1. 本パンフレットは、町民の皆さんを始めとし多くの方々に、新冠町の現状及び発展の推移をお知らせするために作成したものです。
2. 調査事項については、抽出登載しておりますので詳細な内容について必要な場合、役場におたずねください。
3. 統計表中の符号は次のとおりです。

…	該当なし
…	不詳
0	単位未満
x	秘密保持上数値未記入

# もくじ

自然環境	-----	1
●町の位置 ●地目別面積 ●気温・降水量・日照時間・風向風速 ●降水量・積雪		
人 口	-----	3
●人口・世帯の推移 ●地区別人口の推移 ●人口の動き ●年齢階級別人口		
生活環境	-----	5
●公共施設の状況 ●公営住宅の状況 ●住宅等新築の状況 ●自動車登録台数 ●道路の状況 ●給水栓の状況 ●下水道の普及状況 ●じん芥・し尿処理の状況		
福祉・保健	-----	8
●国民年金第1号被保険者の状況 ●国民年金給付の状況 ●国民健康保険に関する医療費の状況 ●後期高齢者医療制度に関する医療費の状況 ●生活保護の状況 ●各種検診受診の状況 ●年齢階級別死亡者数 ●主要死因別死亡者数 ●新冠町立国民健康保険診療所診療状況 ●医療施設と医療従事者数		
治 安	-----	10
●火災発生の状況 ●救急業務の状況 ●消防組織・施設の概況 ●交通事故発生の状況		
教 育	-----	11
●児童生徒・教員数の状況 ●中学校卒業者の状況 ●幼小中学校施設の配置と設備の状況 ●文化団体・体育団体の状況 ●図書プラザ蔵書数 ●レコードデータ入力状況と寄贈レコード枚数 ●レ・コード館の概要		
産 業	-----	13
●産業別就業人口 ●農家戸数と世帯人員・農業従事者数 ●経営土地種類別農家数と面積 ●家畜頭羽数 ●森林面積と蓄積量 ●人工林の面積 ●用途別生産量 ●新冠町の主な農畜産物 ●新冠町の農畜産物販売高割合 ●漁船保有状況 ●漁獲高 ●観光資源 ●幌尻岳登山行程 ●名勝旧跡案内 ●ダム設備の概要 ●日高山系発電所位置図 ●判官館森林公園の概要		
税・財政	-----	21
●一般会計決算額 ●特別会計決算額・予算額 ●町税収入決算額 ●一般会計各財政指標 ●一般会計当初予算		
行政・議会	-----	26
●行政機構図 ●議決機関 ●町議会活動の状況 ●町議会議員条例定数等の状況		
沿 革	-----	27

# 自然環境



## 町の位置

位置	
東経	北緯
142° 19'	42° 21'

## 地目別面積（各年 1 月 1 日現在）

資料 固定資産概要調査（単位：km<sup>2</sup>）

年	山林	畑	田	牧場	宅地	原野	池沼	雑種地	その他	総面積
平成 22 年	417.81	62.43	7.00	3.1	3.97	5.55	6.74	2.85	76.43	585.88
23	417.76	62.38	6.98	3.1	3.98	5.61	6.74	2.92	76.41	585.88
24	417.76	62.36	6.99	3.1	3.98	5.61	6.74	2.94	76.40	585.88
25	417.76	62.36	6.99	3.1	3.98	5.61	6.74	2.94	76.40	585.88
26	417.79	62.20	7.08	3.1	4.00	5.80	6.74	2.92	76.25	585.88
27	417.79	62.18	7.08	3.1	4.00	5.82	6.74	2.92	76.16	585.81

注 国土地理院の全国都道府県市区町村面積調べ算定方法変更により、町の面積が 585.81km<sup>2</sup> に変更。（基準日：平成 26 年 10 月 1 日）

■気温・降水量・日照時間・風向風速（平成27年）

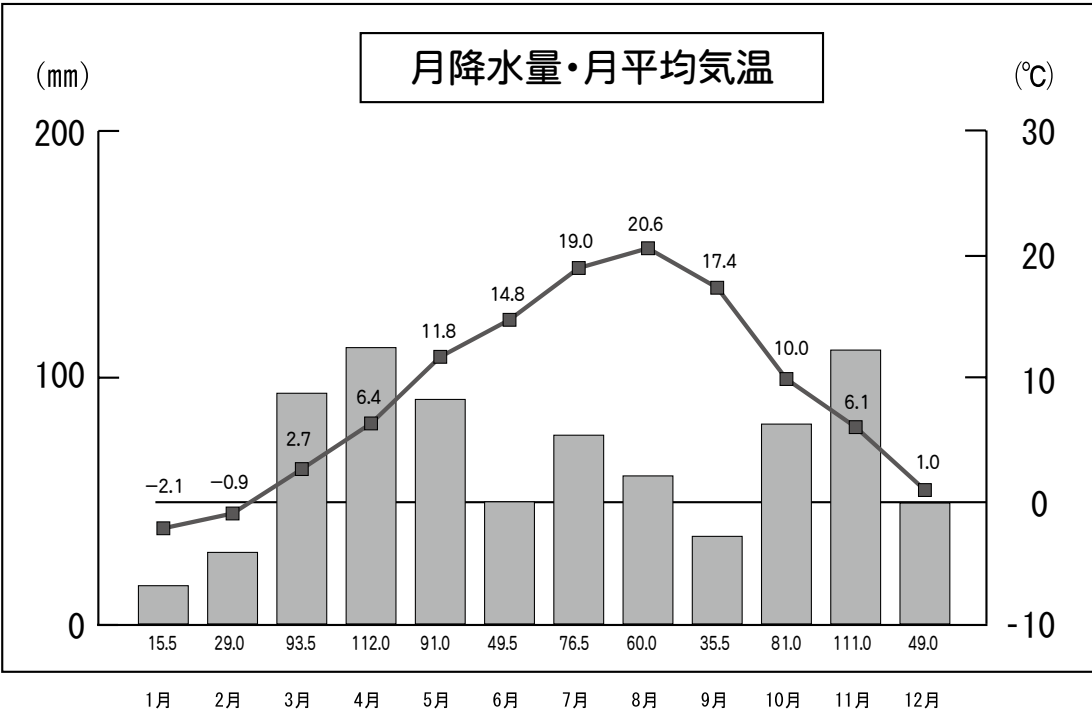
資料 気象庁・札幌管区気象台ホームページ

月別 項目	1	2	3	4	5	6	7	8	9	10	11	12	平均 合計
平均気温 (℃)	-2.1	-0.9	2.7	6.4	11.8	14.8	19.0	20.6	17.4	10.0	6.1	1.0	8.9
降水量月計 (mm)	15.5	29.0	93.5	112.0	91.0	49.5	76.5	60.0	35.5	81.0	111.0	49.0	803.5
日最大降水量 (℃)	5.5	13.0	62.5	33.0	21.5	14.0	23.5	30.5	10.5	17.5	35.5	17.5	62.5
起日	27	27	10	3	13	3	26	18	18	24	15	21	3/10
日照時間 (時間)	131.2	166.1	154.7	180.2	240.3	185.5	174.4	140.3	176.5	178.9	112.0	105.4	1,945.5
平均風速 (m/s)	3.0	3.1	2.7	2.6	2.5	2.3	1.8	1.9	2.1	3.1	2.4	2.9	2.5
最大風速 (m/s)	11.6	9.2	10.2	9.2	7.4	8.9	7.8	6.1	8.8	12.8	10.3	9.7	12.8
風向	西	東南東	東	東南東	南東	南東	南西	南南東	南西	南西	南南西	西	南西
起日	7	27	10	20	4	9	14	14	28	2	30	17	10/2

■降雪量・積雪

平成 年 項目／月	平成 26 年		平成 27 年					平均 合計
	11	12	1	2	3	4	5	
降雪の深さ 月合計 (cm)	4	74	71	40	27	0	0	216
積雪の深さ 月最大 (cm)	3	8	8	12	19	0	0	19
起日	14	31	17	13	10	0	0	3/10

注 1 気温・降水量・日照時間・風向風速・降雪量・積雪は静内地域気象観測所の値  
注 2 年平均・年合計の欄の平均気温・平均風速は年平均値、降水量・日照時間は年合計値



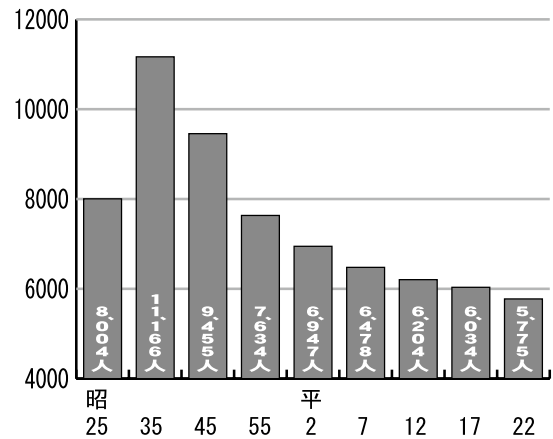
# 人口

## ■人口・世帯の推移

資料 国勢調査

人口推移表

年	人 口			1 世帯 当り人口	世帯数
	総数	男	女		
昭和25年	8,004	4,250	3,754	5.3	1,500
35	11,166	6,134	5,032	5.1	2,173
45	9,455	5,158	4,297	4.3	2,219
55	7,634	3,873	3,761	3.1	2,498
平成2年	6,497	3,349	3,598	3.0	2,292
7	6,478	3,191	3,287	2.73	2,373
12	6,204	3,018	3,186	2.59	2,395
17	6,034	2,931	3,103	2.47	2,447
22	5,775	2,802	2,973	2.42	2,388



## ■地区別人口の推移 (各年3月31日現在)

資料 町民生活課

年	平成22年度		平成23年度		平成24年度		平成25年度		平成26年度	
	世帯数	人 口	世帯数	人 口	世帯数	人 口	世帯数	人 口	世帯数	人 口
本 町	309	603	308	598	301	581	297	572	291	556
中央町	270	493	275	495	272	487	275	494	277	492
北星町	437	1,040	440	1,027	439	1,015	455	1,028	461	1,012
東 町	313	702	316	697	313	686	315	673	316	683
東泊津	32	76	30	73	31	78	29	76	30	71
西泊津	122	318	131	342	141	371	149	391	158	421
高 江	81	207	80	199	83	206	78	197	70	183
朝 日	80	219	81	214	79	205	69	184	72	191
緑 丘	31	86	32	90	34	94	34	94	39	99
古 岸	25	63	26	66	30	80	27	75	25	76
大 富	35	118	37	114	36	108	39	107	37	103
万 世	54	139	50	125	55	134	49	128	49	127
明 和	68	149	63	138	65	143	64	138	69	144
新 栄	29	74	30	75	27	68	27	62	29	65
若 園	28	73	32	76	31	71	31	70	28	57
泉	44	95	40	88	39	89	39	88	37	86
岩清水	1	4	1	4	1	4	1	3	1	3
節婦町	356	655	354	647	360	646	359	633	355	625
大狩部	74	176	73	164	77	165	79	165	80	163
共 栄	78	138	95	150	94	147	97	144	99	149
東 川	25	69	24	66	24	62	25	64	26	64
美 宇	60	153	61	150	59	145	61	147	60	140
新 和	25	57	27	57	35	70	38	68	33	63
太 陽	33	97	38	104	35	101	37	102	36	102
里 平	7	24	7	22	7	24	7	23	7	23
計	2,617	5,828	2,651	5,781	2,668	5,780	2,681	5,726	2,685	5,698



## ■人口の動き

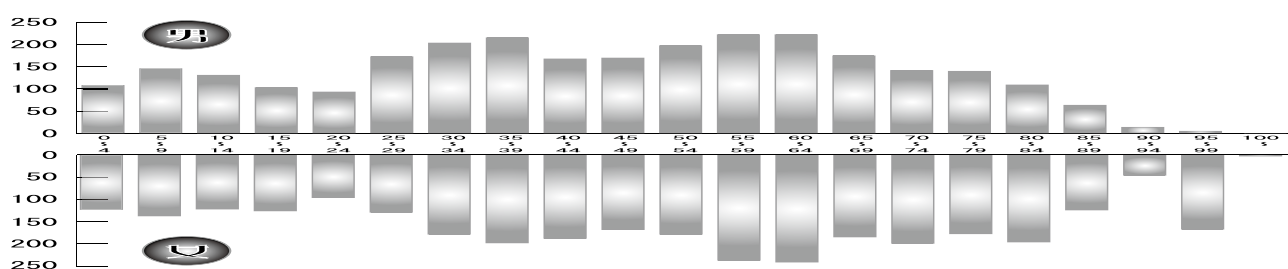
資料 町民生活課

年 度	増 加				減 少			
	総数	出生	転入	その他	総数	死亡	転出	その他
平成 21 年度	362	38	316	8	401	71	329	1
22	364	41	320	3	398	67	329	2
23	333	46	285	2	380	91	288	1
24	393	43	296	54	372	81	291	0
25	311	39	271	1	365	65	299	1
26	334	40	288	6	362	68	288	6

## ■年齢階級別人口

資料 国勢調査

年 齢	昭和 60 年	平成 2 年	平成 7 年	平成 12 年	平成 17 年	平成 22 年		
						総数	男	女
総数	7,277	6,947	6,478	6,204	6,034	5,775	2,802	2,973
0 ～ 14	1,619	1,401	1,071	896	840	755	385	370
0 ～ 4	520	432	324	247	260	227	108	119
5 ～ 9	515	471	339	300	264	279	146	133
10 ～ 14	584	498	408	349	316	249	131	118
15 ～ 64	4,879	4,572	4,199	3,952	3,688	3,458	1,771	1,687
15 ～ 19	490	417	444	363	252	225	103	122
20 ～ 24	423	422	409	389	309	186	93	93
25 ～ 29	479	383	395	442	395	298	173	125
30 ～ 34	510	447	317	350	405	377	204	173
35 ～ 39	515	521	402	305	346	408	216	192
40 ～ 44	458	504	477	360	328	350	168	182
45 ～ 49	513	442	475	478	358	333	170	163
50 ～ 54	516	488	424	467	466	371	198	173
55 ～ 59	564	451	445	398	456	453	223	230
60 ～ 64	411	497	411	400	373	457	223	234
65 歳以上	779	974	1,208	1,356	1,506	1,506	646	916
65 ～ 69	284	373	442	375	368	368	175	179
70 ～ 74	228	248	342	397	353	353	142	193
75 ～ 79	144	164	202	296	358	358	140	172
80 ～ 84	70	116	117	156	239	239	109	190
85 ～ 89	39	48	72	82	119	119	63	120
90 ～ 94	12	21	25	42	51	51	13	44
95 ～ 99	2	4	7	7	17	17	4	16
100 歳以上			1	1	1	1		2
平均年齢	36.5	38.7	41.2	43.4	45.5	45.5	45.6	49.4



# 生活環境

## ■公共施設の状況（平成27年12月現在）

資料 建設水道課

区 分	施設名	場所	電話	建設年月日	構造	面積（㎡）
子育て 児童福祉 公園等	認定こども園ド・レ・ミ	東町 18－2	47・2489	H23. 2. 22	鉄筋コンクリート造	1,523.63
	子ども発達支援センター	節婦町 117－1	47・1522	H3. 12. 20	鉄筋コンクリート造	402.42
	町民グラウンド	中央町	なし		グラウンド	15,473.00
	レ・コードパーク	北星町	〃		公 園	31,878.42
	新冠霊葬場	高江 489	47・3323	S50. 12. 25	木 造	189.40
	判官館キャンプ場	高江	なし		キャンプ場	21,585.00
	判官館森林公園	高江	47・2193		森林公園	673,606.63
	サラブレッド銀座	高江	なし		駐車公園	663.11
社会教育	レ・コード館	中央町 1－4	45・7833	H9. 3. 20	鉄筋コンクリート造	6,035.70
	町民センター	中央町 25－6	47・2106	S51. 7. 6	〃	1,648.52
	児童館	中央町 25－1	47・2044	S42. 11. 25	鉄骨造	332.01
	郷土資料館	中央町 26－1	47・2694	S54. 11. 30	鉄筋コンクリート造	599.99
体 育	日高判官館青年の家	高江 16	47・2258	S40. 12. 28	補強コンクリートブロック造	1,374.00
	スポーツセンター	中央町 25－7	47・2922	S46. 5. 31	鉄骨鉄筋コンクリート造	1,991.92
社会福祉	新冠町民節婦体育館	節婦町 107－1	なし	S54. 9. 10	鉄骨造	550.30
	北星生活館	北星町 16－5	47・2269	H7. 12. 15	木 造	353.97
	東町 〃	東町 13－9 外	47・3188	H14. 12. 13	〃	350.12
	泊津 〃	西泊津 105－3	47・3006	S39. 11. 30	補強コンクリートブロック造	185.15
	古岸 〃	古岸 105－3	49・5051	S47. 11. 20	〃	206.29
	大富 〃	大富 75－2 外	47・2190	S44. 10. 13	〃	171.85
	若園 〃	若園 62－3	49・5055	S48. 11. 30	〃	147.53
	泉 〃	泉 34－1	49・5026	H15. 12. 19	木 造	270.81
	節婦 〃	節婦町 223－1	47・2813	H10. 12. 21	〃	431.41
	大狩部 〃	大狩部 36－2	47・6573	S46. 11. 30	補強コンクリートブロック造	132.21
	共栄 〃	共栄 319－4	47・6570	H8. 12. 5	木 造	230.64
	新和 〃	新和 143	47・5302	S43. 9. 20	補強コンクリートブロック造	205.18
	氷川生活センター	本町 76－3	47・3549	S45. 11. 25	〃	171.85
	緑丘 〃	緑丘 12－10	47・2651	H5. 12. 27	木 造	215.86
	万世 〃	大富 161－1	47・4955	H8. 11. 11	〃	229.63
	明和 〃	明和 154－12	49・5054	H8. 3. 15	〃	209.38
	新栄 〃	新栄 162－1	49・5170	S61. 12. 5	〃	134.05
	大狩部 〃	大狩部 75－8 外	47・6572	H25. 12. 6	〃	254.34
	東川 〃	東川 77－2	47・6109	S58. 12. 15	〃	187.99
	美宇 〃	美宇 299－2	47・5238	S59. 11. 30	〃	235.62
	里平 〃	里平 20－3	(01456) 8・3072	S63. 12. 27	〃	168.07
	朝日開拓婦人ホーム	朝日 293－3	47・3914	S39. 9. 30	〃	162.28
	新栄 〃	新栄 97－1	49・5057	S41. 9. 28	〃	145.79
	太陽 〃	太陽 204－16	47・5174	S42. 9. 30	〃	215.01
	東泊津生活改善センター	東泊津 58－3	47・3977	S48. 9. 7	〃	126.76
	東川 〃	東川 206－8	なし	S43. 9. 25	〃	69.66
	芽呂 〃	美宇 179－9	47・5246	S44. 9. 30	〃	92.67
	高江農村環境改善センター	高江 295－4 外	なし	S56. 12. 25	補強コンクリートブロック造	164.00
	朝日 〃	朝日 166	47・2192	S60. 11. 30	木 造	163.62
	町民福祉会館	本町 19－1	なし	S54. 11. 10	鉄骨造	228.49
	本町多目的交流センター	本町 44	47・3619	H11. 10. 15	鉄筋コンクリート造一部木造	1,092.72
	出会いと憩いのセンター	本町 110－17	なし	H11. 12. 10	木 造	111.78
	老人憩の家	中央町 5－1	47・2199	S56. 10. 31	木造一部鉄骨造	446.53
	憩の家ゲートボール場	中央町 5－1	47・2139	S62. 12. 1	鉄骨造	462.00
	特別養護老人ホーム恵寿荘	中央町 5－36	47・2355	S58. 3. 10	鉄筋コンクリート造	1,838.51
	デイサービスセンター	中央町 5－37	47・3500	H7. 3. 15	〃	285.42
	高齢者共同生活施設あいあい荘	東町 13－14 外	47・2375	H11. 10. 28	〃	760.00
	節婦老人憩の家	節婦町 13－14	47・2194	H3. 2. 8	木 造	311.98
医 療	新冠町国民健康保険診療所	中央町 5－14	47・2411	S45. 8. 10	鉄筋コンクリート造	2,479.45
	保健センター	中央町 5－14	47・2133	S56. 11. 30	〃	384.20



## ■公営住宅の状況

資料 建設水道課

地区	建設年度	タイプ	戸	面積㎡	団地名
本町	45	2DK	8	42.35	汐見団地
		3DK	1	46.56	〃
		3DK	6	45.43	〃
		3DK	4	55.24	〃
		3DK	21	56.38	〃
	46	2DK	8	42.35	〃
		2DK	9	36.96	〃
		3DK	3	46.2	〃
	47	2DK	12	42.35	〃
		2DK	3	39.67	〃
		2DK	5	40.65	〃
		2DK	1	40.64	〃
		3DK	1	46.13	〃
		3DK	2	47.25	〃
	53	3DK	4	59.1	本町団地
中央町	50	2DK	1	43.17	北央団地
		3DK	3	50.01	〃
		3DK	8	51.3	〃
	51	3DK	4	51.3	〃
北星町	48	2DK	6	42.99	若葉団地
		3DK	2	49.14	〃
	5	1LDK	4	45.74	ゆとり野団地
		1LDK	4	48.37	〃
		2LDK	2	65.89	〃
		3LDK	4	72.33	〃
		3LDK	4	74.96	〃
		3LDK	2	78.54	〃
	6	1LDK	2	53.5	〃
		1LDK	2	53.52	〃
		2LDK	2	66.80	〃
		3LDK	2	78.10	〃
		3LDK	4	79.00	〃
	9	1LDK	4	48.37	〃
		3LDK	4	74.96	〃
	10	2LDK	4	60.79	〃
		3LDK	4	75.64	〃
		3LDK	4	77.27	〃
東町	12	1LDK	4	48.37	東栄団地
		2LDK	4	61.27	〃
		3LDK	6	77.30	〃
	13	1LDK	4	48.37	〃
		2LDK	10	61.27	〃

地区	建設年度	タイプ	戸	面積㎡	団地名
東町	14	1LDK	12	48.37	〃
		2LDK	12	61.27	〃
		3LDK	12	77.30	〃
	16	1LDK	4	48.37	東栄団地
		2LDK	4	61.27	〃
		3LDK	4	77.30	〃
	18	2LDK	2	63.48	〃
		3LDK	2	75.88	〃
	20	2LDK	2	63.48	〃
		3LDK	2	75.88	〃
	54	3DK	4	59.10	東栄第2団地
	55	3DK	8	62.99	〃
	56	3LDK	8	65.16	〃
	57	3LDK	4	63.69	〃
	58	3LDK	8	67.41	東栄第3団地
	59	3LDK	4	68.37	〃
	60	3LDK	4	68.37	〃
	63	3LDK	4	72.91	〃
	61	3LDK	2	68.04	ひがつら団地
	62	3LDK	4	68.04	〃
	元	3LDK	4	67.97	〃
節婦町	2	3LDK	4	67.97	〃
		3LDK	2	67.97	〃
	16	1LDK	2	46.07	グリーン団地
		2LDK	2	54.25	〃
	17	2LDK	1	54.25	〃
		3LDK	2	70.00	〃
	18	1LDK	2	46.07	〃
		2LDK	1	54.25	〃
		3LDK	1	70.00	〃
	44	2DK	4	50.00	漁家向団地
	45	2DK	4	50.00	〃
	49	2DK	2	42.99	節婦団地
		3DK	2	49.14	〃
	2	1LDK	6	46.77	ふれあいタウン
共栄	4	1LDK	4	48.39	〃
		2LDK	4	58.14	〃
	5	3LDK	10	71.27	〃
	46	2DK	3	36.96	共栄団地
		3DK	1	46.20	〃
新和	52	3DK	3	52.88	〃
	54	3DK	4	59.10	新和団地

## ■住宅等新築の状況（平成26年12月現在）

資料 固定資産概要調書

区 分		平成 22 年		平成 23 年		平成 24 年		平成 25 年		平成 26 年	
		戸数 戸	面積 ㎡	戸数 戸	面積 ㎡	戸数 戸	面積 ㎡	戸数 戸	面積 ㎡	戸数 戸	面積 ㎡
木造	専用住宅	15	1,734	27	3,651	8	879	17	1,975	14	1,844
	共同住宅・寄宿舎	1	497							1	328
	併用住宅	1	155			1	132	1	171		
非木造	鉄骨造										
	軽量鉄骨造									8	8
	鉄筋コンクリート造										

## ■自動車登録台数（各年３月31日現在）

資料 室蘭運輸支局

年	総数	普通貨物自動車	バス	乗用車	小型四輪貨物	軽自動車	特殊用途車	小型二輪	貨物被けん引車
平成 20 年	5, 233	550	14	2, 498	275	1, 664	167	45	20
21	5, 202	517	16	2, 497	248	1, 704	159	43	18
22	5, 211	517	17	2, 475	223	1, 763	156	42	18
23	5, 250	514	19	2, 458	214	1, 823	163	40	19
24	5, 221	501	16	2, 444	199	1, 843	158	43	17
25	5, 221	501	16	2, 444	199	1, 843	158	43	17
26	5, 347	511	16	2, 398	192	2, 003	166	44	17

## ■道路の状況（平成27年４月１日現在）

資料 建設水道課

区 分	本 数	実延長 (km)	改良済延長 (km)	舗装済延長 (km)	改良率 (％)	舗装率 (％)
国 道	1	14. 0	14. 0	14. 0	100. 0	100. 0
道 道	4	75. 7	72. 3	72. 3	95. 6	95. 6
町 道	217	271. 8	222. 7	212. 8	81. 9	78. 3
合 計	222	361. 5	309. 0	299. 1	85. 4	82. 7

## ■給水栓の状況（平成27年１月31日現在）

資料 建設水道課

区 分	総 数	計量栓
新冠簡易水道	1, 905	1, 777
新冠第一・新冠第二簡易水道	468	381
合 計	2, 443	2, 158

## ■下水道の普及状況（各年度３月31日現在）

資料 建設水道課

年 度	管きょ延長		許可面積 A (㎡)	行政区域内 人口 B (人)	供用開始区域 (告示)		処理普及率	
	単年度 (km)	累計 (km)			面積 C (㎡)	人口 D (人)	処理面積 C ÷ A (％)	処理人口 D ÷ B (％)
平成 21 年度	0	28. 0	151. 0	5, 862	140. 9	3, 421	93. 3	58. 4
22	0	28. 0	151. 0	5, 828	140. 9	3, 437	93. 3	59. 0
23	0	28. 0	151. 0	5, 781	140. 9	3, 453	93. 3	59. 7
24	0	28. 0	151. 0	5, 745	140. 9	3, 388	93. 3	59. 0
25	0. 2	28. 2	154. 8	5, 726	142. 1	3, 379	91. 8	59. 0
26	0. 1	28. 3	154. 8	5, 698	142. 6	3, 365	92. 1	59. 1

## ■じん芥・し尿処理の状況

資料 町民生活課

年 度	じ ん 芥 (t)			し 尿 (t)		
	年間処理量	１日処理量	処理能力	年間処理量	１日処理量	処理能力
平成 21 年度	1, 133	4. 39	38	2, 313	6. 30	37
22	1, 087	4. 23	38	2, 250	6. 10	37
23	1, 112	4. 29	38	2, 193	6. 00	37
24	1, 136	4. 45	38	2, 116	5. 80	37
25	1, 120	4. 37	38	2, 253	6. 20	37
26	1, 070	4. 15	38	2, 209	6. 10	37

# 福祉・保健

## ■国民年金第1号被保険者の状況

(平成27年3月31日現在) 資料 町民生活課

年 度	加入被保険者数			
	総 計	強制加入	任意加入	免除率(%)
平成22年度	1,250	1,238	12	22.7
23	1,213	1,201	12	25.1
24	1,212	1,210	12	17.9
25	1,141	1,133	8	30.5
26	1,105	1,090	15	33.3

## ■国民年金給付の状況

(平成27年3月31日現在) 資料 町民生活課

年 度	拠出年金	
	件 数	金 額
総 数	1,644	1,075,289,500
老齢給付	1,628	1,064,881,100
障害給付	168	138,535,500
遺族給付	17	10,408,500

## ■国民健康保険に関する医療費の状況

資料 保健福祉課

年 度	世帯数	被保険者数	医療費(円)	1人当り医療費(円)
平成22年度	1,138	2,311	615,166,601	266,191
23	1,117	2,240	644,430,061	287,692
24	1,129	2,209	583,589,695	264,187
25	1,099	2,131	611,276,212	286,849
26	1,060	2,045	576,326,752	281,822
25(道内)	879,414	1,447,036	11,764,145,311	364,012
25(全国)	21,750,281	37,527,219	526,738,250,000	313,483

注1 平成24年度の道内・全国の値は「国民健康保険事業状況」の数値

注2 世帯数及び被保険者数は年間平均値

注3 医療費は年間合計値

## ■後期高齢者医療制度に関する医療費の状況

資料 保健福祉課

年 度	被保険者数	医療費(円)	1人当り医療費(円)
平成22年度	870	763,307,598	877,365
23	897	836,578,774	932,641
24	911	833,176,465	914,574
25	933	886,928,540	950,620
26	937	882,298,456	941,621

注1 被保険者数は年間平均値

注2 医療費は年間合計値

## ■生活保護の状況 (各年4月1日現在)

資料 町民生活課

年	被保護		扶 助 別 人 員			
	世帯	実人員	生活扶助	教育扶助	医療扶助	住宅扶助
平成22年	130	193	176	22	168	148
23	132	191	161	14	175	140
24	136	195	172	13	182	153
25	136	195	169	13	170	158
26	133	193	166	12	171	159
27	131	182	165	12	166	152

## ■各種検診受診の状況（平成26年度）

資料 保健福祉課

検診名 区 名	特定健康 診査	後期高齢 者健診	胃がん 検 診	肺がん 検 診	大腸がん 検 診	子宮がん 検 診	乳がん 検 診	エキ/コックス 症検診	乳児健診	1歳6ヶ月 健 診	3歳児 健 診
対象者数（人）	1,374	828	2,467	2,467	2,467	1,720	1,019		122	48	49
受診者数（人）	382	135	354	381	412	216	136	67	121	48	49
受 診 率（％）	27.8	16.3	14.3	15.4	16.7	12.6	13.3		99.5	100	100
発見患者（人）	110	17									

## ■年齢階級別死亡者数

資料 北海道地域保健情報年報

年 度	総 数	0～4	5～9	10～14	15～19	20～29	30～39	40～49	50～59	60～69	70～79	80以上
平成20年度	61						1	1	4	6	12	37
21	74					1	3	1	4	7	14	44
22	60						1		1	8	21	29
23	88							2	2	11	14	59
24	78			1		2		1	5	3	21	45
25	71						1		7	6	11	46

## ■主要死因別死亡者数

資料 北海道地域保健情報年報

年 度	総 数	不慮の 事 故	悪 性 新生物	心臓 疾患	肺疾患 肺炎 気管支炎	脳血管 疾 患	その他
平成20年度	61	3	19	12	4	6	17
21	74	2	21	13	3	10	25
22	60	0	15	11	3	7	8
23	88	2	30	12	10	11	23
24	78	3	23	2	5	5	30
25	71	2	22	11	8	8	20

## ■新冠町立国民健康保険診療所診療状況

資料 国保診療所

年 度	入 院		外 来		合 計
	内科小児科	整形外科	内科小児科	整形外科	
平成22年度	5,806	271	19,416	5,430	30,923
23	5,872	573	17,928	4,335	28,708
24	6,437		16,795	4,629	27,861
25	3,970	6	15,437	1,818	21,231
26	4,022	22	14,323	3,225	21,592

## ■医療施設と医療従事者数（各年4月1日現在）

資料 保健福祉課

年	病院	一 般 診療所	歯 科 診療所	医師	歯科 医師	薬剤師	放射線 技 師	保健師	看護師	栄養士	歯 科 衛生士	理 学 療法士	柔 道 整復師	看 護 補助者	臨床検 査技師
平成22年		1	2	3	2	1	1	6	16	2	2	1	1	4	
23		1	2	3	2	1	1	5	17	2	2	1	1	3	
24		1	2	3	2	1	1	6	17	2	2	1	1	4	
25		1	2	4	2	1	1	5	18	2	2	1	1	4	
26		1	2	3	2	1	1	6	18	2	2	1	2	4	1
27		1	2	3	2	1	1	6	18	2	2	1	2	4	1

# 治 安

## ■火災発生状況（各年12月31日締め）

資料 日高中部消防組合消防年報

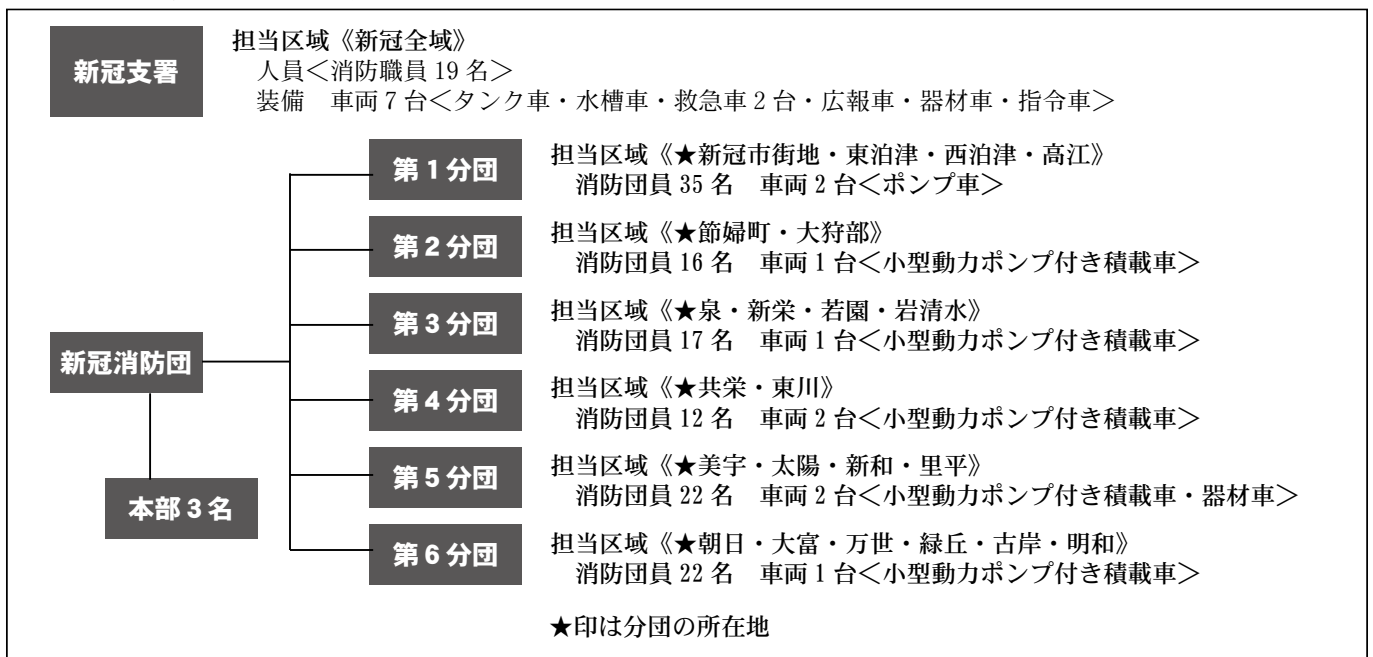
年	火 災 種 別							死傷者		焼損面積			損害額
	建物	林野	車両	船舶	その他	爆発	計	負傷者	死者	床面積 (㎡)	表面積 (㎡)	林野・その他 (㎡)	損害額 (千円)
平成 22 年	1				1		2			7.42			271
23	4						4			328.24	2.57		12,578
24	5		1				6			386.64	5.06		7,914
25	2		1		1		4		1		61.56		867
26	3		4				7			61.61			3,121
27	1		1				2			88.5			513

## ■救急業務状況（平成27年）

資料 日高中部消防新冠支署

年	合計	火災	自然災害	水難	交通事故	労働災害	運動競技	一般負傷	加害	自損行為	急病	その他	不搬送
出勤件数	245				18	6	0	19	0	2	139	61	
搬送件数	230				17	6	0	16	0	1	132	58	15
搬送人員	236				21	6	0	16	0	1	134	58	

## ■消防組織・施設の概況（平成 28 年 1 月 1 日現在）



## ■交通事故発生状況（各年12月31日締め）

資料 町民生活課

年	発生件数	傷者	死者
平成 21 年	18	21	1
22	6	8	
23	10	12	
24	11	20	1
25	12	17	1
26	10	16	

# 教 育

## ■児童生徒・教員数の状況（各年５月１日現在）

資料 学校基本調査

年	認定こども園			小 学 校			中 学 校		
	教員数	学級数	児童数	教員数	学級数	児童数	教員数	学級数	児童数
平成 20 年				25	15	297	16	8	161
21				26	17	306	16	8	164
22				27	17	303	16	8	158
23	18	9	126	26	16	301	17	8	144
24	18	9	126	27	17	304	16	8	147
25	18	9	126	29	19	322	18	8	145
26	20	9	134	32	20	321	15	8	145
27	20	9	134	32	19	308	17	8	158

## ■中学校卒業者の状況（各年５月１日現在）

資料 学校基本調査

年	進学者			就職者			就職進学者			その他			合 計		
	男	女	計	男	女	計	男	女	計	男	女	計	男	女	計
平成 20 年	31	30	61		2	2					1	1	31	32	63
21	17	26	43										17	26	43
22	26	26	52					1	1				26	27	53
23	27	36	63										27	36	63
24	26	20	46		1	1				1		1	27	21	48
25	27	20	47		1	1							27	21	48
26	28	22	50								1	1	28	23	51
27	26	21	47								1	1	26	21	47

## ■幼・小・中学校施設の配置と設備の状況（平成27年５月1日現在）

資料 学校施設台帳

施設名		人数	学級数			へき地 等 級	校舎面積 (㎡)	屋 内 体育館 (㎡)	学校 プール	学校給食 施 設
			単式	複式	特別支援 学級					
認 定 こども園 ド・レ・ミ	0-2歳 (保)	33	3				1,524			○
	3-5歳 (保)	50	6							
	3-5歳 (幼)	51								
新冠小学校		227	9		3	1	3,100	820	○	○
朝日小学校		81	6		1	1	1,686	554	○	○
新冠中学校		158	6		2	1	3,095	818		○
合計 4 校		600	30		6		9,405	2,192		

## ■文化団体・体育団体の状況（各年度５月１日現在）

資料 社会教育課

年 度	文化協会		体育協会				その他	
	加盟団体数	会員数	加盟団体数	会員数	スポーツ少年団		団体数	会員数
					団体数	第員数		
平成 23 年度	36	567	15	284	9	231	2	51
24	38	591	15	254	9	185	3	139
25	38	589	15	254	9	196	3	198
26	39	582	15	244	9	194	4	255
27	39	582	15	244	9	194	4	255



## ■図書プラザ蔵書数（各年度3月31日現在）

資料 図書プラザ

年 度	蔵書数	貸出状況				町民1人当たり蔵書数
		一般書・児童書	ビデオ・CD	その他	計	
平成21年度	81,092	50,140	5,508	4,961	60,609	13.8
21	81,906	47,832	4,569	4,808	57,209	14.1
22	84,766	48,585	4,574	4,708	57,867	14.7
23	87,174	51,529	5,299	4,339	61,167	15.0
24	89,234	52,453	4,364	4,041	60,858	15.4
26	90,355	59,719	4,540	4,444	68,303	15.7

## ■レコードデータ入力の状況と寄贈レコード枚数（各年度3月31日現在）

資料 社会教育課

レコード区分	区 分	平成21年度	平成22年度	平成23年度	平成24年度	平成25年度	平成26年度
LPレコード	枚数 枚	253,601	255,457	256,828	262,056	270,745	278,593
	曲数 曲	1,647,283	1,703,503	1,731,491	1,781,468	1,867,719	1,942,516
EPレコード	枚数 枚	57,883	57,883	57,953	57,953	57,953	60,410
	曲数 曲	119,107	119,107	119,685	119,685	119,685	124,810
SPレコード	枚数 枚	48,699	48,699	48,699	48,699	48,700	48,720
	曲数 曲	97,857	97,857	97,857	97,857	97,859	97,899
ソノシート	枚数 枚	182	182	182	182	182	182
	曲数 曲	293	293	293	293	293	293
合 計	枚数 枚	360,365	362,221	368,890	368,890	377,580	387,905
	曲数 曲	1,864,540	1,920,760	1,999,303	1,999,303	2,085,556	2,165,518
寄贈レコード	枚数 枚	777,686	790,375	810,105	861,234	892,475	923,639

## ■レ・コード館の概要

### ●建築概要

敷地面積：10,503.72㎡

構 造：鉄筋コンクリート造、一部鉄骨造、2階

延床面積：6,035.70㎡

### ●建設事業費

総事業費 2,480,445千円

### ●施設概要

○レ・コードミュージアム

エジソンに始まるレコードの歴史を、初期のロウ管レコードからSP、LPへの進化の過程を学習する展示や貴重な蓄音機を展示したオーディオギャラリーで構成。

○レ・コードホール

わが国最大級の「オールホーンスピーカー」を導入したレコードコンサートホール。

○レ・コードプラザ／リスニングブース（5室）

レ・コードバンクに保管されたレコードの一部をレコードプラザに展示。視聴も可能。

○レ・コードバンク

全国の愛好者から寄せられたレコードを保存。

○町民ホール 観覧席：507席（可動式）

特別室（1）・和室（1）・リハーサル室（1）

○シアター 観覧席：90席

○研修室 3室

○図書プラザ 蔵書数：89,234冊（H26.3月末現在）

○優駿の塔（展望台）高さ 36m

○観光協会事務所 1室

○その他（主な収蔵蓄音機）

①エジソン・ティンフォイル 1878年 アメリカ  
～世界に現存する5台のうちの1台

②ファースト・グラフォフォン 1885年頃 アメリカ  
～試作された3台のうち、現存する1台

③ベルリーナ・トレードマーク型 1898年 ドイツ  
～イギリスの画家フランシス・バラウドの描いた  
フォックス・テリア犬「ニッパー」がレコードから  
聞こえる主人の声に耳を傾けている絵画に描かれて  
いる蓄音機。



# 産 業

## ■産業別就業人口

資料 国勢調査

年	第 1 次 産 業				第 2 次 産 業			
	農業	林業	漁業	小計	鉱業	建設業	製造業	小計
昭和 60 年	1,442	214	137	1,793	7	462	259	728
平成 2 年	1,455	104	128	1,687	5	443	274	722
7	1,406	43	106	1,555	3	504	170	677
12	1,304	25	71	1,400	2	414	98	514
17	1,218	18	78	1,314	7	360	86	453
22	1,099	20	62	1,181	1	276	76	353

年	第 3 次 産 業							分類不能	総数
	販 売 小売業	金融保険 不動産業	運 輸 通信業	電気ガ ス水道	サービス業	公務	小計		
昭和 60 年	397	32	98	4	537	111	1,179		3,700
平成 2 年	369	34	105	1	528	130	1,167		3,576
7	357	40	113	11	599	145	1,265		3,497
12	390	30	111	11	673	126	1,341	2	3,257
17	347	29	53	15	784	122	1,350	1	3,118
22	282	46	73	9	789	141	1,340		2,874

## ■農家戸数と世帯人員・農業従事者数（各年 2 月 1 日現在）

資料 農業基本調査、農業センサス

年	農 家 数				農 家 人 口	
	総数	専業	第 1 種	第 2 種	農家世帯員数	農家従事者 (150 日以上)
平成 9 年	347	242	51	54	1,543	842
10	336	227	68	41	1,491	782
11	333	236	53	44	1,479	792
12	331	213	91	27	1,464	728
17	286	198	70	18	810	674
22	277	187	47	17	708	582

## ■経営土地種類別農家数と面積（各年 2 月 1 日現在）

資料 農業基本調査、農業センサス（面積単位ha）

年	農用地 総面積	田				畑				樹 園 地	
		総 数		うち稲を作った面積		総 数		うち牧草専用地			
		戸数	面積	戸数	面積	戸数	面積	戸数	面積	戸数	面積
平成 8 年	5,068.19	107	522.77	100	434.33	337	4,540.02	274	4,010.05	3	5.40
9	5,095.40	106	527.90	99	433.26	334	4,561.90	271	4,010.82	4	5.60
10	4,999.48	106	535.22	95	448.84	318	4,450.86	252	3,985.53	5	13.40
11	4,978.03	100	510.11	89	380.70	316	4,454.52	255	3,971.56	5	13.40
12	5,031.56	106	494.97	85	387.72	331	4,527.59	221	3,205.77	7	9.00
17	5,989.85	87	470.79	53	249.47	272	5,518.51	191	3,935.43	2	0.55
22	6,243.25	76	395.17	37	195.81	264	5,840.92	235	5,355.08	4	7.16

## ■家畜頭羽数（各年２月１日現在）

資料 肉畜等に関する調査、軽種馬統計、定期報告書

年	乳 用 牛		肉 用 牛		軽 種 馬		豚		鶏	
	戸数	頭数	戸数	頭数	戸数	頭数	戸数	頭数	戸数	羽数
平成 23 年	49	2,772	49	3,892	135	2,647	3	6,165		
24	45	2,443	48	4,474	126	2,690	2	8,864	1	3,800
25	44	2,309	42	4,238	124	2,628	2	12,780	1	3,800
26	42	2,391	38	3,889	117	2,548	2	8,225	1	3,680
27	41	2,358	38	4,021	137	2,692	2	12,059	1	1,800

## ■森林面積と蓄積量（平成26年4月現在）

資料 日高の林産

所 有	立 木 地						無立木地 (㌔)	除 地 (㌔)
	天 然 林		人 工 林		合 計			
	面 積 (㌔)	蓄積量 (m³)	面 積 (㌔)	蓄積量 (m³)	面 積 (㌔)	蓄積量 (m³)		
国有林	27,325	4,309,763	6,406	644,898	33,731	4,954,661		3,647
道有林	281	31,925	822	199,773	1,103	231,698		54
町有林	2,592	367,693	1,292	321,855	3,884	689,548	7	
私有林	2,553	251,815	756	178,184	3,309	429,999	114	
合計	32,751	4,961,196	9,276	1,344,710	42,027	6,305,906	121	3,701

## ■人工林の面積（平成26年4月現在）

（単位：ヘクタール）

区 分	カラマツ	トドマツ	エゾマツ	その他 針葉樹	その他 広葉樹	合 計
国有林	1,896	4,112	91	201	106	6,406
道有林	193	562	14	43	10	822
町有林	313	782	86	39	72	1,292
私有林	418	241	2	44	50	755
合 計	2,820	5,697	193	327	238	9,275

## ■用途別生産量（平成25年）

資料 日高の林産

区 分	一般用材 (m <sup>3</sup> )	合板用材 (m <sup>3</sup> )	パルプ・チップ用材 (m <sup>3</sup> )	合 計 (m <sup>3</sup> )
広葉樹	1,703		1,980	3,683
針葉樹	15,560	312	10,335	26,207
計	17,263	312	12,315	29,890

# ■新冠町の主な農畜産物（平成27年1月1日現在）

資料 産業課

## ●農産物

品 名	区 分	平成 22 年	平成 23 年	平成 24 年	平成 25 年	平成 26 年	平成 27 年	収穫時期
水稲 (基幹作物)	作付戸数 戸	43	42	39	38	37	36	9 月 ～ 10 月
	作付面積 ㌔	226.7	223.9	221.1	217.9	211.0	206.1	
	出荷量 トン	758.0	727.9	716.0	668.3	681.2	653.7	
	販売額 千円	125,202	161,060	180,960	130,532	107,194	131,538	
ピーマン (基幹作物)	作付戸数 戸	39	38	41	39	43	44	5 月 ～ 11 月
	作付面積 ㌔	14.6	14.6	15.5	15.4	17.2	18.1	
	出荷量 トン	1,157.0	1,164.2	1,404.6	1,298.4	1,593.9	1,603.6	
	販売額 千円	380,120	368,155	362,520	490,640	522,392	635,901	
アスパラ (振興作物)	作付戸数 戸	18	15	16	16	15	15	3 月 ～ 9 月
	作付面積 ㌔	6.2	5.3	4.8	4.8	5.3	5.6	
	出荷量 トン	39.0	33.2	32.6	33.7	35.3	36.7	
	販売額 千円	39,893	39,118	37,313	44,593	41,723	43,793	
秋まき小麦 (振興作物)	作付戸数 戸	5	4	6	4	5	4	8 月
	作付面積 ㌔	30.8	20.1	27.3	19.7	23.0	21.0	
	出荷量 トン	165.0	80.7	78.3	61.8	81.7	50.9	
	販売額 千円	3,173	2,918	2,487	1,525	1,875	1,548	
かぼちゃ (振興作物)	作付戸数 戸	5	4	4	4	3	3	8 月 ～ 9 月
	作付面積 ㌔	2.0	1.7	1.8	1.8	0.5	0.3	
	出荷量 トン	12.0	11.9	10.7	11.8	4.2	2.3	
	販売額 千円	1,179	1,238	984	1,312	542	303	
ほうれん草 (戦略作物)	作付戸数 戸	5	8	6	4	4	5	5 月 ～ 11 月
	作付面積 ㌔	0.5	1.1	1.0	0.9	1.1	1.8	
	出荷量 トン	5.7	9.4	11.0	10.1	9.2	17.1	
	販売額 千円	3,327	4,359	5,971	5,723	4,644	9,559	
メロン (補完作物)	作付戸数 戸	4	5	5	5	5	5	7 月
	作付面積 ㌔	1.5	1.1	1.2	1.1	1.1	1.1	
	出荷量 トン	24.0	21.0	20.9	22.9	20.5	17.0	
	販売額 千円	10,052	10,374	9,407	10,370	9,813	8,881	
その他	販売額 千円	61,683	61,969	64,482	68,072	59,575	55,392	
農産物合計	販売額 千円	624,629	649,191	664,124	752,767	747,758	886,915	

## ●軽種馬

品 名	区 分	平成 22 年	平成 23 年	平成 24 年	平成 25 年	平成 26 年	平成 27 年
軽種馬 (サラブレッド)	市場上場頭数 頭	479	457	432	441	376	405
	売却頭数 頭	181	205	200	215	230	247
	売却額 千円	952,980	980,340	1,288,045	1,343,949	1,284,703	1,110,456

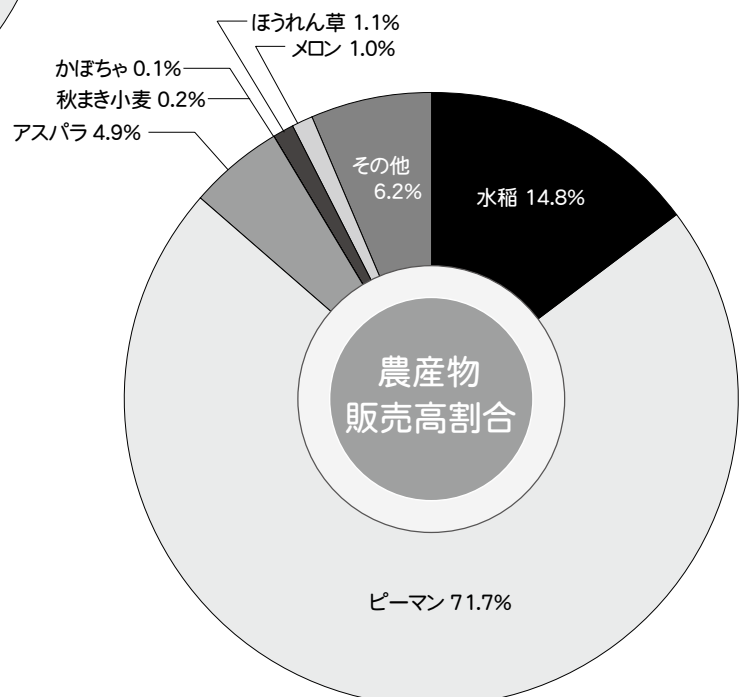
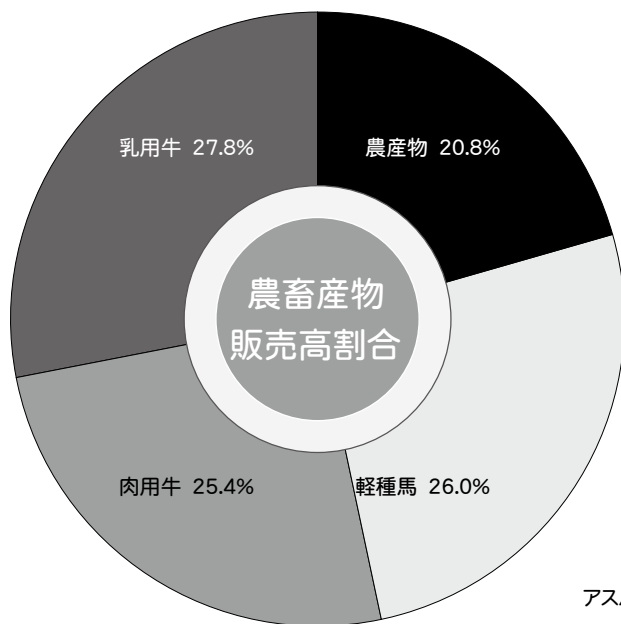
## ●乳用牛

品 名	区 分	平成 22 年	平成 23 年	平成 24 年	平成 25 年	平成 26 年	平成 27 年
乳用牛	戸数 戸	46	45	44	44	42	41
	出荷量 トン	14,166	12,910	12,926	12,383	12,215	12,230
	総乳代 千円	1,069,000	1,040,168	1,018,086	988,833	1,026,795	1,082,588
	脂肪率 %	3.97	3.98	4.00	3.98	3.95	3.97

## ●肉用牛

品 名	区 分	平成 22 年	平成 23 年	平成 24 年	平成 25 年	平成 26 年	平成 27 年
黒毛和牛 (素牛)	戸数 戸	44	42	41	41	37	35
	売却頭数 頭	1,102	1,190	1,262	1,180	1,179	1,118
	売却額 千円	425,382	473,282	536,611	588,495	662,733	720,898
黒毛和牛 (肥育)	戸数 戸	5	5	5	4	7	6
	売却頭数 頭	110	134	139	113	203	155
	売却額 千円	83,918	103,961	111,500	97,772	207,195	179,755
交雑種 (F1 素牛)	戸数 戸	4	1	3	3	3	5
	売却頭数 頭	725	X	929	853	776	758
	売却額 千円	157,851	X	180,396	213,760	233,782	275,160
交雑種 (F1 肥育)	戸数 戸	4	2	3	2	3	2
	売却頭数 頭	127	61	65	72	36	16
	売却額 千円	58,860	27,965	26,369	38,261	18,362	10,795
肉用牛 合計	戸数 戸	48	48	48	47	42	40
	売却頭数 頭	2,064	2,246	2,395	2,218	2,194	2,047
	売却額 千円	726,011	785,368	854,876	938,288	1,122,072	1,186,608

## ■新冠町の農畜産物販売高割合（平成 27 年）



# ■漁船保有状況（平成27年12月末日現在）

資料 産業課

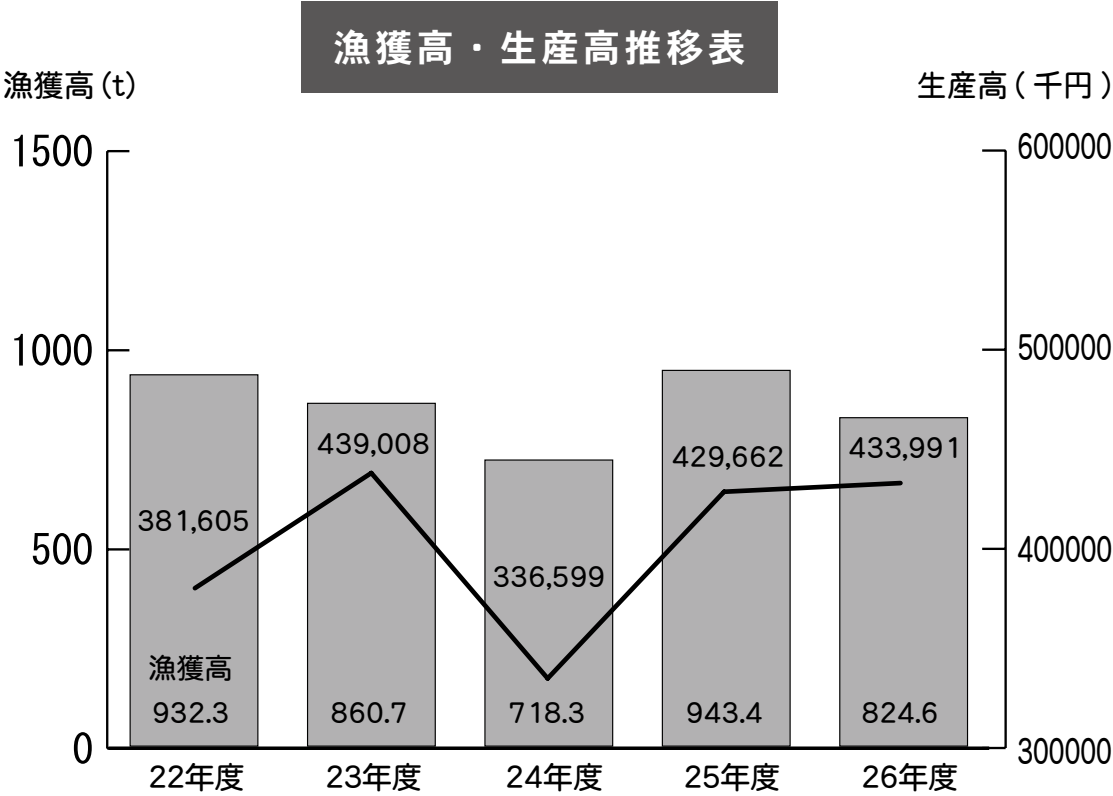
登 録 漁 船						利 用 漁 船					
総数	動力漁船				無動力 漁船	総数	動力漁船				無動力 漁船
	0～3 t	3～5 t	5～10 t	10～20 t			0～3 t	3～5 t	5～10 t	10～20 t	
41	29	6	3	3		26	14	6	3	3	

# ■漁獲高

（漁獲高 t、生産高千円） 資料 産業課

年 度	鮮 魚 類													
	た こ		さ け		た ら		ま す		か れ い		な ま こ		か に	
	漁獲高	生産高	漁獲高	生産高	漁獲高	生産高	漁獲高	生産高	漁獲高	生産高	漁獲高	生産高	漁獲高	生産高
平成22年度	198.5	76,937	532.1	209,379	1.8	271	0.1	43	62.4	25,520	3.1	13,851	9.5	14,413
23	208.3	104,609	452.3	245,898	1.0	106	0.1	36	57.6	21,895	3.0	13,881	9.5	16,118
24	240.3	131,573	270.0	137,362	1.2	67	0.1	9	44.9	12,468	1.0	2,851	6.7	14,594
25	152.4	75,330	651.5	289,678	1.1	94	0.1	11	37.0	14,855	3.5	11,727	9.1	17,781
26	131.9	69,304	525.7	274,158	2.4	207	0.1	17	40.6	16,384	3.6	13,708	7.6	16,452

年 度	鮮 魚 類				貝 類				海 藻 類		合 計	
	ししゃも		その他		ほっき		つ ぶ		こ ん ぶ			
	漁獲高	生産高	漁獲高	生産高	漁獲高	生産高	漁獲高	生産高	漁獲高	生産高	漁獲高	生産高
平成22年度	5.1	6,841	38.0	8,373	35.4	11,650	38.8	4,432	7.5	9,895	932.3	381,605
23	7.2	8,366	37.3	6,177	36.8	10,939	42.8	3,475	4.8	7,508	860.7	439,008
24	0.1	11	85.3	10,187	35.0	11,422	24.0	1,682	9.7	14,373	718.3	336,599
25	0.2	592	35.4	6,240	25.3	9,044	26.2	2,236	1.6	2,074	943.4	429,662
26	0	0	46.5	10,984	22.0	8,426	30.3	6,458	13.9	17,893	824.6	433,991





## ■観光資源（平成28年1月31日現在）

資料 企画課

	名 称	所在地	規 模	交 通	備 考
				終着駅	
山岳	幌尻岳	岩清水	標高 2,052 m		
	トッタベツ岳	〃	〃 1,959 m		
	エサオマントッタベツ岳	〃	〃 1,902 m		
	イドンナップ岳	〃	〃 1,752 m		
	笹山岳	〃	〃 806 m		
湖沼	幌尻湖	〃	標高 726 m		
			面積 33 ha		
	にいかっぶ湖	〃	標高 320 m		
			面積 435 ha		
	セツ沼カール	〃			
景観	岩清水溪谷	〃		新冠駅	
史跡	判官館	高江		〃	
	御野立所公園	大狩部		大狩部駅	トド岩供養碑・行啓記念碑
自然現象	新冠泥火山	高江		新冠駅	北海道指定特別天然記念物
	太陽のクロビイタヤ	太陽		〃	別名ミヤベイタヤ
植物	八木の屋敷林	〃		〃	
	矢沢のかしわ	緑丘		〃	
牧場	日高軽種馬共同育成センター	節婦町		節婦駅	
	町営元神部牧野	東川		新冠駅	
	ビッグレッドファーム	明和		〃	
	優駿スタリオンステーション	朝日		〃	
	サラブレッド銀座	高江～緑丘	1丁目～6丁目（8km）	〃	
乗馬	ホロシリ乗馬クラブ	節婦町		節婦駅	
	遊馬ランドグラスホッパー	古岸		新冠駅	
公園	判官館森林公園	高江		新冠駅	
まつり	にいかっぶふるさと祭り	本町		新冠駅	7月中旬
温泉	新冠温泉レ・コードの湯	西泊津		新冠駅	
その他	新冠町レ・コード館	中央町		新冠駅	
	道の駅サラブレッドロード新冠	〃		〃	
	ハイセイコー号馬像	〃		〃	
	西泊津ヒルズパークパークゴルフ場	西泊津	36 ホール	〃	4月下旬～11月中旬
	優駿の碑	中央町	55 基	〃	町内生産GI馬碑
	太陽の森ディマシオ美術館	太陽		〃	

## ■幌尻岳登山行程

資料 企画課

	新冠駅～泉	泉～新冠ダム	新冠ダム ～奥新冠発電所	奥新冠発電所 ～新冠ポロシリ山荘	新冠ポロシリ山荘 ～幌尻岳
距離（km）	23	27	18	17.7	
所要時間（時間）	0：25	1：10	0：45	6：00	5：00
交通機関	バス	車	車	徒歩	徒歩

## ■名勝旧跡案内

### 北海道文化財天然記念物 新冠泥火山

指定 昭和43年 1月18日

新冠泥火山は、高江低地帯内に配列している八つの泥丘より出来ており、現在は僅かにガス、泥土を噴出するものがあるだけで、余り活動的ではないが日本では類のない珍しく大規模な泥火山として注目すべきものです。

この泥火山群は1,000年～2,500年前に出来たものと推定されているが、昭和27年3月4日の十勝沖地震の際新しい割目が出来、ガスや泥土が噴出したため「日高新山の出現」として宣伝されたことがあります。

天然記念物としての指定は、その形態の顕著な第7丘および第8丘であるが、泥火山は非火山性の油田関係のもので、地層の軟弱点からガスや水が泥土を伴って噴出累積したもので、世界的なものは、コカース・パクー油田や、台湾、南樺太に著しいものがあるが、現在の日本では新冠泥火山以外になく学術的にも貴重なものです。

昭和57年3月21日の浦河沖地震（震度6）により、50センチ程隆起し直径20メートルにわたる放射状の亀裂が入りました。また、平成15年9月26日の十勝沖地震（震度6弱）によっても噴泥現象が発生し、第8丘において約30メートルにわたり放射状の亀裂が入り、泥塊・砂岩礫・泥水の噴出が見られました。さらに、平成20年9月11日の十勝沖地震においても同様な現象が確認されました。

今後も、大きな地震に伴って活動する可能性が考えられ、多くの地質研究者からその動向が注目されています。



## 判官館



新冠川口にそびえ立つ、本町自慢の一大岩壁でおよそ800年の昔、九郎判官源義経が兄頼朝の迫害から逃れてえぞの地に亡命し、この要害の地に館を築き、身を安めたところといわれ、義経に恋したピリカメノコが両親の反対に世をはかなみ、ここから身を投じたという悲しい伝説があります。

また、寛文9年にシベチャリの英雄シャクシャインが、謀殺された悲哀の物語を残しているところでもあり、江戸時代の末期には幕府の会所が置かれていたと言われています。

全体が広葉樹の原生林におおわれ、草花の種類も豊富であり「幻の花」とも言われているクマガイ草も咲くなど、海岸近くとしては非常にめずらしいところであり、町民からもふるさとの森として親しまれ、林をぬうように山頂まで遊歩道がつけられています。

昭和56年8月に「判官館森林公園」としてオープン。総面積約66ヘクタールの広大な自然公園にフィールドアスレチック、キャンプ場などを整備、自然との対話を楽しむことができます。また、キャンプ場に隣接したバンガロー9棟や、多目的広場も順次加わり、アウトドアの魅力が満載。家族そろって心とからだのリフレッシュには打ってつけのエリアです。

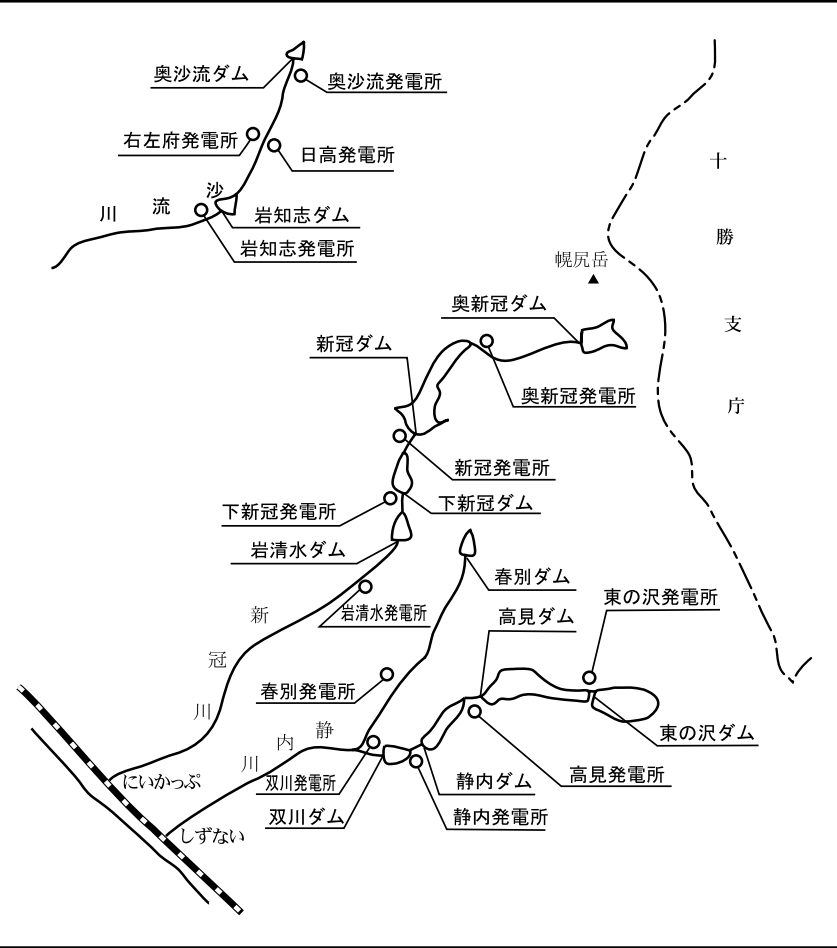
■ダム設備の概要

資料 北海道電力㈱ 静内水力センター

		奥新冠発電所	新冠発電所	下新冠発電所	岩清水発電所
電気設備	水系	新冠川	同左	同左	同左
	認可出力 (kW)	44,000	200,000	20,000	15,000
	運転開始	38年8月8日	(一号) 49年8月9日 (二号) 49年11月15日	44年9月10日	34年8月27日
	運転制御方式	遠方監視制御	同左	同左	同左
ダム	構造	コンクリートアーチダム	ロックフィルダム	コンクリート重力式ダム	同左
	高さ	61.20 (m)	102.80 (m)	46.00 (m)	30.00 (m)
貯水池	直接集水地域の面積	53.1 (km <sup>2</sup> )	192.9 (km <sup>2</sup> )	212.0 (km <sup>2</sup> )	222.2 (km <sup>2</sup> )
	湛水地区の面積	0.332 (km <sup>2</sup> )	4.35 (km <sup>2</sup> )	0.49 (km <sup>2</sup> )	0.193 (km <sup>2</sup> )
	常時満水位	標高 723.00 (m)	標高 390.00 (m)	標高 281.50 (m)	標高 240.00 (m)
	最低水位	" 705.50 (m)	" 350.00 (m)	" 270.00 (m)	" 238.40 (m)
	有効貯水容量	434.0 (万m <sup>3</sup> )	11,700.0 (万m <sup>3</sup> )	427.6 (万m <sup>3</sup> )	29.0 (万m <sup>3</sup> )
	利用水深	17.5 (m)	40.0 (m)	11.5 (m)	1.6 (m)

■日高山系発電所位置図

資料 北海道電力㈱



■判官館森林公園の概要

施設の種類と数量	
・総合案内施設	1棟
・休憩所	2棟
・林間キャンプ場	11,000m <sup>2</sup>
テント床	20ヵ所
炊事施設	2棟
貸テント	5人用15張
・林間駐車場	1,080m <sup>2</sup>
・林間広場	3,039m <sup>2</sup>
・多目的広場	17,762m <sup>2</sup>
・木製遊具	2基
・林間歩道	
普通歩道	2,546m
見切縁付歩道	195m
木段	470m
木道	154m
さん道	28m
・トイレ	4基
・案内標識	46基
・バンガロー	9棟
・バーベキューハウス (79.2m <sup>2</sup> )	1棟
・テニスコート	2面
・せせらぎ水路	80m

# 税・財政

## ■一般会計決算額

### ●歳 入

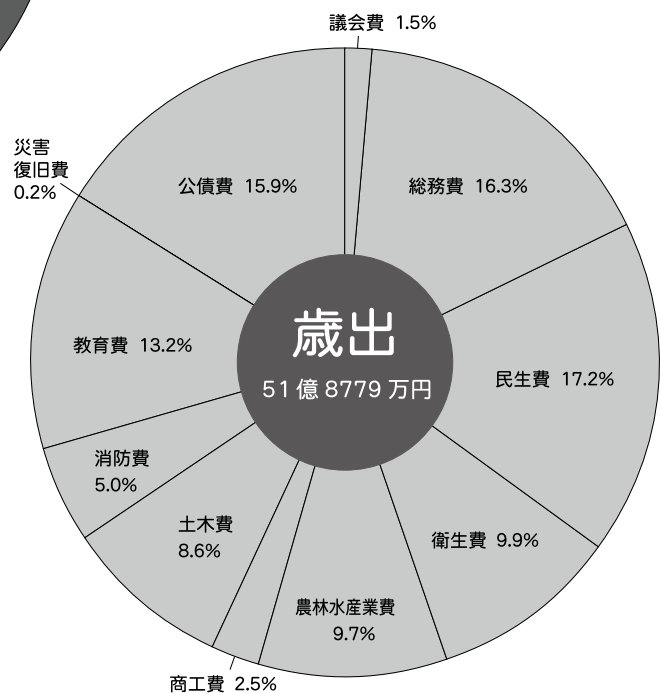
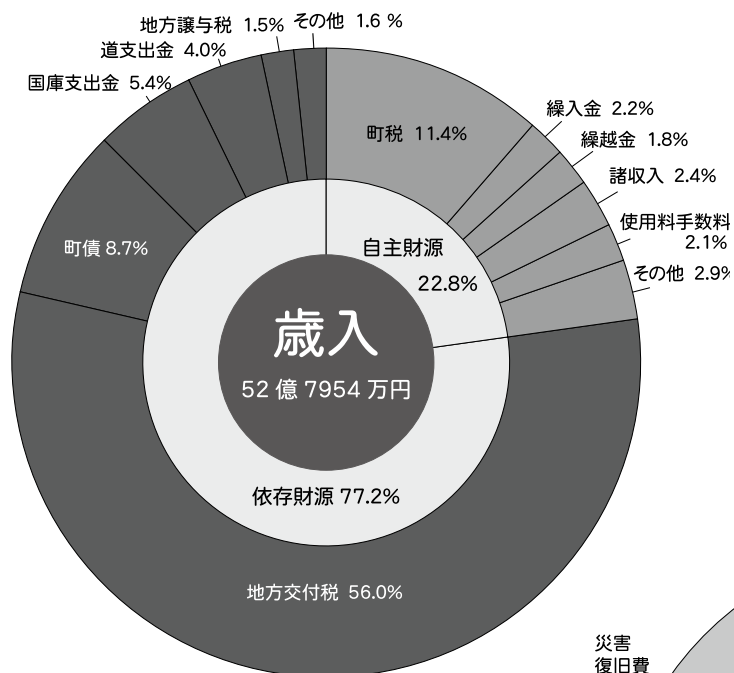
区 分		度平成 22 年度		平成 23 年度		平成 24 年度		平成 25 年度		平成 26 年度	
		決算額	構成比	決算額	構成比	決算額	構成比	決算額	構成比	決算額	構成比
		(千円)	(%)	(千円)	(%)	(千円)	(%)	(千円)	(%)	(千円)	(%)
自主財源	町 税	584,018	9.0	592,355	10.4	607,853	10.1	608,958	11.0	600,626	11.4
	分担金及び負担金	40,118	0.6	48,023	0.8	50,409	0.8	36,938	0.7	26,191	0.5
	使用料及び手数料	120,954	1.9	123,604	2.2	117,520	2.0	115,213	2.1	111,306	2.1
	財産収入	104,213	1.6	68,313	1.2	135,767	2.3	80,580	1.4	69,989	1.3
	寄付金	1,840	0	7,099	0.1	1,963	0.0	9,905	0.2	55,829	1.1
	繰入金	93,383	1.4	163,259	2.9	33,421	0.6	116,864	2.1	114,448	2.2
	繰越金	121,621	1.9	186,433	3.3	124,117	2.1	102,884	1.9	96,485	1.8
	諸収入	126,788	2.0	148,914	2.6	222,527	3.7	128,970	2.3	128,388	2.4
依存財源	地方譲与税	97,532	1.5	95,134	1.7	89,082	1.5	84,741	1.5	80,922	1.5
	地方特例交付金	13,032	0.2	14,902	0.3	1,378	0.0	1,358	0.0	1,502	0.0
	地方消費税交付金	59,041	0.9	55,926	1.0	56,038	0.9	55,560	1.0	67,906	1.3
	利子割交付金	2,240	0.0	1,716	0.0	1,341	0.0	1,327	0.0	1,110	0.0
	配当割交付金	563	0.0	573	0.0	566	0.0	1,159	0.0	2,327	0.1
	株式等譲渡所得割交付金	180	0.0	148	0.0	154	0.0	1,584	0.0	1,244	0.0
	自動車取得税交付金	19,320	0.3	15,817	0.3	18,918	0.3	21,543	0.4	9,929	0.2
	地方交付税	3,099,123	47.7	3,079,877	54.1	3,226,396	53.7	3,136,968	56.7	2,955,576	56.0
	交通安全対策特別交付金	1,394	0.0	1,312	0.0	1,147	0.0	1,196	0.0	1,105	0.0
	国庫支出金	423,202	6.5	276,859	4.9	253,024	4.2	293,472	5.3	284,133	5.4
	道支出金	499,339	7.7	248,719	4.3	181,019	3.0	191,761	3.5	211,683	4.0
	町 債	1,086,682	16.7	566,881	9.9	886,345	14.8	546,123	9.9	458,843	8.7
合 計		6,494,583	100.0	5,695,864	100.0	6,008,985	100.0	5,537,104	100.0	5,279,542	100.0

### ●歳 出（目的別）

区 分		度平成 22 年度		平成 23 年度		平成 24 年度		平成 25 年度		平成 26 年度	
		決算額	構成比	決算額	構成比	構成比	構成比	決算額	構成比	決算額	構成比
		(千円)	(%)	(千円)	(%)	(千円)	(%)	(千円)	(%)	(千円)	(%)
議会費		67,096	1.1	87,647	1.6	77,947	1.3	76,475	1.4	77,524	1.5
総務費		968,755	15.4	880,429	15.8	1,161,551	19.7	897,313	16.5	846,032	16.3
民生費		1,138,803	18.1	885,979	15.9	849,263	14.4	908,370	16.7	893,271	17.2
衛生費		545,465	8.6	536,344	9.6	561,895	9.5	555,635	10.2	511,566	9.9
農林水産業費		368,952	5.8	537,660	9.7	433,853	7.3	450,630	8.3	502,923	9.7
商工費		96,166	1.5	172,203	3.1	115,440	2.0	136,139	2.5	131,056	2.5
土木費		572,585	9.1	403,826	7.2	503,121	8.5	497,242	9.1	444,083	8.6
消防費		236,782	3.8	225,281	4.0	409,409	6.9	225,360	4.1	260,431	5.0
教育費		1,100,164	17.5	728,081	13.1	878,441	14.9	760,385	14.0	683,849	13.2
災害復旧費		46,101	0.7	5	0.0	5	0.0	3,988	0.1	10,761	0.2
公債費		1,161,095	18.4	1,115,292	20.0	915,176	15.5	929,082	17.1	826,290	15.9
合 計		6,301,964	100.0	5,572,747	100.0	5,906,101	100.0	5,440,619	100.0	5,187,786	100.0

## ●歳 出（性質別）

区 分	平成 22 年度		平成 23 年度		平成 24 年度		平成 25 年度		平成 26 年度	
	決算額	構成比	決算額	構成比	決算額	構成比	決算額	構成比	決算額	構成比
	(千円)	(%)	(千円)	(%)	(千円)	(%)	(千円)	(%)	(千円)	(%)
人件費	864,580	13.7	875,906	15.7	860,224	14.6	853,198	15.7	869,893	16.8
物件費	725,603	11.5	860,731	15.5	878,667	14.9	902,342	16.6	955,952	18.4
維持補修費	136,507	2.2	122,649	2.2	183,109	3.1	156,420	2.9	113,281	2.2
補助費	803,649	12.7	670,399	12.0	811,110	13.7	656,438	12.1	759,518	14.7
扶助費	312,597	5.0	294,084	5.3	308,855	5.2	317,604	5.8	364,806	7.0
投資出資貸付金	61,477	1.0	29,777	0.5	16,592	0.3	18,132	0.3	23,000	0.4
繰出金	402,441	6.4	585,308	10.5	643,347	10.9	632,043	11.6	566,737	10.9
積立金	287,511	4.6	246,766	4.4	408,798	6.9	253,402	4.6	171,906	3.3
公債費	1,161,090	18.4	1,115,292	20.0	915,176	15.5	929,082	17.1	826,290	15.9
単独事業費	916,037	14.5	678,401	12.2	462,850	7.8	475,669	8.7	289,254	5.6
補助事業費	584,955	9.3	93,434	1.7	417,373	7.1	242,306	4.5	236,393	4.6
災害復旧費	45,517	0.7	0	0.0	0	0.0	3,983	0.1	10,756	0.2
合 計	6,301,964	100.0	5,572,747	100.0	5,906,101	100.0	5,440,619	100.0	5,187,786	100.0



## ■特別会計（決算額・予算額）

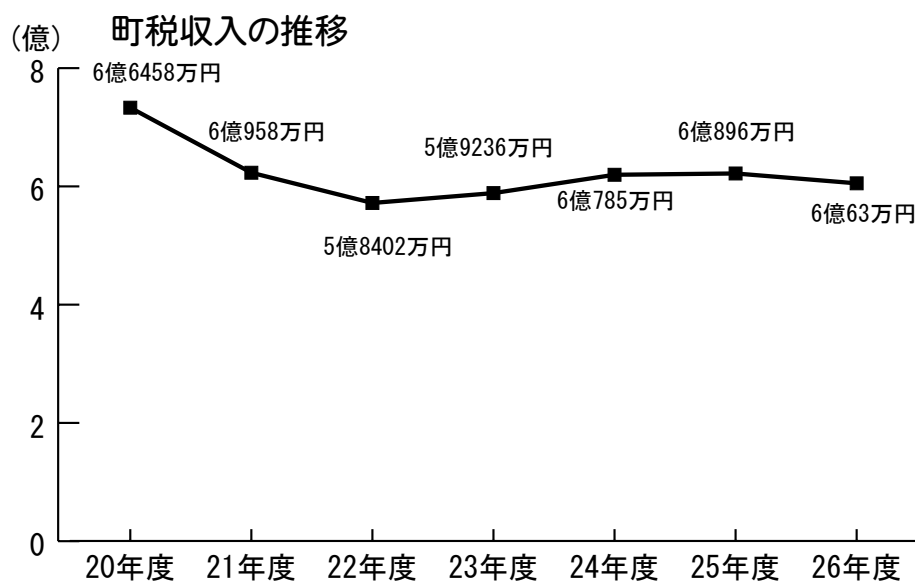
（千円）

区 分		決 算 額					当初予算額
		平成 22 年度	平成 23 年度	平成 24 年度	平成 25 年度	平成 26 年度	平成 27 年度
簡易水道事業特別会計	歳入	281,603	292,598	581,204	402,215	418,339	437,168
	歳出	276,225	289,851	578,494	399,979	413,724	437,168
下水道事業特別会計	歳入	196,650	192,099	188,019	201,288	180,951	219,223
	歳出	194,199	189,977	186,188	199,597	179,280	219,223
国民健康保険特別会計事業勘定	歳入	812,046	850,328	792,008	833,670	910,510	912,745
	歳出	795,725	822,814	778,930	800,149	859,716	912,745
後期高齢者医療特別会計	歳入	54,147	56,357	61,465	63,145	66,066	68,837
	歳出	53,990	56,114	60,928	62,853	65,848	68,837
老人保健特別会計	歳入	108					
	歳出	108					
介護サービス事業特別会計	歳入	328,775	325,865	313,182	304,927	309,490	297,913
	歳出	322,849	315,524	305,786	299,286	297,042	297,913
国民健康保険病院事業会計	歳入	376,440	11,786				
	歳出	453,332	11,786				
国民健康保険診療事業特別会計	歳入		483,234	448,363	408,774	456,642	451,289
	歳出		467,006	437,401	406,004	446,183	451,289

## ■町税収入（決算額）

（千円）

税 区 分	平成 20 年度	平成 21 年度	平成 22 年度	平成 23 年度	平成 24 年度	平成 25 年度	平成 26 年度
町民税	294,224	247,417	224,078	229,480	252,265	250,483	245,863
固定資産税	315,153	308,735	306,966	305,981	296,914	299,890	298,341
軽自動車税	9,332	9,650	10,035	10,562	10,591	11,256	11,952
入湯税	16,523	16,923	16,878	19,335	19,522	18,054	16,658
町たばこ税	29,250	26,857	26,061	26,997	28,561	29,275	27,812
合 計	664,582	609,582	584,018	592,355	607,853	608,958	600,626



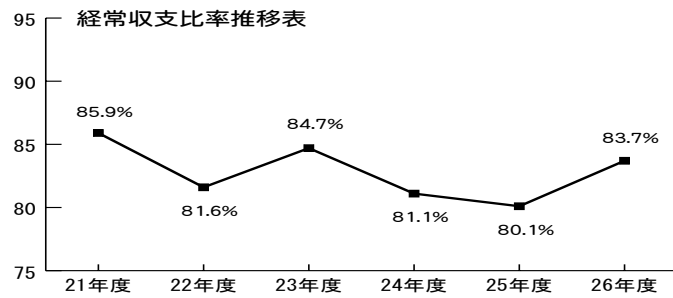


## ■一般会計各財政指標

### 経常収支比率

21年度	85.9
22年度	81.6
23年度	84.7
24年度	81.1
25年度	80.1
26年度	83.7
26年度管内平均	85.5
〃全道町村平均	83.0

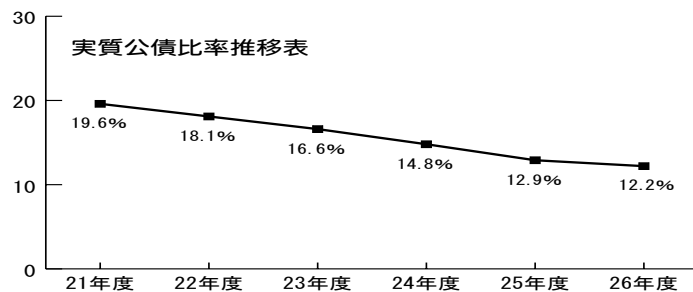
財政構造上の弾力性を判断する指標として用いられ、通常 75%におさまることが、妥当と考えられており、数値が高いほど財政が硬直化していることになる。



### 実質公債費比率

21年度	19.6
22年度	18.1
23年度	16.6
24年度	14.8
25年度	12.9
26年度	12.2
26年度管内平均	11.1
〃全道町村平均	10.2

平成 17 年度決算から新たに取り入れられた町の会計全般における借金の返済額を示す指標。3 ヶ年平均の値が、一定の値を超えると地方債借入の制約を受ける。



### 財政力指数

21年度	0.207
22年度	0.194
23年度	0.186
24年度	0.173
25年度	0.176
26年度	0.177
26年度管内平均	0.211
〃全道町村平均	0.226

数値が「1」に近いほど良いとされ、数値が低いほど町税等の自主的財源が乏しく、国から受ける普通交付税への依存度が高いことを示す。

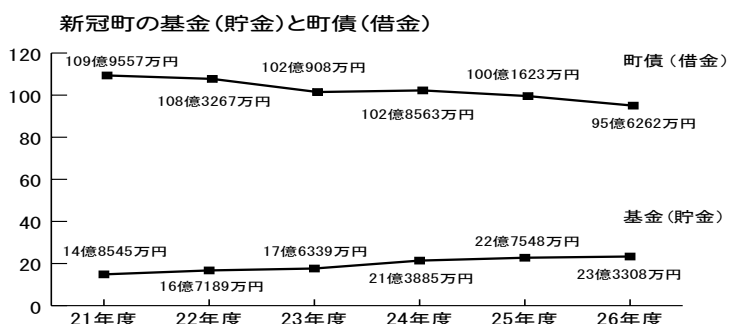
依存度が高いほど普通交付税が削減された場合に大きな影響を受けるため、不安定な財政運営をすることとなる。

なお、人口が少なく税収の少ない小規模自治体ほど当該数値は低くなるため、数値が低いことが一概に財政悪化しているわけではなく、収入が少ないなかで、その町に見合った運営をすることが重要となる。

### 将来負担比率

21年度	78.8
22年度	64.6
23年度	55.0
24年度	46.1
25年度	20.4
26年度	13.9
26年度管内平均	54.0
〃全道町村平均	58.8

平成 19 年度決算から新たに取り入れられた町が抱える実質的な借金の残高が、後年次にどれだけ負担となるかを示す指標。350%を超えると財政の早期健全化団体に指定され、様々な対策による改善が求められる。



■一般会計当初予算（平成27年度）

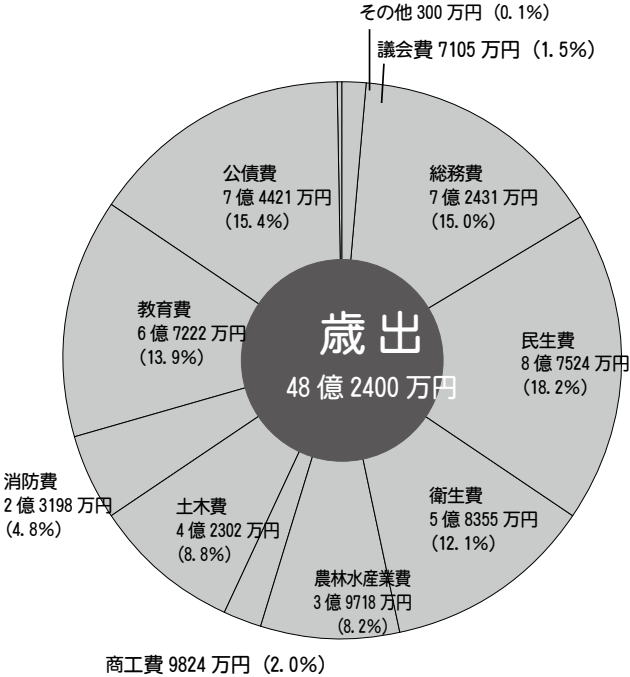
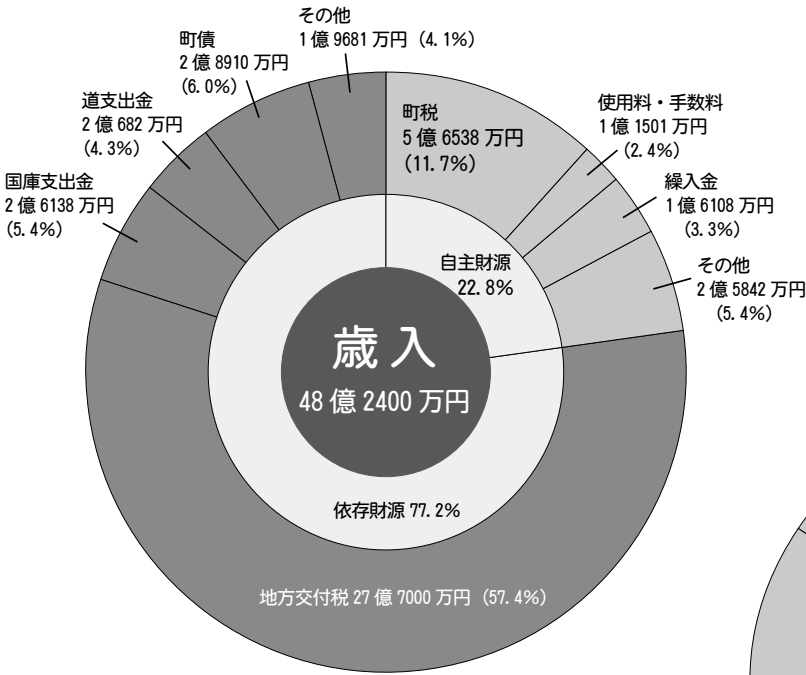
歳 入

区 分		予算額 (千円)	構成比 (%)
自主財源	町 税	565,378	11.7
	分 担 金 及 び 負 担 金	20,303	0.4
	使 用 料 及 び 手 数 料	115,006	2.4
	財 産 収 入	56,545	1.2
	寄 付 金	10,001	0.2
	繰 入 金	161,079	3.3
	繰 越 金	30,000	0.6
	諸 収 入	141,575	2.9
依存財源	地 方 譲 与 税	78,982	1.6
	地 方 特 例 交 付 金	1,497	0.1
	地 方 消 費 税 交 付 金	101,000	2.1
	利 子 割 交 付 金	1,015	0
	配 当 割 交 付 金	1,977	0.1
	株 式 等 譲 渡 所 得 割 交 付 金	357	0
	自 動 車 取 得 税 交 付 金	10,582	0.2
	地 方 交 付 税	2,770,000	57.4
	交 通 安 全 対 策 交 付 金	1,400	0.1
	国 庫 支 出 金	261,382	5.4
	道 支 出 金	206,821	4.3
合 計		4,824,000	100.0

歳 出（目的別）

区 分	予算額 (万円)	構成比 (%)
議 会 費	71,051	1.5
総 務 費	724,306	15
民 生 費	875,242	18.1
衛 生 費	583,550	12.1
農 林 水 産 業 費	397,181	8.2
商 工 費	98,241	2
土 木 費	423,015	8.8
消 防 費	231,980	4.8
教 育 費	672,217	14
災 害 復 旧 費	5	0
公 債 費	744,212	15.4
予 備 費	3,000	0.1
合 計	4,824,000	100.0

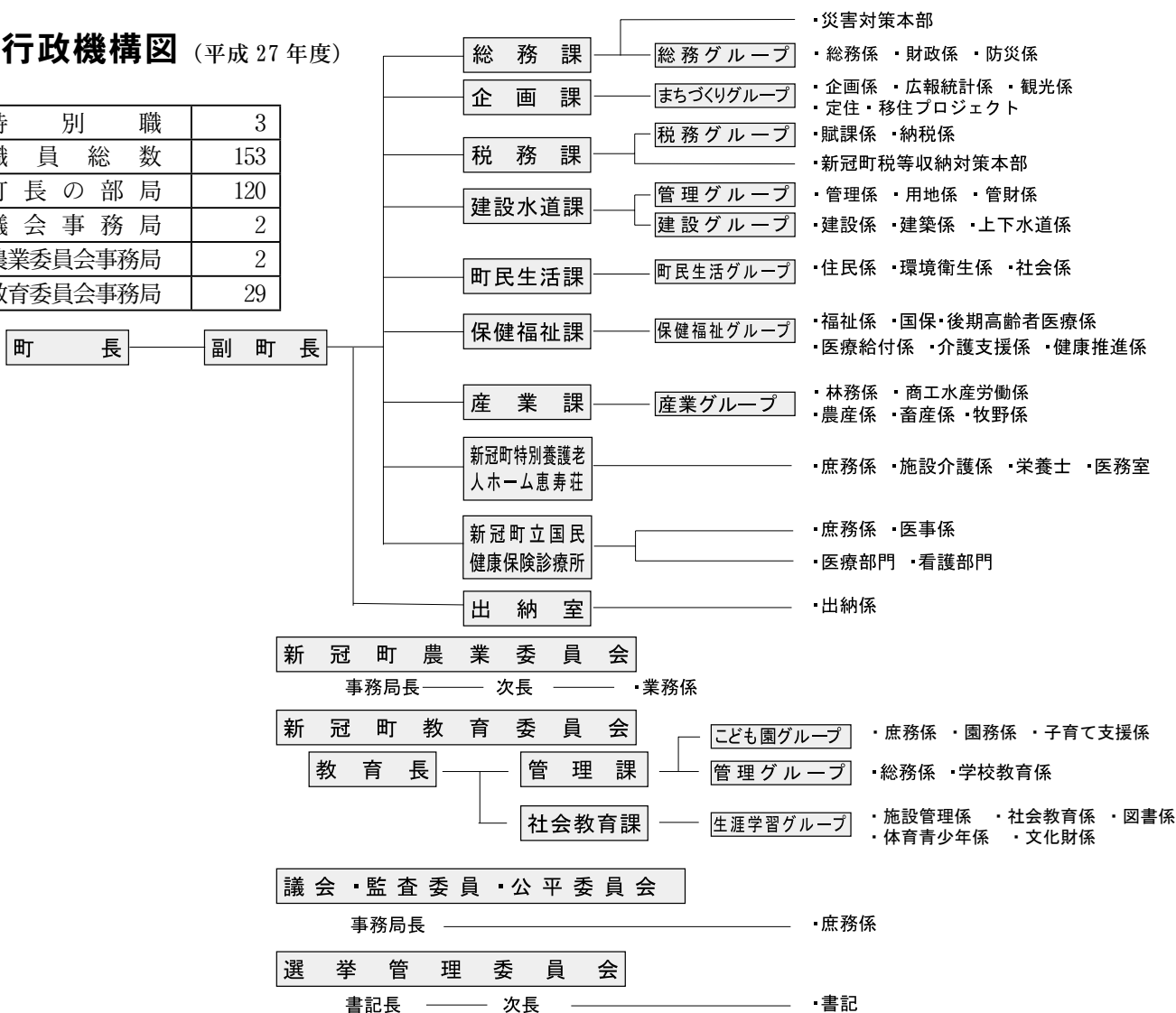
平成 27 年度予算額



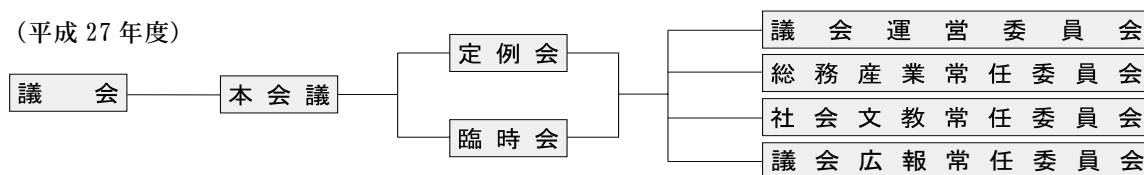
# 行政・議会

## ■行政機構図（平成27年度）

特 別 職	3
職 員 総 数	153
町 長 の 部 局	120
議 会 事 務 局	2
農 業 委 員 会 事 務 局	2
教 育 委 員 会 事 務 局	29



## ■議決機関（平成27年度）



## ■町議会活動の状況（平成27年）

資料 議会事務局

定例会			臨時会			提出議案		一般質問		常任委員会等日数				特別委員会日数			全 員 協議会
回数	会 期 延日数	会 議 述日数	回数	会 期 延日数	会 議 述日数					常任委員会			議会 運営	予算	決算	その他	
4	35	10	1	1	1	総数	可決数	延人数	延件数	総産	社文	広報					
						99	99	21	30	8	7	8	6	4	5	2	15

## ■町議会議員条例定数等の状況（平成27年4月1日）

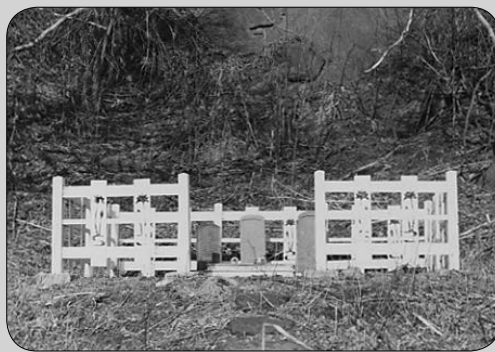
資料 総務課

区 分	昭和 54 年	昭和 58 年	昭和 62 年	平成 3 年	平成 7 年	平成 11 年	平成 15 年	平成 19 年	平成 23 年	平成 27 年
法定定数	22	22	22	22	22	22	18	18	18	18
条例定数	20	18	18	18	16	16	16	12	12	12
有権者数	無投票	4,747	4,826	4,785	4,809	4,965	5,016	4,841	4,710	4,613
投票率(%)	無投票	93.60	91.84	91.45	90.50	89.81	87.28	84.26	79.58	76.50

# 沿革

新冠とは、昔アイヌ語で「ピポク」（岩の陰）と呼ばれていたが文化6年「ニカプ」（ニレの木）と改名それに新冠の字を当てて地名としている。この地に住むアイヌが、「ニカプ」の皮で作った着物を着ていてその色が茶褐色を帯びた特有のものであったからだという。

年 号	で き ご と
慶長年間	新冠場所のはじまり。
寛政10年	近藤重蔵判官館に源義経をまつる。
11年	新冠場所を新冠会所と改名する。
文化4年	新冠は南部藩の支配下に入る。
明治元年	エゾを北海道と改め11カ国86郡とし、このとき新冠郡と定まる。
2年	この地方は日高国と命名公布され高田篤太郎が新冠御用達に任命される。
4年	淡路島主稲田邦植の支配下となるが、8月開拓使の直轄となる。
5年	新冠郡を中心として2億余万坪の用地を決め牧場設置が決定。新冠会所は新冠駅通所と改められる。
6年	新冠牧場の整備に着手、現在の朝日と高江の境界近くに事務所を置く。
10年	牧場を新冠牧馬場と定める。アメリカ人エドウィンダン、半月も野宿し牧場を設計し整備に着手する。
11年	旧稲田藩士数戸新冠に移住し本格的な開拓期入る。
14年	新冠郡高江村外10カ村戸長役場が高江（現新冠市街地）に設置される。この年を本町開町の年とする。
18年	日新小学校（現新冠小学校）が設置される。
19年	古川アシが滑若に入地し牧場の牧夫を兼ね広大な牧場を経営する。
21年	新冠御料牧場と場名を改称する。静内、新冠両郡の漁業組合が設立される。
22年	静内、新冠両郡戸長役場が下々方に設置される。
28年	高江から泊津～万揃～滑若までの道路が通ずるようになる。
31年	新冠の人口1,051人でようやく1,000人を突破する。
33年	静内、新冠農会が設立される。
34年	水田6町1反、馬1,574頭となる。日新小学校は修業年限4年、補修科2年の認可となる。
37年	静内新冠産牛馬畜産組合が設立する。
40年	戸長役場は再び静内と分かれ新冠郡高江村外10カ村戸長役場が高江（現新冠市街地）に設置された。
44年	年日新小学校比宇特別教授場が設置される。
45年	厚賀、元神部、比宇間の道路が開通する。



会所前の墓石



エドウィンドン



明治20年御料牧場



明治の集材



明治の鯨漁



年 号	で き ご と
大正 8 年	比宇特別教授場が独立して比宇尋常小学校（現在の美宇小学校）となる。新冠尋常小学校滑若特別教授場が設置される。新冠漁業組合が設立される。
9 年	新冠の人口 2,139 人となる。元神部特別教授場が独立して元神部尋常小学校（現在の東川小学校）となる。
10 年	新冠信用組合（現在の農協の前身）設立。
12 年	2 級町村制が施行され新冠村と改称される。
15 年	日高拓殖鉄道株式会社厚賀、静内間開通し高江、節婦両駅が設置される。日新尋常小学校付属節婦特別教授場設置される。
昭和 2 年	役場庁舎新築。
4 年	新冠、節婦市街に初めて電灯がつく。
5 年	人口 3,450 人となる。
11 年	泊津、共栄、東川の 10 数戸が乳牛を導入し新冠酪農の基礎をつくる。新和郵便局が設置される。
14 年	新冠最初の集乳所が泊津に設置される。
17 年	牧場は新冠御料牧場と改称され宮内省主馬寮の所管となる。去童に雪印集乳所が設置される。
20 年	節婦駅前大火、23 戸焼失。美宇国民学校に高等科併置、新冠青年学校閉鎖。
21 年	農地法が適用され小作者は解放されて地主となる。
22 年	新冠御料牧場が農林省に移管され新冠種畜牧場と改称される。農村電化のさきがけとして山高江に電灯がつく。農業、漁業組合法が施行され新冠農業協同組合、新冠漁業協同組合設立。 新冠中学校が日新小学校に併置される。太陽、大狩部小学校が認可される。節婦小学校校舎新築落成。
23 年	新冠開拓農業協同組合、農業共済組合、軽種馬生産振興会設立。
25 年	明和小学校を設置。新冠に巡査部長派出所設置。
26 年	高江駅を新冠駅と改称。役場庁舎改築。
27 年	十勝沖地震により、住宅、学校、船舶等被害を受ける。 わが国最大といわれる高江の泥火山群ができ、のちに天然記念物に指定される。 滑若に巡査駐在所が設置される。 新冠村森林組合設立。
29 年	新冠、節婦上水道相次いで完成し給水開始。
30 年	新冠川はらんし、死者 23 名を出すなど惨たんたる被害を受ける。 人口の増加著しく 10,110 人となり、10,000 人を突破する。
31 年	乳量百石突破の酪農家を 3 戸出し乳牛 1,000 頭突破記念式典挙行。 朝日に巡査駐在所設置。
32 年	東川に農村公衆電話設置。
33 年	新冠市街地に初めて外灯が設備される。
34 年	大狩部トド岩のトド退治が自衛隊の手で実施され一躍有名になる。 役場庁舎全焼し、鉄筋コンクリートによる庁舎建設。新冠川水系電源開発による岩清水発電所竣工。



旧役場庁舎



昭和 11 年頃の新冠大橋



昭和 14 年頃の新冠市街地



親しまれたイコク



昭和 30 年大洪水

年 号	で き ご と
昭和 35 年	新冠村最初の文化祭が行われる。
36 年	町制施行され併せて 80 周年記念式典挙行。 乳牛 2,000 頭を突破し日高管内第一位に。
37 年	町内の乳牛が 2,500 頭に達する。
38 年	奥新冠発電所が完成する。
39 年	軽種馬の増加著しく 1,080 頭になる。
40 年	日高判官館青年の家新築。新冠町戦後開拓 20 周年記念式典挙行。
41 年	日高判官館青年の家が完成。『新冠町史』 刊行される。
42 年	新冠町民プールが完成、プール開きが行わ れる。元神部町有牧野育成牛舎が完成。
43 年	「新冠泥火山」が北海道文化財天然記念物 の指定を受ける。町章・町旗が決まる。農 村集団自動電話開通。
44 年	下新冠発電所竣工。
45 年	病院改築。東川、美宇、太陽中学校の 3 校 厚賀中学校に統合。郷土芸能判官太鼓誕生。 結婚の森記念造林はじめる。 節婦青少年会館新築。
46 年	町民スポーツセンター新築。 日高中部消防組合及び衛生施設組合設立。 老人クラブ連合会設立。
47 年	第 2 期山村振興地域の指定を受ける。
48 年	日高軽種馬共同育成センター落成。 電話が自動化となる。
49 年	道内最大出力 20 万キロワットのロックフィ ル式ダムによる新冠発電所竣工。
50 年	全国の競馬ファンを沸かせたハイセイコー が帰町し種牡馬となる。
51 年	町民憲章の制定。町花（ツツジ）町木（ヒ ガツラ）の制定。第一回新冠町駒まつり開 催。町民センター落成。国鉄日高本線の合 理化、新冠駅に急行停車。
52 年	自衛隊機節婦に墜落 5 名死亡。新冠小学校 新校舎落成。氷川神社神殿新築。 西ドイツ民族舞踊団来町。
53 年	西ドイツとの文化交流のため判官太鼓派遣。
54 年	新冠消防ジュニアドラムクラブ誕生。町民 福祉会館が完成。新冠簡易水道、完成する。
55 年	郷土資料館新築。第一回ピボクまつり開催。 馬の伝染性子宮炎発生。
56 年	開町 100 年記念を迎える。判官館森林公園 の開設。老人憩の家建設。保健センター建 設。7 月、8 月の 2 度にわたる豪雨は 520 mm 余りに及び大被害をうける。
57 年	女流詩人故森みつの詩碑が、郷土資料館前 庭に建立される。
58 年	特別養護老人ホーム「恵寿荘」開設。
59 年	56 年につづ記録的な集中豪雨に見舞われ、 大被害を受ける。 森林公園バーベキューハウス完成。
60 年	家畜共進会場完成。新冠小学校創立 100 周 年を迎える。乗馬スポーツ少年団結成。
61 年	テレビドラマのロケが町内で行われる。つ つじの森造成。
62 年	屋内ゲートボール場新築。明和小学校新築。
63 年	新冠老人憩いの家利用者が 10 万人を突破。 新冠産の黒毛和牛、販売額一億円を突破。



昭和 34 年新築された庁舎



新冠判官太鼓保存会



電話が自動化になる



森林公園にタイムカプセル設置



女流詩人故森みつさん



年 号	で き ご と
平成元年	町長選挙により、岡裕町長が就任。 故堤秀夫博士の生誕 100 年を記念して、新冠小学校に胸像が建立される。
2 年	太陽・美宇小学校校舎が新築。 国勢調査による人口 6,947 人、2,291 世帯。 新冠町観光協会、節婦の国道沿いに、「疾走するサラブレッド」の大壁画を作成。
3 年	節婦老人憩いの家オープン。新設合併農協、新冠町農業協同組合がスタート。中央町ゲートボール場オープン。91 新冠国際レコードフォーラム開催。
4 年	新冠中学校、大狩部小学校、新冠小学校、節婦小学校で自校調理方式学校給食。 にいかっぶほろシリ乗馬クラブが発足。 新冠農協、ファクシミリ情報システム稼働。
5 年	一人一本植樹と森と自然を語るフォーラムが、開催。北海道一村一品 10 周年記念「地域づくり優良事例知事賞」を受賞。
6 年	精神薄弱者授産施設「節婦ほろしりの里」園舎落成式が行われる。 温泉ボーリング地点選定基礎調査を開始。 ナリタブライアン号本町初の三冠馬に。 新和出身の騎手的場均に町民栄誉賞を贈る。
7 年	新冠町デイサービスセンターがオープンする。国勢調査による人口 6,478 人、2,373 世帯。琴冠佑の新冠町後援会設立発起人会及び総会を開き、十両昇進激励会を行う。
8 年	西泊津で日高管内初の温泉が湧出
9 年	下水道一部で供用開始。レ・コード館、道の駅オープン。
10 年	新冠漁協水産物荷捌施設完成。レ・コードの湯がオープン。新冠町高齢者事業団設立。
11 年	新冠温泉宿泊施設完成。本町多目的交流センター完成。メロディー大橋渡橋式。高齢者共同生活施設開所式。役場新庁舎完成。
12 年	第四次新冠町総合計画スタート。防災無線設備完成。ほろシリ乗馬クラブの覆馬場落成。
13 年	世界をつなぐ馬と音楽のシンポジウム開催。 ハイセイコー号馬像除幕式、ハイセイコーフェスティバルを 2 日間の日程で開催。モンゴル・ナライハ市との国際交流事業確認書に調印。
14 年	西泊津ヒルズパーク・パークゴルフ場オープン。地域文化交流フェスティバル開催(鳥取県淀江町、沖縄県読谷村来町)。モンゴル少年国際交流団がモンゴル国ナライハ市へ出発。温泉宿泊施設・レストラン増設。
15 年	新冠町子育て支援センター「なかよし館」がオープン。新冠温泉「レ・コードの湯」の入浴者数 100 万人を突破。 8 月に台風 10 号が新冠を直撃、厚別川流域で死者 4 名が出るなど未曾有の被害となった。 9 月、十勝沖地震で震度 6 弱を観測。
16 年	道の駅「サラブレッドロード新冠」にレ・コード版をイメージした『優駿の碑』45 碑を設置。 第 1 回北海道中学校軟式野球選手権大会に新冠中学校野球部が 38 年ぶりとなる全道大会に出場、全道制覇を成し遂げる。
17 年	小竹町長就任。戸籍事務の電算化がスタート。 新冠温泉の入浴者数 150 万人を突破。 モンゴルの子ども達 13 人が来町。



字節婦に大壁画が完成



平成 9 年レ・コード館開館



レ・コードの湯開業



モンゴル国際交流団



平成 15 年災害

年 号	で き ご と
平成 18 年	9 月に天皇・皇后両陛下が日高地方の地方事情視察のため、初めて新冠町を訪問。沿道では約 2,300 人の町民が天皇・皇后両陛下の来町を祝福。
19 年	レ・コード館が開館 10 周年を迎える。天皇皇后両陛下下行幸啓記念御製碑が建立される。
20 年	東川・美宇・太陽・若園・明和小学校が朝日小学校に、大狩部・節婦小学校が新冠小学校に統合される。
21 年	新型インフルエンザが全国的に大流行し、新冠中学校、新冠・朝日小学校が学校閉鎖。
22 年	国勢調査による人口 5,775 人、2,388 世帯。3 月 11 日、東日本大震災が発生。新冠町でも 2m を超える津波を観測。
23 年	黒毛和牛の販売額が初めて 5 億を突破。認定こども園ド・レ・ミが開園。開町 130 年・町制施行 50 年を迎える。
24 年	新冠町和牛センターが稼働。東京優駿（日本ダービー）でディープブリランテ号が優勝。
25 年	肥育牛販売が初めて 1 億円を突破。東京優駿（日本ダービー）でキズナ号が優勝。
26 年	東京優駿（日本ダービー）でワンアンドオンリー号が優勝。ピーマンの販売額が初めて 5 億を突破。
27 年	国勢調査による人口 5,596、2,404 世帯。春秋の J・G I（障害）で、アップトゥデイト号が史上初の連覇。有馬記念でゴールドアクター号が優勝。ピーマンの販売額が 6 億を突破。朝日小学校が創立 100 周年を迎える。サラブレッド壁画をリニューアル。



天皇皇后両陛下視察



認定こども園ド・レ・ミ開園

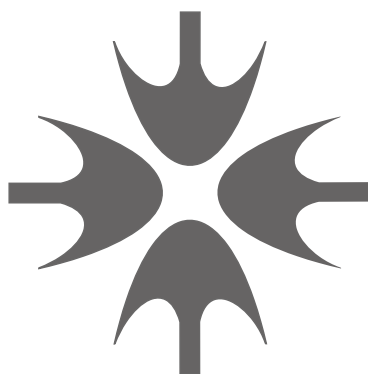


開町 130 周年記念式典

## 町 章

開拓具・船の錨・馬の蹄・王冠・北のイメージを現代的に表現し、力強く躍進する新冠町の未来を象徴。

開拓具は、開拓者精神を、船の錨は海の幸を、馬の蹄は馬産地王国を、王冠は新冠の「かんむり」を表し、この四つを組み合わせることで北海道の「北」を形づくったものです。



## 町の木「ヒガツラ」・町の花「ツツジ」

**「ヒガツラ」**は、世界的に銘木として知られる本町の特殊樹木で実用性も高く、たくましく伸びた幹から、円い葉に芳香をただよわせた枝をいっぱい伸ばす姿は、風格があり強健で美しく町民の円満な生活と本町のたくましく限らない躍進を象徴します。



**「ツツジ」**は、土地を選ばず雪寒に耐えて、春先、色とりどりの花を咲かせ、町民から広く愛され、花も紅葉も楽しめる本町の代表的な花木であります。美しい環境をつくり、情操豊かな町づくりを志向する町民の心を表し、本町の繁栄と平和を象徴します。





## 平成 27 年度のできごと



### 新冠町立朝日小学校 創立 100 周年記念運動会より (平成 27 年 6 月)

■ 2016新冠町町勢要覧「資料編」

■ 発行／新冠町 編集／企画課まちづくりグループ広報統計係

■ 電話 0146・47・2498 ■ FAX 0146・47・2600

■ ホームページ [http : //www.niikappu.jp](http://www.niikappu.jp)

