

国民年金だより

国民年金、厚生年金の ご相談と手続き先

自営業者などの国民年金の第一号被保険者の方の年金の相談と各種の届出、手続き先は、お住まいの市区町村の国民年金の窓口となっております。

厚生年金の加入者の方（国民年金の第二号被保険者）とその被扶養配偶者の方（国民年金の第三号被保険者）の年金の手続きは、勤め先の事業主の方が行いますので、ご自身で行う必要はありません。

▼ねんきんダイヤル

一般的な国民年金、厚生年金の相談には、加入者、受給者の方ともに、「ねんきんダイヤル」(☎0570・05・1165)が便利です。一般の固定電話では、接続先にかかわらず、市内通話料金のみで利用できます。IP電話・PHSからのダイヤル先は「03・6700・1165」となります。

電話をする前に、年金手帳や年金

証書、振込通知書などを用意したり、相談したい事柄をメモしておくとお便利です。

『ねんきんダイヤルの受付時間』

月々金曜日

8時30分～17時15分

(月曜日(月曜日が休日の場合は火曜日)は19時まで)

第2土曜日

9時30分～16時

※日曜日と第2を除く土曜日、祝日、年末年始はご利用いただけません。

なお、「ねんきん定期便」および「厚生年金加入記録のお知らせ」に関するお問い合わせについては「ねんきん定期便専用ダイヤル」(☎0570・058・555 (IP電話・PHSからは03・6700・1144))に電話してください。

▼年金事務所

面談による国民年金、厚生年金の相談をご希望の方は、加入者、受給者の方ともに、年金事務所をご利用ください。受付時間はねんきんダイヤルと同じです。

なお、年金事務所では、面談のほか、電話による相談も受け付けています。

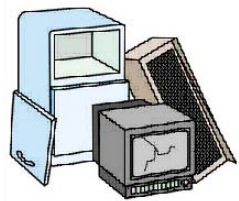
●年金に関するお問い合わせ先
町民福祉課住民福祉グループ(社会)

☎47・2112

環境衛生だより

平成23年7月をもって、地上アナログ放送が終了します！

使い終わったアナログテレビなど、家電リサイクル法対象製品は、買い換えた販売店が引き取り、メーカーがリサイクルします。(対象製品：テレビ、エアコン、冷蔵庫、洗濯機)



【廃家電の排出方法】

購入したお店に回収を依頼し、回収の際に運搬料とリサイクル料金を支払い、リサイクル券(控え)を受け取ります。

なお、買い換え以外の場合は、お住まいの市町村担当窓口でご確認下さい。

※リサイクル料を郵便局でお支払い

になり、ご自分で廃家電を運搬することも可能です。

◎廃家電の指定引取場所(道内一覧)は、道庁循環型社会推進課のホームページに掲載されていますので、ご参照下さい。

判官館霊園及び新冠共同墓地の公募について

町で管理しております、判官館霊園と新冠共同墓地について、空き区画があります。1年以内にお墓を建立する方を対象に、随時受付をしていますので希望者は町民福祉課にお申込み下さい。

○判官館霊園(字高江)

2区画4㎡ 使用料4万円

○新冠共同墓地(字西泊津)

13区画6㎡ 使用料2万円

●お問い合わせ先

町民福祉課住民福祉グループ(環境衛生)

☎47・2112

オグリキャップ馬像建立募金のお願い

2010年7月3日、惜しまれながら天国へ旅立ったオグリキャップ号。現役時代はもちろん、引退後もたくさんのファンに愛され続けたオグリキャップ号の雄姿を未来永劫に残すため、ここ新冠町に等身大の馬像が建立されることになりました。

皆様からの温かいご支援とご協力をお願いいたします。

- ◇募金受付額 1口1,000円より受付
- ◇募金受付期間 2010年12月25日～2011年5月31日
- ◇設置者 オグリキャップ号馬像建立委員会
- ◇設置場所 優駿メモリアルパーク(字朝日)
- ◇完成予定日 2011年7月3日に除幕式を予定
- ◇馬像概要 等身大のホワイトブロンズ像
- ◇記念品・特典 一定の口数以上のご寄附をいただいた

場合、下記の記念品、特典をご用意しております。

- ・3口以上…シリアルナンバー入りメモリアルカード(月替わりで5種制作予定)
- ・6口以上…上記とクオカード(馬像完成後発送)
- ・20口以上…上記2点と馬像建立寄付者名簿盤へのお名前記載
- ・100口以上…オグリキャップ・クリスタルガラスアートを贈呈。オグリキャップ馬像の台座にご芳名を刻まさせていただきます。

※寄付に関しては下記までお問い合わせください。

○お問い合わせ先

オグリキャップ号馬像建立委員会(株式会社優駿内)
〒059-2403 新冠郡新冠町字北星町2-11
専用電話☎47・3318 FAX 47・3377