

広報 にいかっぷ

2013

11

No 573

新冠町ホームページ

<http://www.niikappu.jp>

Eメール

info@niikappu.jp



日頃の鍛錬の成果を披露

10月27日、町民スポーツセンターで、剣道スポーツ少年団日高大会が行われました。
会場には、選手の大きな掛け声と竹刃の交わる音が響いていました。

新教育委員に 氏家良美さん選任



10月1日、新しい教育委員として字東町在住の氏家良美さんが選任されました。氏家さんは、町内で会社を経営し、商工会青年部でも活動を続ける一方、幼少期より判官太鼓保存会で技術を学び、現在は指導者として活躍されています。今後は、教育委員会などを通して町教育行政に携わることとなります。

新冠中学校学校祭 くみんなのでつくる物語



10月4日と7日の2日間、新冠中学校学校祭が行われました。1日目は、中学校体育館で各学年の舞台発表やバザーなどが行われました。2日目は、レ・コード館で合唱コンクールが行われ、各クラスごとに練習を続けてきた、課題曲「あすという日」と自由曲を発表しました。

第3回秋のおたのしみひろば 絵本と音楽にふれるひととき



10月6日、町民センターで秋のおたのしみひろば実行委員会（西村悦子会長）主催による催しが行われ、約200名の親子が参加しました。前半は「びつくり箱」の大型絵本の読み聞かせや「キンダーハウス」の手遊び歌などが披露され、後半は、日高町で活動する「ウインドアンサンブルポニー」の演奏が行われました。フィナーレは、放課後子ども教室の子どもたち11名が演奏に参加して合奏が行われ、幕を閉じました。終了後には、新冠町女性コミュニケーションティ会議で製作した手作りお菓子をふるまわれました。

ま ち の 話 題

あ れ こ れ

新冠町民文化祭開催 作品展・芸能発表会

10月18日から20日の3日間、レ・コード館で、新冠町文化協会（藤井幸男会長）主催による第44回新冠町民文化祭総合作品展が行われました。作品展には、書道や陶芸、絵画などのサークルの展示のほか、小中学校の生徒が製作した作品が展示され、期間中695名の来場がありました。また、27日には、同会場で芸能発表会が行われ、16サークルが出演。約3時間に渡り日本舞踊やダンス、民謡や合唱などが発表されました。会場に訪れた来場者と出演者、計320名は、芸術の秋のひとときを楽しんでいました。



10月20日、消防署新冠支署裏にある屋外訓練場において、新冠消防団全6分団109名が参加し、秋季消防演習が行われました。全分団が合同で行った火災防犯訓練は、消防庁舎で火災が発生した想定で行われ、全分団が協力して、中継、放水を行い、消火活動における実践訓練を行いました。

日高中部消防組合 消防署新冠支署 秋季消防演習



にいかつぷ観光協会 ほのぼのスタンプラリー抽選会



10月18日、にいかつぷ観光協会が4月から9月まで実施していた「ほのぼのスタンプラリー2013」の抽選会が行われ、町特産品など豪華商品の当選者45名が決定しました。このスタンプラリーは、町内の観光施設を回りスタンプを集めるもので、今年の応募は632件と、昨年の1.5倍となりました。

中村陸男さん 全国自治会連合会表彰受賞



10月18日、新冠中央自治会会長中村陸男さんが、全国自治会連合会表彰を受賞されました。中村さんは、町内33自治会をまとめる自治会連合会会長、また、北海道町内会連合会理事及び副会長を務められ、住民福祉の向上と住みよい町づくりに寄与されたことが認められ、この度の受賞となりました。

新冠小学校・認定こども園 幼小連携避難訓練



10月22日、新冠小学校児童231人と認定こども園園児70名が合同で避難訓練を実施しました。訓練は、地震後に大津波警報が発令されたという想定で実施され、子どもたちは先生と一緒に、東町の避難階段を駆け上りました。避難に要した時間は、こども園からは7分、小学校からは17分30秒でした。

第43回剣道スポーツ少年団 日高大会



10月27日、町民スポーツセンターで、剣道スポーツ少年団日高大会が開催され、管内から100名を超える選手が集まり、個人戦・団体戦、各6部門に分かれて競技が行われました。選手たちは、試合前に一礼すると、気合の入った声を響かせながら竹刀を交え、日ごろの鍛錬の成果を競い合いました。

株式会社ハタナカ昭和より 多額の寄附



10月28日、株式会社ハタナカ昭和（代表取締役 畑中修平）より町に対し100万円の寄附がありました。同社は、今年会社創立50周年を迎えたことを記念し、町に寄附を行ったものです。この寄附金は、同社の意向により、町政発展事業のために使われます。

命を守るために知って欲しい

特別警報

東日本大震災による津波や、平成23年台風第12号による紀伊半島を中心とする大雨では、きわめて甚大な被害が出ました。

これらの災害において、気象庁は警報をはじめとする防災情報により重大な災害への警戒をよびかけたものの、災害発生の危険性が住民や地方自治体に十分には伝わらず、迅速な避難行動に結び付かない例がありました。

気象庁では、この事実を重く受け止め、大規模な災害の発生が切迫していることを伝えるために、新たに「特別警報」を創設しました。

特別警報は、数十年に一度の大雨などが予想されるときなど、これまでにない危険が迫っていることをお知らせするものです。

災害から身を守るために、普段から注意報、警報、その他の気象情報を活用し、早めに安全を確保するための行動をとることが大切です。

特別警報がでてから避難すれば良いの？

特別警報が発表される段階は、相当危険な状況で、避難することも難しいことが想定されます。

状況に応じ早めの行動をとるようにしましょう。

大雨の場合

普段から…

大雨になるおそれ雨が降り出す

気象情報・空の変化に注意

・ 周りより低い場所など、危険箇所を把握
・ 避難場所や避難ルートを確認しておく

雨が強くなると…

注意報

最新の情報に注意して、災害に備えた早めの準備を
雨・風の影響を受けやすい地区・避難困難者は早めの行動！

・ 気象情報や外の様子に注意
・ 非常用品や避難場所、避難ルートを確認
・ 災害に備えて、家の外の備えを点検

大雨が降り続けると…

警報

自治体が発表する避難に関する情報に注意し、必要に応じ速やかに避難

Point
特別警報が発表されていなくても
早め早めの行動を！

さらに激しい大雨が続くと…

特別警報

ただちに命を守る行動をとる

非常事態
市町村からの避難勧告等に従い直ちに避難所に避難！
外出が危険なときは、家の中で少しでも安全な場所に移動

Point
冷静な判断が大事です
周囲の状況に応じた行動を！

「住居の位置」や「住居の構造」、「既に浸水が生じている状況なのか否か」によって「自宅外避難」の必要性は異なりますので、冷静な判断が重要です。災害から命を守る事ができる行動を考えておきましょう。

「浸水の危険な場所」
非常に危険！

防災係からのお知らせ

防災避難訓練と炊き出し訓練

10月6日(日)に、新冠町防災避難訓練が行われました。

訓練は、浦河沖で午前8時にマグニチュード9.0の大地震が発生し、新冠町を含む北海道太平洋沿岸中部に、大津波警報が発令された想定で行われました。

訓練では避難場所まで徒歩で避難する方、車で朝日小学校まで避難する方、併せて806人の町民が参加し、自宅から避難場所までのルートと避難までに要する時間を再確認しました。

また、職員も泊津生活館に災害対策本部を設置し、避難場所との情報伝達訓練や警察、消防との連携の確認を行いました。



泊津の高台の避難場所の様子



炊き出し訓練の様子

避難訓練終了後には、新冠消防署裏駐車場において中央自治会による炊き出し訓練が行われました。

炊き出し訓練には、新冠町自治会連合会が昨年度購入したレスキューキッチンが使用され、新ひだか町社会福祉協議会の方に指導をいただきながら100名分のカレーライスを作りました。

レスキューキッチンは、自治会連合会において一年を通して貸出しが可能で、訓練以外でも地域のイベントなどでも使用することができます。

海拔表示シート

本年度、町内沿岸地区に津波避難対策の一環として海拔表示シートを設置しました。

設置したのは、公共施設などの入口24ヶ所と町道沿いの電柱33ヶ所の計57ヶ所で、その地点の海拔を標示しています。普段から海拔を目にすることで、町内の安全な場所を把握し、津波の危険があるときには、できるだけ高いところへ避難することを心がけてください。



公共施設に設置された海拔表示シート

町民防災講座

9月19日(木)レ・コード館町民ホールにおいて、新冠町町民防災講座が開催されました。

防災講座は気象に関する予備知識や、災害に対する心構えなどを学ぶ場として、室蘭地方気象台が業務の一環として行っている事業で、この日は、新冠町に関連する災害として、大雨洪水と地震津波を題材に講演が行われ、約180名の町民が来場しました。



町民ホールでの防災講座の様子

けんこうガイド

「よく噛む食生活」は 食べ物・調理法の工夫から

噛む こと、咀嚼（そしゃく）は、私たちが食事をする際に欠かせないものです。

食べ物を小さくして飲み込みやすくし、胃の消化を助けるのが大きな仕事ですが、「噛む」という刺激により、脳を活性化したり、「おいしい」という喜びを感じたり、単なる食べ物や胃に入れる準備ではなく、身体全体に変化と活力を与える大切な行為です。

しかし、加齢により噛む力が弱まると、硬いものを敬遠する方も少なくありません。また、最近では噛めない、噛まないお子様も増えていきます。みなさんが脳をいつも元気に、楽しく食べられるよう、毎日の食事の中で「噛む」を意識してみましょう！

★よく噛むためのポイント★

①日常的にしっかりと噛む意識を
日本食は箸で容易に切ることができ豆腐やうなぎの蒲焼き、刺身のような比較的軟らかい食べ物が多く、意識しなければ噛む動作が少なくなってしまうので、日常的にしっかりと噛むことを意識して、食事をするようにしましょう。また、柔らかく調理しすぎないことも、よく噛むポイントの一つです。

②噛みごたえのある食材を
ごぼうやレンコン、乾物などの食物繊維を多く含む食品や、弾力性のあるタコ、肉、貝、キノコ、生野菜などを使用することで、咀嚼回数を増やすことができます。

③具材を大きく切ることも効果的
お子様が好きなカレーやシチューなども、具材を大きく切ることが、自然と咀嚼回数を増やすことができます。

④調理方法と加熱時間の調整を
汁気や水分の少ない料理のほうが噛む回数が多くなります。

同じエビでも、とろみのあるエビチリより、衣がついているエビフライのほうが2倍噛む回数が増えます。また、煮野菜は全般的に咀嚼回数が少なく、生野菜や炒め野菜のほうが噛む回数が多くなります。

なお、乳幼児や小児、高齢者は飲み込む機能の未熟、低下により、食べ物が入って気管に入ったり、窒息を起こす場合もありますので、食事をするときは集中し、ゆっくり噛んで食べることが大切です。

●問い合わせ先

保健福祉課保健福祉グループ健康推進係
☎0146・47・2113

12月	11月	12月							11月					月日	時間	事業名	場所	
6日(金)	27日(水)	19日(木)	17日(火)	11日(水)	10日(火)	4日(水)	29日(金)	27日(水)	26日(火)	21日(木)	20日(水)	18日(月)	13日(水)	12日(火)	11日(月)	受付	BCG予防接種	保健センター
13時30分～15時30分	13時00分～16時00分	13時00分～15時00分	9時45分～16時30分	10時00分～12時00分	13時00分～12時00分	10時00分～12時00分	13時00分～12時00分	10時00分～12時00分	10時00分～12時30分	13時00分～9時45分	10時00分～12時00分	16時00分～12時30分	10時00分～12時00分	10時00分～12時30分	13時00分～10時00分	からだりセット講座	からだりセット講座	レ・コード館
こころの健康相談	女性の健康相談	3歳児健康診査	1歳6カ月・健康診査	4・7・12ヶ月児健康診査	フッ素塗布	おたつしや塾	お喜楽☆	おたつしや塾	お喜楽☆	おたつしや塾	お喜楽☆	おたつしや塾	お喜楽☆	おたつしや塾	お喜楽☆	からだりセット講座	からだりセット講座	レ・コード館
※要予約(12月2日まで)	※要予約(11月26日まで)	保健センター	保健センター	節婦憩いの家	保健センター	レ・コード館	保健センター	節婦憩いの家	節婦憩いの家	保健センター	節婦憩いの家	保健センター	節婦憩いの家	節婦憩いの家	保健センター	節婦憩いの家	保健センター	保健センター

めざせ！N(新冠)K(健康)P(プロジェクト)

めざせ！

N 新冠

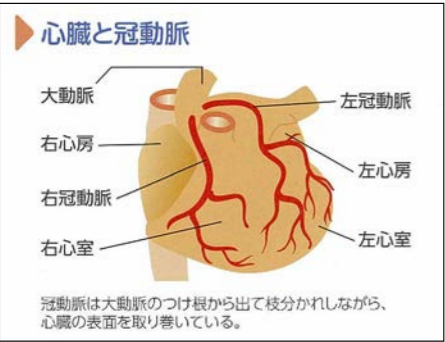
K 健康

P プロジェクト

命を守る！心臓病を予防しよう

●心臓病の約半分は虚血性心疾患
心臓は、血液を全身に送り出すポンプの役割を持ち、私たちが休んでいる時も寝ている時も、常に活動しています。心臓には、冠動脈と呼ばれる血管があり、この冠動脈の血流が減ったり途絶えたりすることを虚血といいます。この虚血によって引き起こされる狭心症や心筋梗塞をまとめて「虚血性心疾患」と呼んでいます。

虚血の原因は動脈硬化です。日本人の心臓病の約半分は虚血性心疾患で、突然死の最大原因としても注目されています。



狭心症とは？
冠動脈が狭くなって血流が不足し、心臓の筋肉が酸素不足になったことにより胸が締め付けられるような痛みや圧迫感、灼熱感などが数分間続きます。
心筋梗塞とは？
狭くなった冠動脈に血栓が詰まって、血流が途絶えてしまうのが心筋梗塞です。30分以上血流が途絶えると、心臓の組織が壊死してしまい、壊死の部分が大きいと不整脈や心不全などを起こして死に至る危険性もあります。

心臓病を防ぐ生活習慣

「健康ハート10カ条」

- ①血圧とコレステロールを正常に。太りすぎ、糖尿病には注意しましょう。
- ②脂肪の摂取は、植物性を中心に。
- ③食塩は調理の工夫で、無理なく減塩。1日6g未満を目標にしましょう。
- ④食品は栄養バランスを考えて。1日30食品を目標にしましょう。
- ⑤食事の量は、運動量とのバランスで。特に甘いものには要注意。
- ⑥つとめて歩き、適度な運動をしよう。
- ⑦ストレスは、工夫をこらし上手に発散。
- ⑧お酒の量は自分のペースでほどほどに。
- ⑨たばこは吸わない。頑固に禁煙。
- ⑩定期健診を忘れずに。年一度は健康診断を受けましょう。

●問い合わせ先

保健福祉課保健福祉グループ健康推進係

☎0146・47・2113

介護ワンポイントアドバイス ⑭

町独自サービスのご紹介

〜其の三〜

＜移動が困難な方が受けられるサービス＞

『移送サービス事業』

在宅でひとり暮らしの高齢者、高齢者夫婦並びに障がいのある方で、身体上または精神上の障がいのため外出困難な方に対し、移送用車両により自宅から在宅福祉サービス、医療機関などへの送迎サービスを提供しています。利用者の費用負担はありません。

『寿バス事業』

75歳以上の方が、道南バスが運行している定期乗合バスや、町が運行する西新冠地区予約運行バスを利用する場合、新冠町内の全区域、新冠町から静内駅までの間、新冠町から厚賀駅までの間の乗車料金の全額を町が負担します。利用者の費用負担、利用回数の制限はありません。



介護のことは、お気軽にご相談ください。介護支援係 高橋 昌嗣

●保健福祉課保健福祉グループ介護支援係
0146・47・2113 (直通)

お知らせコーナー

道立苫小牧病院の廃止

北海道では、道立苫小牧病院について、平成26年3月31日をもって廃止することとしました。

廃止後の医療について、結核で入院が必要な場合は札幌などの結核病床を有する専門医療機関での受入れとなり、併症により専門医療機関までの搬送が難しい病状にある結核患者については苫小牧市立病院で一時的に受入れさせていただきます。

また、呼吸器疾患に対する医療については、苫小牧市立病院や王子総合病院などの医療機関を受診していただきますようお願いいたします。

●お問い合わせ先
北海道保健福祉部医療政策局道立病院室
☎011-231-4111
(内線255・855)

困りごと相談所開設

成貢献事業所表彰、記念講話
●お問い合わせ先
日高地方技能訓練協会
☎0146-22-2394

新冠温泉・配管洗浄工事に伴う日帰り入浴時間の変更

配管洗浄工事を行うため、日帰り入浴の営業時間が次のとおり変更となります。

日付	営業時間
11月19日	通常営業
11月20～25日	午前7時～午後10時
11月26日	通常営業
11月27日	午前5時～午前8時
11月28日	休館日
11月29日	通常営業

市民劇団・こ〜れ新冠 定期公演

・演目 「死神ペドロ」
・期日 12月14日(日)
・時間 開場：午後5時
開演：午後5時30分
・場所 レ・コード館町民ホール
・入場料 500円

ご寄附ありがとうございました。(敬称略)

- 特別養護老人ホーム「恵寿荘」に役立ててと
☆月 カツエ (大根18.5kg、白菜25.5kg、ぶどう14kg)
☆奥田 守 (さつまいも15kg)
☆三國 壯次 (かぼちゃ15kg)
☆両満 裕美子 (じゃがいも100kg)
☆ヘアサロンカクノ (古布1袋)
☆高橋 満郎 (キャベツ6kg、かぶ12kg、大根44.5kg、じゃがいも7.5kg、ピーマン500g)
☆新冠ほくと園 (カット布7束)
☆ボランティアグループちよぼら(カット布5袋)

- 国保診療所に役立ててと
☆節婦ほろしりの里 (カット布6袋)

新冠町社会福祉協議会へ

- 福祉事業に役立ててと
☆ボランティアグループあゆみ (10,000円)
☆杉山 義行 (古布1箱)
- 香典返しに代えて
☆片丸 光男 (100,000円)
☆中山 宏美 (10,000円)
☆新田 令子 (30,000円)

すべての相談の相談料が
あなたの悩みに **無料** になりました。
あなたの悩みに
相談予約ダイヤル **0146-42-8373**
平日 10:00～16:00(12:00～13:00を除く)
札幌弁護士会 ひだか弁護士相談センター

日高人権擁護委員協議会と札幌法務局日高支局では、12月4日からの人権週間にあわせ「特設人権・困りごと相談所」を開設します。

相談所では、離婚・相続、児童・高齢者の虐待、セクハラ、いじめに関することなど、様々な相談を受けます。

相談は人権擁護委員や法務局職員が受け、秘密は固く守られます。相談料は無料で、予約は必要ありません。

●期日 12月10日(火)
●時間 10時～15時
●場所 レ・コード館
新冠町以外の地区の相談所を利用希望の方は、直接お問い合わせください。

●お問い合わせ先
札幌法務局日高支局
☎0146-42-0415

林業退職金共済制度

林退共制度に加入していたが、退職金をまだ受け取って

いない方を探しています。以前、林業の仕事をしていましたが、ご自身が林退共へ加入していたか分からない方についてもお調べいたします。

また、罹災された共済契約者及び被共済者の皆さんに対し、各種手続き(共済手帳の紛失、退職金の請求など)の必要が生じた場合できうる限りの範囲において速やかに対応したいと考えておりますのでご相談ください。

●お問い合わせ先
独立行政法人勤労者退職金共済機構
林業退職金共済事業本部
☎03-6731-2887
FAX 03-6731-2890

札幌弁護士会

札幌弁護士会法律相談センターでは、10月から相談体制充実のため「離婚相談センター」、「相続・遺言相談センター」を設置し、相談料・相談時間を変更しましたので、

国の教育ローン

ご迷惑をおかけいたしますが、皆様のご理解ご協力を願います。
なお、宿泊施設についても営業日などの変更がありますので、詳細については、直接お問い合わせください。

融資限度額は、学生・生徒一人につき300万円以内で、利率は2.35%(11月11日付)です。
詳しくは、コールセンターへお問い合わせください。

北星ふれあいクラブ

北星ふれあいクラブでは、次のとおり健康まつりを開催します。内容は、認知症予防についてのお話のほか、昼食なども用意しています。

- 期日 11月14日(木)
- 時間 午前10時～12時
- 場所 北星生活館

お知らせいたします。

- 相談料 無料(2回目以降も無料)
- 相談時間 離婚・相続・遺言相談は45分、その他の相談は30分

●お問い合わせ先
法律相談センター運営委員会
☎011-281-3001

日高管内「技能者の集い」

11月は職業能力開発促進月間です。日高管内では、この月間中に、技能に対する住民の正しい認識を高めるとともに、技能者の技能と社会的地位の向上を図るため、例年開催しています「技能者の集い」を今年も次のとおり開催し、技能遵守運動を推進することとしていきます。

- 期日 11月22日(金)
- 時間 16時から
- 場所 新ひだか町「天政」
- 内容 優良技能者・優良青年技能者・技能者養

札幌弁護士会 ひだか弁護士相談センター

○センター開設日

- 11月11日(月)・11日(水)
- 12月2日(月)・4日(水)
- 12月9日(月)・11日(水)
- 12月16日(月)・18日(水)
- 12月25日(月)

●ご利用を希望される方は、事前に必ずご予約ください。
●ご予約・お問い合わせ先
ひだか弁護士相談センター
☎0146-42-8373

OA・文具・家具・カーテン
株式会社 **リバティ** はしもと
Liberty Hashimoto
TEL(45)-7021 FAX(45)-7022
新冠町字北星町2-61(役場の目の前)

あなたの町のカー & ライフサポーター!!
BRIDGESTONE カーケア & タイヤショップ
SUZUKI ARENA スズキアリーナ新冠
新冠郡新冠町中央町5-28 TEL. (47)-2820
ココロも満タんに **コスモ石油**
新和SS (47)-5011 新冠SS (47)-3830
株式会社 **伊藤商会**

スライダルフラワー・スタンド花・アレンジメント
フラワーつつみ
TEL 0146-47-4878
FAX 0146-47-4879
新冠町字東町 19-18
アレンジ教室開催中!

☆新冠町子ども発達支援センター「あおぞら」☆
皆様のおかげで2周年を迎えました!
当センターは、新冠町、日高町在住の0～15歳のお子さんを対象に相談・評価・療育を行っており、現在55名のお子さんが利用しています。お子さんの発達について聞きたいことや、心配のある方はお気軽にご相談ください。
新冠町字節町 117-1 TEL47-1522 / FAX47-1523

ひだかひまわり基金法律事務所
弁護士 原 英士 (札幌弁護士会所属)
* 借金・クレジットの返済 * 多重債務 * 交通事故 * 離婚
* 相続・遺言 * 家賃滞納・不動産 * 悪徳商法 など
借金・交通事故については、初回相談無料です。 ☎(0146) 43-1206
日高郡新ひだか町静内御幸町 3-1-78-2 階 (エクリプスホテル静内向かい)

水質全項目検査結果について



新冠町では、安全で良質な水道水の供給を行うために、水質検査を実施しております。
 今回は、平成25年7月、8月及び9月に実施した全項目検査の結果について、お知らせします。
 なお、水質基準項目すべてにおいて、水質基準値を下回っていることを確認しています。

《全項目検査結果》（※表中の「<」は、右にある数値以下という記号です）

項目	単位	水質基準	新冠浄水場	緑丘浄水場	若園浄水場	共栄浄水場	新和浄水場	新明地区	大狩部地区	太陽地区	
一般細菌	個	100以下	不検出					2	不検出		
大腸菌		検出されないこと	不検出								
カドミウム及びその化合物	mg/l	0.003以下	< 0.0003								
水銀及びその化合物	mg/l	0.0005以下	< 0.00005								
セレン及びその化合物	mg/l	0.01以下	< 0.001								
鉛及びその化合物	mg/l	0.01以下	< 0.001								
ヒ素及びその化合物	mg/l	0.01以下	< 0.001								
六価クロム化合物	mg/l	0.05以下	< 0.005								
シアン化物イオン及び塩化シアン	mg/l	0.01以下	< 0.001								
硝酸態窒素及び亜硝酸態窒素	mg/l	10以下	1.27	0.36	1.37	0.27	0.41	0.30	0.60	0.54	
フッ素及びその化合物	mg/l	0.8以下	< 0.05					< 0.05			
ホウ素及びその化合物	mg/l	1.0以下	0.02	0.03	0.07	0.04		0.06	< 0.02	0.03	
四塩化炭素	mg/l	0.002以下	< 0.0002								
1,4-ジオキサン	mg/l	0.05以下	< 0.0005								
シス-1,2-ジクロロエチレン及びトランス-1,2-ジクロロエチレン	mg/l	0.04以下	< 0.001								
ジクロロメタン	mg/l	0.02以下	< 0.001								
テトラクロロエチレン	mg/l	0.01以下	< 0.0005								
トリクロロエチレン	mg/l	0.01以下	< 0.0005								
ベンゼン	mg/l	0.01以下	< 0.001								
塩素酸	mg/l	0.6以下	< 0.06			0.26	0.13	< 0.06	0.15	< 0.06	
クロロ酢酸	mg/l	0.02以下	< 0.001			0.002		< 0.001			
クロロホルム	mg/l	0.06以下	< 0.001		0.003	0.038	0.005	0.002	0.009	0.001	
ジクロロ酢酸	mg/l	0.04以下	< 0.001		0.002	0.031	0.004	0.002	0.012	< 0.001	
ジブromクロロメタン	mg/l	0.1以下	0.001	< 0.001	0.002			< 0.001			
臭素酸	mg/l	0.01以下	< 0.001								
総トリハロメタン	mg/l	0.1以下	0.002	< 0.001	0.008	0.045	0.007	0.003	0.011	0.001	
トリクロロ酢酸	mg/l	0.2以下	< 0.001			0.040	0.003	0.001	0.011	< 0.001	
ブromクロロメタン	mg/l	0.03以下	0.001	< 0.001	0.003	0.007	0.002	0.001	0.002	< 0.001	
ブromホルム	mg/l	0.09以下	< 0.001								
ホルムアルデヒド	mg/l	0.08以下	< 0.003								
亜鉛及びその化合物	mg/l	1.0以下	0.002	0.012	0.004	0.009	0.033	0.002	0.011	0.003	
アルミニウム及びその化合物	mg/l	0.2以下	< 0.01			0.08	< 0.01		0.07	0.01	
鉄及びその化合物	mg/l	0.3以下	< 0.01					0.02	< 0.01	0.02	< 0.01
銅及びその化合物	mg/l	1.0以下	0.014	0.004	0.013	0.004	0.013	0.004	0.002		
ナトリウム及びその化合物	mg/l	200以下	6.4	4.7	14.4	23.7	13.4	3.4	13.2	4.3	
マンガン及びその化合物	mg/l	0.05以下	< 0.001						0.003	< 0.001	
塩化物イオン	mg/l	200以下	6.9	3.9	8.8	10.1	5.6	3.8	18	4.1	
カルシウム、マグネシウム等(硬度)	mg/l	300以下	78.2	41.6	138	35.5	53.8	36.6	14.5	43.5	
蒸発残留物	mg/l	500以下	115	70	225	127	114	59	82	65	
陰イオン界面活性剤	mg/l	0.2以下	< 0.02								
ジェオスミン	mg/l	0.00001以下	< 0.000001						0.000004	< 0.000001	
2-メチルイソボルネオール	mg/l	0.00001以下	< 0.000001						0.000001	< 0.000001	
非イオン界面活性剤	mg/l	0.02以下	< 0.002								
フェノール類	mg/l	0.005以下	< 0.0005								
有機物(全有機炭素(TOC)の量)	mg/l	3以下	< 0.3		0.5	2.2	0.6	< 0.3	1.3	0.4	
pH値		5.8以上8.6以下	7.1	7.4		7.9	7.0	7.6	7.0	7.9	
臭	気	異常でないこと	異常なし								
色	度	5以下	< 1		1	< 1		1			
濁	度	2以下	< 0.1								

問い合わせ先 建設水道課建設グループ上下水道係 ☎ 0146・47・2519

役場からのお知らせ

— Niikappu Town Office Information —

平成25年度 電源立地地域対策交付金 事業についてのお知らせ

この交付金は、発電用施設周辺地域における公共施設の整備の促進により、地域住民の福祉の向上を図る目的で交付されるものです。
 平成25年度の交付金額は、21,486,000円で新冠町立国民健康保険診療所の運営費（看護師などの人件費）に活用されます。

●問い合わせ先
 新冠町立国民健康保険診療所
 ☎ 0146・47・2411

2013年漁業センサスの実施について



漁業センサスは、5年ごとに我が国の水産業の実態を明らかにする”水産業の国勢調査”ともいえる大切な調査です。
 農林水産省が都道府県・市区町村を通じて実施する調査で、漁業者や水産関係者の方々のところへ統計調査員が調査票の記入のお願いに伺いますので、調査へのご協力をお願いいたします。

●問い合わせ先
 総務企画課まちづくりG統計係
 ☎ 0146・47・2498

内閣府「一日前プロジェクト」エピソード No. 5

日ごろの交流活動を生かして全戸の安否確認

富岡の団地内には有志によるボランティア住民交流組織「RAN」（レインボーエイジングネットワーク）があります。4年前に設立し、月1回の茶話会、年4回の通信誌を発行し、現在は50人がメンバーです。

このRANの始まりは、もともとは数年前にお年寄りの孤独死が話題になったころ、この団地にも独居者がいましたので、せめて声掛けによる安否確認は地域の人間としての役目だし、地域に貢献していきたいという思いだったのです。それが団地内の共有部分の駐車場や階段にある案内板の補修など、今ではお困りごとの対応までやっています。

あの日も、消えかかっていた駐車場の白線引きを終わらせ、皆が自宅に戻ってきたときの地震で

した。RANメンバーは自宅の片付けも終わらぬうちに、早速集まってきてくれ、団地内のお年寄りや身体の不自由な方の安否確認をしました。

安否リストの作成には個人情報保護法下ではまなりません。そこで各棟の階段の踊り場に張りだされたお名前をもとに、全戸確認とリスト化をしました。

これが、その後の救援物資の配布などに役立つことには言うまでもありません。



「一日前プロジェクト」とは、地震や水害・雪害などの自然災害で被災した方々や災害対応の経験をもつ方から、色々なお話を聞かせていただき、小さなエピソード（物語）として取りまとめる活動です。

こうしたエピソードをとりまとめることで、災害をイメージし、自分のこととして感じてもらうことにより、明日起きるかもしれない災害に、今日（一日前）から備えていただくことを目的としています。

●問い合わせ先 総務企画課まちづくりグループ防災係 ☎ 0146・47・2498



問い合わせ先

新冠町レ・コード館 図書プラザ
☎ 0146・45・7777

今月の一冊



北海道の地名謎解き散歩
合田一道／著

長万部、倶知安、占冠、千歳、美瑛、富良野…。北海道の地名はなぜユニークなのか。地形や景観の特徴などが巧みに織り込まれた北海道の地名から、アイヌの人々の発想の豊かさや、自然と調和した生活の知恵に迫る。地名の謎やトリビアを学べる1冊です。

みんなの広場

ぼくとわたしの

夢

新冠小学校6年生です



私の将来の夢は、保育士になる事です。なぜなら、小さい子供が好きだし、子供と一緒に触れ合いたいからです。

関口 侑里



ぼくの夢は、サッカーの選手になって、ブンデスリーガのドルトムントのチームに入って活やくしたいです。

鈴木 佑介



私の将来の夢は、保育士です。保育士になったら、みんなと仲良くなって、好かれる保育士になりたいです。

菅原 柚希

アニマル号 (移動図書館車) 運行日程

11月14日	10:10 ~ 10:30	朝日小学校
	10:45 ~ 11:00	こたにがわ学園
19日	10:10 ~ 10:30	朝日小学校
	11:00 ~ 11:20	おうらの郷
20日	12:45 ~ 13:10	新冠中学校
21日	10:10 ~ 10:30	朝日小学校
22日	10:45 ~ 11:00	太陽郵便局
	15:05 ~ 15:35	新冠小学校
	15:40 ~ 15:55	にこにこくらぶ (児童館)
	16:00 ~ 16:30	認定こども園ド・レ・ミ
	16:35 ~ 16:50	あいあい荘 (東町生活館)
12月12日	10:10 ~ 10:30	朝日小学校
	10:45 ~ 11:00	こたにがわ学園
13日	12:40 ~ 13:05	認定こども園ド・レ・ミ
	15:05 ~ 15:35	新冠小学校
	15:40 ~ 15:55	にこにこくらぶ (児童館)
	16:00 ~ 16:15	あいあい荘 (東町生活館)

12月14日以降の日程は、まなぼーど12月号でご確認ください。

「新着ガイド」

人生は65歳からが面白い	河村幹夫
レンズが撮らえた150年前の日本	小沢健志監修
函館人	中村嘉人
燃える闘魂	稲盛和夫
資格をお金に換える方法	高村祐規子
腰痛のない身体介助術	岡田慎一郎
目で見てわかる作業工具の使い方	愛恭輔
農家が教える発酵食の知恵続	農文協編
魚屋三代目の魚レシピBEST100	魚屋三代目
乗馬はじめました。	平島文江
大人のひらめきマッチ棒クイズ大全集	和田秀樹監修
Sの継承	堂場瞬一
ゼツメツ少年	重松清
生きる事は面白い	五木寛之
あら、もう102歳	金原まさ子
ふしぎなタネやさん	みやにしたつや

図書プラザのお知らせ・行事予定

☆イベントカレンダー

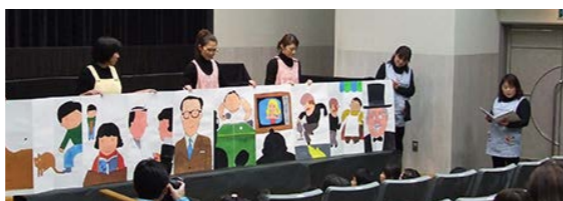
- 11月23日(土) 13:30 ~ びっくり箱のおはなし会
- 11月26日(火) 10:30 ~ あかちゃん絵本の読み聞かせ
- ・主催 読み聞かせの会「びっくり箱」
- ・場所 レ・コード館図書プラザおはなしのへや

☆予約・リクエストサービスについて

読みたい本が貸出中の場合、次の貸出順番の予約をすることができます。また、読みたい本が図書プラザにない場合や、ほかの図書館の本を読みたい場合は、リクエストとして受け付けております。ご希望の方は、どうぞお気軽にカウンターへお申し出ください。お電話・FAXでも申し込み可能です。

☆びっくり箱の冬のお楽しみ会のご案内

- 毎年恒例、びっくり箱の冬のお楽しみ会のお知らせです。スクリーン絵本、ブラックパネルシアター、人形劇など今年も楽しい出し物がいっぱいですので、気軽にお越しください。
- ・日時 12月7日(土) 13:30 ~
- ・場所 新冠町レ・コード館 シアター
- ※事前のお申し込みは不要です。



義経の
伝説残る
判官館

ふるさとカルタ紹介⑭
よ 判官館
現在は、判官館森林公園として親しまれ、キャンプ場、広場、霊園、散策路に活用されている。昔は判官館の付近を「ピボク」と呼び、アイヌの人々がポロヌブリ(大きな山、親山)とよびあがめ、数々のアイヌ伝説が残る。
また、1669年(寛文9年)にシャクシャインが最後を迎えた地でもある。
源九郎判官義経が館を築いたという伝説からその名が由来し、伝説と歴史にあふれた地であるとともに、オオバナノエンレイソウをはじめ、数多くの動植物が生育する、新冠を象徴する自然景勝地だ。

※ふるさとカルタは、新冠町開町130年・町制施行50年記念事業の一環として作製したもので、読み札の題材を「新冠郷土文化研究会」が選定し、そのお題に沿って「新冠俳句の会」が読み札語句を、「新冠アトリエの会」が絵札を担当して作り上げた町民手作りのカルタです。

キラリと光る レ・コードなまち ○団体・サークル紹介○

今月号は、日本舞踊の素晴らしさを学び・伝える「西川流鐘和会」を紹介します。

【プロフィール】

西川流鐘和会は、新ひだか町で日本舞踊の稽古をしていたメンバーが、新冠町でも活動をしたいという思いから、サークルを立ち上げ、新冠町文化協会にも加盟し活動をしております。現在は5名の会員で古典舞・現代舞を楽しく学んでいます。

毎週の稽古では、曲に合わせて一つ一つの踊りのしぐさの練習を重ねています。最近は、お客さんの要望に合わせ、歌謡曲・シャンソンを舞うことが多くなりました。

発表の機会としては、毎年 of 芸能発表会のほか、新ひだか町の病院や高齢者施設などを訪れて慰問活動をしております。

また、昨年度より新冠町教育委員会にご協力いただき、小学生を対象とした日本舞踊体験講座を行っており、日本舞踊の基礎となる振りにチャレンジしていただき、発表することの喜びを味わっていただいております。

これらの活動を通して、子どもたちに日本舞踊の魅力を伝えるとともに、保護者や地域の皆さんにも日本舞踊の素晴らしさを知っていただく努力をしております。また、少しずつ衰退している日本の伝統芸能を活動を通して伝承していきたいと考えています。



【活動内容】

活動時間：毎週土曜日 9時30分～12時
活動場所：町民センター2階 和室

【募集内容】

日本舞踊に興味のある方、私たちと一緒に練習をしてみませんか。

まずは「元気で楽しむこと」を第一に活動を続けています。活動に興味がある方は、年齢や性別にかかわらず、誰でも参加可能です。

詳しくは、文化協会事務局 (☎ 0146・45・7833レ・コード館内) までお問い合わせください。

小竹町長の動静&まちのできごと :10月分

- 1日、浦河赤十字病院精神科存続要請(東京都)
- 2日、教育委員辞令交付式
- 3日、北海道新幹線Xnittan地域戦略会議設立総会(苫小牧市)
- 6日、防災避難訓練
- 7日、日高地区交通災害共済組合議会臨時会、日高管内地方税滞納整理機構議会定例会(浦河町)
- 8日、まちかどミーティング
- 12日、バットの森植樹祭
- 13日、新冠町地区別ソフトボール・ソフトミニバレーボール・パークゴルフ大会
- 14日、北海道労働金庫静内支店開設30周年記念祝賀会(新ひだか町)
- 16日、北海道市町村振興協会理事会(札幌市)
- 20日、日高中部消防組合新冠消防団秋季消防演習
- 23日、第64回全国漁港漁場大会(愛媛県)
- 27日、第29回東京新冠会総会(東京都)
- 29日、北海道町村会総務建設常任委員会(札幌市)

人のうごき

人口	5,784人	(前月比 + 5人)
男	2,796人	(前月比 ± 0人)
女	2,988人	(前月比 + 5人)
世帯	2,698世帯	(前月比 + 4世帯)

(平成25年10月末現在)