

# 広報 にいかっぷ

2015

6

No 590



ぼく、お馬に乗れたよ！

認定こども園ド・レミでは、新冠乗馬連盟の協力により、乗馬体験が行われました。馬産地ならではのこの企画は、たくさんのこどもの笑顔があふれていました。

# 町民の皆さんと共に考える 地方創生：人口減少問題

昨年衝撃的な人口推計が公表されました。その内容は、2008年をピークに日本の人口が減少に転じ、現在の1億2700万人から45年後の2060年には8600万人まで落ち込むというものでした。そして、この人口減少は、新冠町も例外ではなく、現在の5700人から2060年には2700人まで減少するという推計結果となりました。

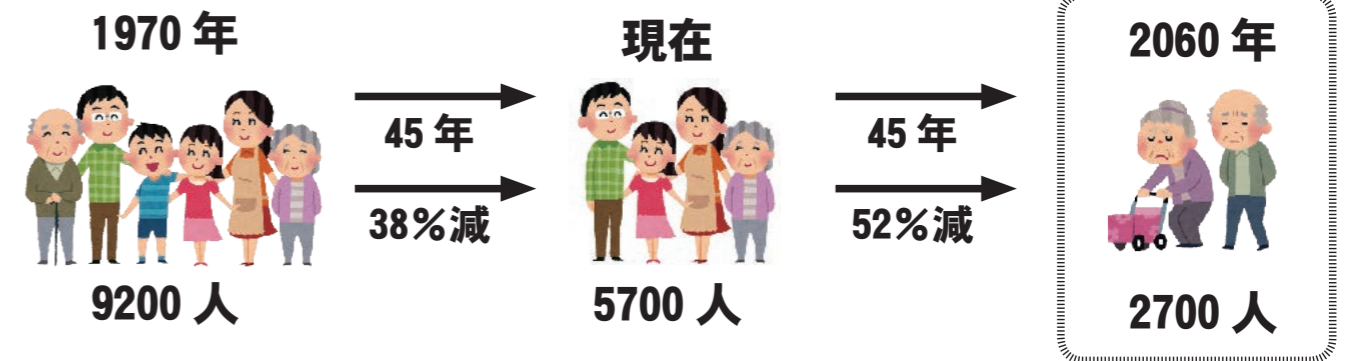
ここまで人口が減少すると言われる要因は、札幌や東京など都市圏への人口の流出と低出生率とされており、仮に、この推計のとおり人口減少が進むと、商店や会社、医療機関や学校などは減少し、公共サービスも低下せざるを得なく、その影響は計り知れません。

町では、「新冠町まち・ひと・しごと創生総合戦略策定本部」を立ち上げ、この問題に対応する調査・分析を行い、より良いまちづくりを行うための「人口ビジョン」や「総合戦略」などの策定準備を進めております。

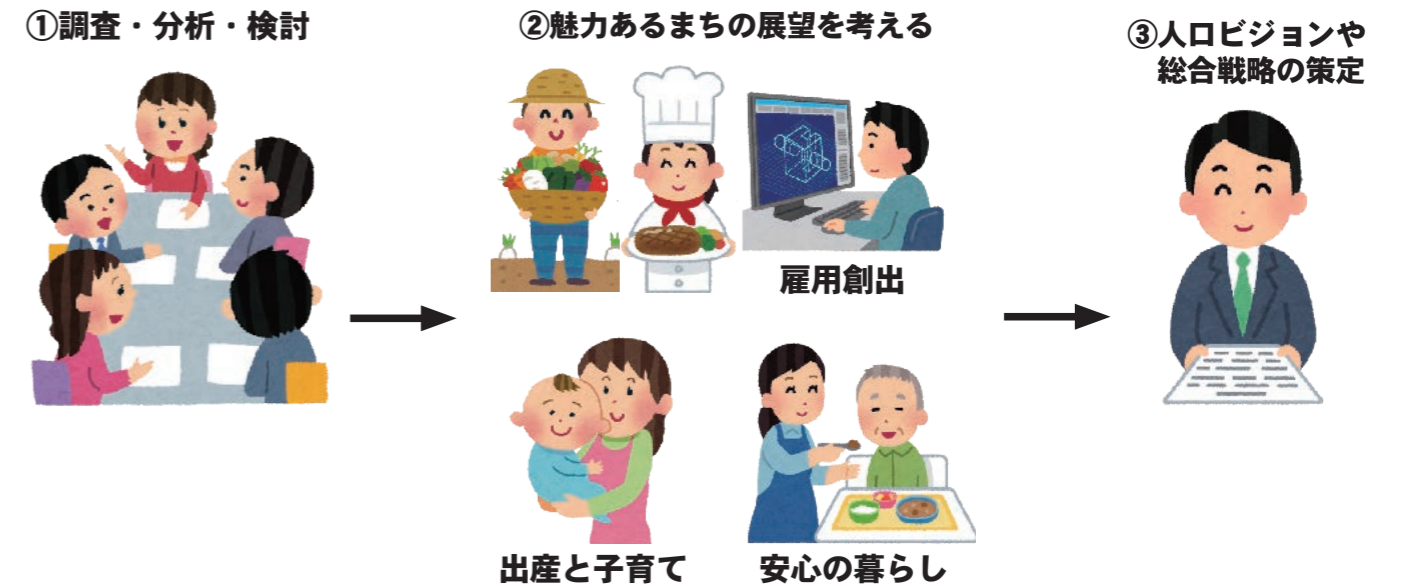
町民の皆さんにつきましても、アンケート調査や各種会議などを通じて、問題提起や意見集約などのご協力をお願いしていくこととなります。

広報にいかっぶでは、この問題について広く周知し、新冠町の未来について、町民の皆さんと一緒に考えるきっかけとなるよう、「地方創生」に関わる特集記事を掲載していきます。

## 新冠町人口の推移と推計



## この問題に対応する施策の策定プロセス



# 地方創生：新冠町の子育て事情を考える 座談会①子育て世代の方々にお聞きします！

教えてください、子育てで悩んだこと、感じたこと、まちの魅力！

人口減少の原因の一つに、少子化の問題があります。新冠町の出生率は1.4人と管内でも低い状況です。

この状況を改善していくためには、出産や子育て環境を充実させ、子育てしやすいまちづくりを進めることが重要となりますが、では、実際に町内で子育てをしてき

た人たちは、どんなことを思い、何を悩んできたのか、また、何に助けられ、どこに魅力を感じているのかを知ることが、課題解決の第一歩となるかと思えます。

今月の特集は、子育てを経験した4名の方にお集まりいただき、新冠町の子育て事情をお聞きしました。

座談会に参加いただいたのは、お子さんが5歳から12歳までの子育て中のお母さんたちです。  
メンバーは、町内の地域性などを考慮して4名を選出。そこに、広報担当者も加わり意見交換をしました。座談会は、特に話題を決めずに、それぞれの子育て経験に基づいて自由に話しをしていただきました。なお、個人の特定を避けるため、参加者の氏名については掲載していませんので、「了承ください」。

一番大変だったのはどんな時ですか？  
●一番大変だったのは、子どもが病気を患って入院した時です。体調不良の原因がわからず、おう吐する子どもを車に乗せ、1時間も2時間も運転し、病院を転々とした時のことは、今でも鮮明に覚えています。また、看護と仕事と育児の両立もとても大変でした。  
●新冠には小児科が無いので、新ひだかに通っていますが、小児科の先生によつては、静内から三石にも行く必要があるのですが、やはり大変です。  
●病院まで30分くらいで行けると助かります。病院でも診察までかなり待たされるので、ネットで予約ができる所は助かります。  
また、私は、体が弱い子を授かって、初めて、病院に通う大変さを実感するようになりました。

私は、このあたりの病院で希望する診察を受けられるか不安なので、まず先に、苦小牧や札幌の大きな病院に行くことが多いです。そして、診断を受け、状況によって、近くの病院に変えたりしています。  
●町の助成制度と認定こども園について  
●病院選びや通院に関しては、不便を感じてしましますが、最近すごく助かることは、子どもの医療費が無料になったことです。この制度ができて、とても助かっています。  
(全員うなずく)  
●出産時にも、色々な助成を受けられるようになりましたよね。これも良いと思います。  
●他町にも同様の助成制度があります。新冠は他の地区と比べて助成額が高かったり、条件が良い気がします。  
●4月から、ドレミの保育料が安くなったのも嬉しいですね。  
●我が家は、兄と妹で通った幼稚園が異なります。だからこそ、ドレミの良さを感じます。  
運動会でも「みんなでやるう」という雰囲気があり、自分の子どもだけでは無く、みんなで子どもたちを応援する感じが好きです。  
●私の子どもは、地域保育所とドレミに通ったのですが、ここを比べると今のドレミは、規模が大き過ぎるように

子育て中の地域との関わりについて  
●山間部で生活していると人に会いづらいですね。今日は馬や牛としか話していないという日がよくあるので、ドレミに行くと、他の人と話ができるのが嬉しかったです。  
●私も結婚して1・2年は、家にいるようにしていたのですが、誰にも会わないし、このままだと喋り方も挨拶の仕方もう忘れちゃうし、おかしくなりそうでした。それで今は、外に出ることが多くなりました。  
●私も子どもを幼稚園に通わせるまでは、家で子育てをしていましたが、市街地に住んでいても、状況はほとんど同じでした。自分と子どもとテレビだけという毎日でした。  
でも、その経験があるからこそ、今は、何か事業があるときには、積極的に参

加しようと思うようになりました。新冠では、色々な事業が開かれているので、とてもありがたいです。最近では、女性コミュニティ会議の料理教室に参加させてもらいましたが、参加料も手ごろで、勉強になりました。事業内容によっては、「敷居が高いかな」とか、「子どもと一緒に大丈夫かな」と心配になることもあります。私は仕事があり、なかなか事業に参加することができません。「参加したいけど行けない。」いつも、そんなジレンマの中で生活しています。



私も仕事をしているので、もっと早く事業の予定がわかると嬉しいです。今は2週間ほど前に周知されていますが、勤務の調整を考えると、1カ月くらい前にわかると助かります。●事業とかに興味がある人は、きちんと情報を集めているので、日程だけでもわかると調整しやすいですね。●広報や町政事務は家に配られる日が遅いことがあります。過去には、事業が既に終わっていたり、人気がある事業は、定員になってしまい参加できないということがありました。●私は、当日まで予定がわからないことが多いので、募集人数が少なくて予約制だったりすると参加できないことがあります。

子どもが見える喫茶店で休憩していることもできます。そして、週末には、様々な体験事業も開かれていて、最近では、しいたけの駒打体験とか、縄跳びの二重跳び講習会などがありました。●二重跳び講習会は行きたかったんですが、予定が合わず参加できませんでした。子どももすごく残念そうでした。●先生の都合がつけば、いつでも教えてくれると思いますよ。●市街地だと運動できるのですが、山間部を運転する自信がありません。●お互い、目的地までの足がないという意味では、同じ状況ですね。●週末はメロディー号に乗って、こたがわ学園に行くのもいいですね。



●進学・進路について ●山間部では、子どもが小さいうちは、「自然の中で育ててきて、環境が良い」という話を聞きますが、子どもが小学生や中学生になり、進路を考えると、転出してしまおう人がいます。●そうですね、学力をつけることを考えると、町外に出ようと考えてる人が多いですね。●私はこの地域で育ちましたが、当時は、勉強する人は、早くに苦小牧や札幌に出ています。●皆さんは、子どもは町外に出たい

●山間部からだて移動時間もかかり、さらに参加しづらくなります。そういう意味では、損をしていると感じることもありますね。●もしかしたら、町外の人は、新冠で色々な事業が開かれていることをあまり知らないかもしれないですね。色々な事業をアピールできれば、町の魅力になるかもしれないですね。●広報 イベントなどがある時は、お子さんは、どうしていますか？ ●子どもは旦那に見てもらおうので、夫が不在の時は参加できません。●私の家も、旦那の残業がある時は、参加できません。●子ども向けと大人向けのイベントを同時に企画してもらえると、一緒に参加することができそうです。

●少年団や習い事について ●以前は、少年団などの一覧がなく、事務所で連絡先を聞き自分で問い合わせをしていました。●最近、町の文書で少年団の一覧が配られました。●「ど・こーれ」や「ジャズ」などの情報は、掲載されていませんでした。●子どもたちが参加できるサークル全部の一覧



ですか？ ●私は高校までは新冠で育てたいと考えています。スポーツや芸術の分野に進むのであれば、町外に出る必要がありますが、勉強を頑張ることはどこでもできるので、ここで頑張ったらいと思えます。●私の子どもは、高校から町外に出たいと言っています。●田舎しか知らないことで、「都会に出てはじめてしまわないかな？」とか、「人間関係は大丈夫かな？」とか、色々心配になります。●山間部では、通学の事情もあり、子育ては15才までという話しも聞きます。都会では、学校も職場も家から通える時間があるので、この地域は、子育てができる時間がとても短いですね。●学校も含め、習い事も、選択肢が少ないことが「仕方ない・・・」と思うこともありますが、それでも昔よりは増えているし、そのような状況だからこそ、そこにある一つひとつにありがたみを感じます。●そうですね。「仕方ないけど、ありがたい・・・」本当にそう思います。



●子育て真っ最中のお母さんに向けて ●働くことも大変ですが、子どもと向き合い一日中子育てをしているのは、

があるとかわりやすいですね。また、参加できる学年などの情報も書かれていけば、なお、ありがたいです。●町の企画だけではなく、サークルとか地域の行事など、子どもに関係したイベントが全部まとめて掲載されているものがあれば便利です。●他にも、事業の年間の行事予定表があると良いですね。行事内容まで決まっていなくても、事業日だけでもわかればありがたいです。●情報 情報はどのように集めますか？ ●広報 や町のチラシ（町政事務委託文書）です。（全員うなずく） ●広報 町のホームページは見ますか？ ●ほとんど見ないです。（全員うなずく） ●山はネットが遅いので、あまり見ることがないです。ネット難民です。情報源は、ほとんどが広報誌です。

●習い事とコミュニティバス ●山間部の親の悩みの一つが、子どもの習い事の送迎ができないことです。迎えだけであれば、仕事が終わった後にも行くことができますが、送りも含めると、運転だけで2時間かかってしまうので、結果として、習い事をさせてあげられません。●広報 コミュニティバスを利用するのはどうですか？ ●システムが良く分からないです（全員うなずく）

もつと大変だと思えます。子どもとだけ一緒にいる時間が続くと、どうしても精神的にきつくなってしまうと思います。●子育てだけをしていると、気持ち低迷してしまうというか、モチベーションが下がってしまうんです。だからこそ、それを引き上げるきっかけも重要になると思えます。●私は、子育てに必死だった時、すぐく楽しんで子育てをしているお母さんに出会い、その出会いがとても大きな転機となりました。●その出会いがあったからこそ、自分も外に出ようと思うようになったし、その人と同じように子どもを連れて外に出ようと思えるようになりました。●私も、自分の子育ての理想に押しつぶされて、回りの人の話を聞く余裕が全く無い状況の時がありました。●そのようなとき、保健福祉課が企画する母親教室で、気の合う人と出会い、それから、外に出られるようになりました。

●子育てしている人はみんな一緒だと思えます。今となつては笑い話ですが、子育てだけしている時は、回りも見えず本当に大変でした。●私はまだその中にもいるかも。笑 ●子育てをする中では、子どもとまっすぐに向き合う時間もとても重要だと思います。●子育てを頑張る方々にも心強いメッセージをいただきました。参加していただいた4名の皆さんどうもありがとうございました。

●メロディー号ですよ？システムがわからなく使ったことが無いです。●町政事務のチラシを見ましたが、色々な世代や地区の情報がたくさん載っていて、内容をきちんと理解するところまで行きませんでした。●広報 役場に電話をいただけたら、利用者の状況に合わせて説明できます。●役場に電話するのは、敷居が高いというか、「こんなこと、わざわざ電話して聞いてもいいの？」と思ってしまう、電話をかけた方がいいです。●広報 悩む前に、まず一回、電話をしてみてください。●また、山間部のお子さんが平日バスを利用するのであれば、夕方、朝日小の前を通るので、それに乗れば市街地まで来ることができそうです。



●時間などがわかれば知りたいです。●広報 子どもが利用する想定は、チラシがあると良いことですね？ ●それがわかりやすいと思います。●山間部の魅力とイベント ●広報 山間部には、魅力的な場所やイベントがいくつもあります。市街地の人は、知らない人が多いかと思いますが。●山間部では、ディマシオ美術館などで、よくイベントをやっています。●また、こたがわ学園には、広いグラウンドと、食事ができる喫茶店があるので、子どもは外で遊ばせて、親は

思うタイミングで、気軽に参加できる子育てサークルや役場の事業などがあることが大事だと思います。●乳児健診では、同じ世代の親に会えるし、ブックスタートや読み聞かせもやっています。また、子育てサークルや親子を対象とした事業も色々開かれていることは、ありがたいことですね。●本当にそう思います。そして、今まさに子育て中で「大変だ！」と思っている人にも、この話しを読んでもらって「自分だけじゃない、みんな同じで大変だったんだ」ということを知って欲しいと思うし、状況を変えられる機会も回りにたくさんあると思うことを知って欲しいと思います。●おわり



●座談会では、子育てを経験してきた人たちだからわかる、色々な話しを聞かせていただきました。●これらは、個人的な意見であり、皆さんに共通する内容とは限りませんが、一つの意見として参考になることが多くあるかと思えます。●また、子育てを頑張る方々にも心強いメッセージをいただきました。参加していただいた4名の皆さんどうもありがとうございました。

# 新冠町人事行政の運営等の状況の公表について

問い合わせ先 総務課総務グループ総務係(0146-47-2497)



新冠町人事行政の運営等の状況の公表に関する  
 条例に基づき、平成26年度人事行政の運営等の状  
 況を公表します。  
 職員数については、平成26年4月1日現在の  
 157名から、平成26年度中の退職者15名(うち定  
 年退職者6名)を差し引き、さらに平成27年4月  
 1日付新規採用として12名、再任用2名を採用し  
 ましたので、平成27年4月1日現在の職員数は前

年度から1名減の156名となっております。  
 給与については、民間企業の給与水準を適正に  
 反映させている国家公務員の給与(人事院勧告)  
 に準じ、議会の審議を経て条例により決定して  
 おります。  
 なお、平成26年度の一般行政職の給与水準(ラ  
 スパイレス指数)は、国家公務員を100とすると  
 新冠町職員は96.3となっております。

## (4) 職員手当の状況(平成26年度)

手当名	内容	手当名	内容
扶養手当 (毎月支給)	○配偶者 月額13,000円 ○扶養親族(配偶者を除く) 1人につき 月額6,500円 ※満16～22歳の子ども一人当たり5,000円加算	期末手当 勤勉手当 (6・12月支給)	期末手当 勤勉手当 6月期 1.225月 0.675月 12月期 1.375月 0.825月 計 2.6月 1.5月 職制上の段階、職務の級による役職加算 (5～15%)あり
住居手当 (毎月支給)	○借家の場合、家賃に応じて月額27,000円を限度に支給(月額12,000円を超える者に限る) ○持ち家の場合、月額7,500円を支給	寒冷地手当 (11～3月支給)	○寒冷地に在勤し、常時勤務に服する職員に支給される手当で扶養親族の人数に応じて支給 支給額(年額)44,000円～116,800円
通勤手当 (毎月支給)	○交通機関などを利用する場合、運賃に応じ月額55,000円を限度に支給 ○自家用車を利用する場合、通勤距離に応じて月額2,000～31,600円の範囲で支給 (いずれも片道2km以上の者に限る)	特殊勤務手当 (勤務実績)	○著しく危険、不健康、その他特殊な勤務についたときに支給 ・夜間看護手当 1回の勤務時間に応じ2,000～6,800円 ・X線手当 1日230円
管理職手当 (毎月支給)	○管理又は監督の地位にある職員に支給 課長相当職(6級) 51,900円 〃(5級) 49,600円 総括主幹相当職(5級) 34,700円 〃(4級) 32,400円	時間外勤務手当 (勤務実績)	○正規の勤務時間を超えて勤務することを命ぜられた職員に支給
		宿日直手当 (勤務実績)	○宿直勤務、日直勤務を命ぜられた職員に支給 ・医師 1回につき15,000円 ・その他 1回につき4,200円以下

## (5) 特別職の報酬などの状況

職名	月額	期末手当
町長	720,000円	6月期 1.60月
副町長	600,000円	12月期 1.75月
教育長	560,000円	計 3.35月

職名	月額	期末手当
議長	280,000円	6月期 1.0月 12月期 2.0月 計 3.0月
副議長	230,000円	
常任委員長	210,000円	
議会運営委員長	210,000円	
議員	205,000円	

## 3 職員の勤務時間その他勤務条件の状況

### (1) 勤務時間

始業・終業時刻	8時30分～17時15分
休憩時間	12時～13時

### (3) 休暇

始業・終業時刻	年次有給休暇、病気休暇、特別休暇、介護休暇、組合休暇
有給休暇付与日数	年間20日を付与 (前年残日数を繰越し、年40日を限度) 平成26年平均使用日数 9.0/人

### (2) 育児休業及び介護休暇の所得状況(平成26年度)

区分	育児休業	育児部分休業	介護休暇
男性職員	—	—	—
女性職員	2	1	—

## 4 職員の分限及び懲戒処分の状況

### (1) 分限処分

処分の種類	免職	休職	後任
人数	—	—	—

### (2) 懲戒処分

処分の種類	免職	停職	減給	戒告
人数	—	—	—	1

## 5 職員の研修状況

研修名	内容	参加人数
職員基礎研修(日高町村会)	新規採用職員として必要な基礎知識の所得	4人
初級研修(胆振・日高町村会)	採用2年目職員として必要な知識の所得	5人
中級研修(胆振・日高町村会)	採用3～4年目職員として資質の向上を図る	3人
市町村アカデミー研修	自治制作課題に関する高度な専門研修	2人
自治大学校研修	実践的かつ高度な専門知識の所得	1人
北海道派遣研修	実践的かつ高度な専門知識の所得	—
管理・指導能力研修(市町村職員研修センター)	管理・監督者として必要な知識の所得	3人
その他研修(町村会など)	法務基礎・応用研修など	8人

## 1 職員の任免及び職員数に関する状況

区分	平成26年度職員数		26年度中採用者数	26年度中人事異動	26年度中退職者数	うち定年退職	27年度		27年度当初人事異動	27年度職員数 H27.4.1現在
	H26.4.1現在	うち新規採用					採用者数	うち再任用		
特別職	3人	—	—	—	—	—	—	—	—	3人
町長部局	75人	4人	—	—	7人	2人	6人	—	—	74人
教育委員会	30人	—	—	—	2人	2人	2人	1人	▲1人	29人
議会事務局	2人	—	—	—	1人	1人	1人	—	—	2人
農業委員会	2人	—	—	—	—	—	—	—	—	2人
簡易水道会計	1人	—	—	—	—	—	—	—	—	1人
下水道会計	1人	—	—	—	—	—	—	—	—	1人
介護サービス会計	21人	2人	—	—	3人	—	2人	—	2人	22人
診療所会計	22人	4人	—	—	2人	1人	3人	1人	▲1人	22人
合計	157人	10人	—	—	15人	6人	14人	2人	—	156人

### 年齢別職員構成の状況(平成27年4月1日現在)

年齢構成	20歳未満	20歳以上25歳未満	25歳以上30歳未満	30歳以上35歳未満	35歳以上40歳未満	40歳以上45歳未満	45歳以上50歳未満	50歳以上55歳未満	55歳以上60歳未満	60歳以上
職員数	1人	8人	18人	18人	26人	35人	17人	14人	11人	8人

## 2 給与費の状況

### (1) 給与支払額(平成26年度決算見込み)

職員数(A)	給与費					一人当たり給与費(B/A)
	給料	職員手当	期末・勤勉手当	寒冷地手当	計(B)	
147人	530,768千円	90,682千円	193,355千円	12,724千円	827,529千円	5,629千円

※特別職、医師、育児休業職員、中途採用者、中途退職者などを除く

### (2) 職員の平均給料月額、平均給与月額及び平均年齢

区分	一般行政職(平成26年4月1日現在)		
	平均給料月額	平均給与月額	平均年齢
新冠町	304,800円	361,193円	40.8歳
国	335,000円	408,472円	43.5歳
北海道	335,401円	421,368円	43.4歳

### (3) 職員の初任給と経験年数別・学歴別平均給料月額

区分	初任給	一般行政職(平成26年4月1日現在)		
		10年以上15年未満	20年以上25年未満	30年以上35年未満
大学卒	172,200円	281,000円	361,500円	382,500円
短大卒	152,800円	254,200円	330,000円	394,300円
高校卒	140,100円	239,500円	305,200円	394,900円

## 有料老人ホームおうるの郷 春のお花見会を開催



5月7日、字共栄の有料老人ホームおうるの郷では、施設の前に咲く桜の木の下でお花見会を開きました。  
昼食時間に開かれた会は、温かい日差しに恵まれ、施設の利用者25名は、満開に咲く桜と焼肉を楽しみました。  
利用者は、職員が焼いたお肉をほおばりながら、待ちに待った春の訪れを堪能していました。

## ファイターズB・B 212物語で新冠町を訪問



5月8日、北海道日本ハムファイターズのマスケットB・Bが新冠町を訪れ、町内の観光スポットで撮影した後、レ・コード館で野球少年団や町民と交流しました。  
これは、2004年の日ハム誕生当時の212市町村を10年かけて全て訪問するという企画で来町したもので、この映像は、札幌ドームの日本ハム戦で放映されます。

## 第20回NHKマイルカップ クラリティスカイ号がGI初勝利



5月10日、東京競馬場で開かれた第20回NHKマイルカップで、宇和野のバカバカファームで生産されたクラリティスカイ号がGI初優勝を勝ち取りました。  
3年ぶりのGI勝利となった同牧場のミック場長は「小さい牧場だけど、スタッフみんなが頑張った、このような結果を出せたことが嬉しい」と話してくれました。

## ここにご菜園で野菜の植え付け 指導者はプロの農家さん



5月11日、新冠町民センター前の花壇の一角に、ここにご菜園が作られました。  
これは、社会教育課が、ここにごクラブを利用する子どもたちに農作業を体験してもらおうと企画したものです。  
作業当日は、ピーマン農家の泉沢碧さんが講師となり、約20名の子どもたちと一緒に畑を耕したり、野菜の苗を植え付けたりしました。

## 新緑の春を満喫！ 笹山ハイキング



5月9日、新冠町勤労青少年育成会が主催する春の笹山ハイキングが開かれ、町内外から28名が参加しました。  
雲ひとつない好天に恵まれた今年の登山は、例年よりも気温が高い日が続いたこともあり、ほとんど残雪が無く、代わりに腰高まで育った笹が生い茂っていました。  
笹に覆われた登山道を歩くのは大変でしたが、参加者は、茶色の花を咲かせる「オクエゾサイシン」などの貴重な高山植物の説明を受けたり、まじかに迫る日高山脈の景色を眺めながら、登山を楽しみました。

ま ち の

# 話 題

あ れ こ れ

## 平成27年度新冠町自治 会長等永年勤続表彰

5月20日、多目的交流センターで、新冠町自治会連合会主催による、新冠町自治会長等永年勤続表彰式が行われ、次の方々が表彰されました。  
自治会役員30年表彰  
荒井 隆敏(東町)・中山 市雄(東町)  
伊野 テイ(東町)・瀧瀬 清(東町)  
溝尾 一男(節婦)・高岡 保司(節婦)  
自治会役員20年表彰  
小泉 弘明(東泊津)・尾野 光行(東町)



林 健一(節婦)  
荒木 正弘(節婦)  
自治会役員10年表彰  
田上 光征(新栄第2)  
金平 義隆(節婦)  
松橋 進(本町)  
受賞者は以上の方々です。

## 日高食肉流通センター完成 施設内覧会に250名が来場



5月15日、字西泊津に建設が進められていた日高食肉流通センターが完成し、内覧会に会社や地域の関係者など約250名が参加しました。  
この施設は、豚の食肉加工処理・枝肉の製造・流通を行う施設で、内覧会では、担当者が枝肉を製造するまでの作業工程や廃棄物の処理方法、一日の処理頭数などについて説明を行いました。

## にいかつぷ観光協会主催 判官館ウォッチング&ウォーキング



5月23日、判官館森林公園で、にいかつぷ観光協会が主催する「新冠・判官館ウォッチング&ウォーキング」が開かれ、町内外から約60名の参加者が集まりました。  
参加者は、散策コースを歩くだけではなく、にいかつぷネイチャーズクラブ会員の解説で完成させるスタンプラリーやクイズも行い、判官館の自然に親しんでいました。

## ノルディックウォーキングと ふるさと歴史探訪



5月30日、社会教育課主催のふるさと再発見講座が開かれ14名が参加しました。  
この講座は、ノルディックウォーキングをしながら新冠市街地の歴史を学ぼうという企画で、参加者たちは、講座の最初に妹尾巨知講師からノルディックウォーキングの歩き方の指導を受け、その後、市街地の史跡を巡りながら、町の歴史を学びました。

## 新冠町青年団体協議会 地域活動と交流会を実施



5月30日、新冠町青年団体協議会は、今年度最初の事業として、新規会員との親睦会を兼ねたゴミ拾いとパークゴルフ大会を行いました。  
一年を通じて色々な活動をしている同会では、今年も8月にメイン事業であるふるさと盆踊りの運営を行う予定で、会長の西村さんは「一緒に活動したいという方を募集しています」と話してくれました。

# けんこうガイド

## 婦人科検診のご案内

「まだ、がん検診は関係ない！」と思うっていませんか？

子宮頸がんや乳がんは、ウイルス感染や女性ホルモンが関係しているため、他のがんと違い若い世代に多いのが特徴です。

がんの早期発見には、検診がとて有効であり、子宮頸がんは年に1度、乳がんは2年に1度、定期的に検診を受けることが「がんで命を落とさないための特効薬」と言われています。

### 【婦人科検診の内容】

・子宮頸がん検診  
子宮がんには、子宮の奥側、体部にある「子宮体がん」と子宮の入り口にある「子宮頸がん」の2種類があります。特に子宮頸がんは、20〜30代の若年層がなりやすいがんです。ただ、早期のうちに治療すれば、90%以上が治癒し、妊娠や出産にも大きな影響はないと言われています。早期の段階では自覚症状がないため、検診を受けることがとても重要です。



子宮頸がん検診では、①問診、②医師が子宮全体と卵巣・卵管などをチェックする視診・内診、③綿棒で子宮頸部の細胞をこすり取る細胞診をセットで行います。

### ・乳がん検診

乳がんは、女性ホルモンの刺激を受けてできる乳腺のがんで、40代後半に最も多く発生しています。近年、増加傾向にあり、30〜64歳の女性でがんによる死亡原因の1位になっています。

乳がん検診では、①問診、②胸のしこりなどを確認する視触診、③マンモグラフィ（乳房専用レントゲン写真）をセットで行います。

### ★婦人科検診をはじめましょう★

#### 集団検診のお知らせ

○期日：平成27年7月25日（土）  
平成28年2月20日（土）

○場所：新冠町保健センター

#### ・子宮頸がん検診

対象 20歳以上の女性  
費用 細胞診：1500円  
エコー検査：1000円

#### ・乳がん検診

対象 40歳以上の女性（2年に1度）  
費用 50歳未満の方：2000円  
50歳以上の方：1500円

無料クーポン券をお持ちの方、75歳以上の方は無料で受診できます。また、新ひだか町や苫小牧市などの医療機関でも検診を受診することができますので、詳しくはお問い合わせください。

#### ●問い合わせ

保健福祉課保健福祉グループ健康推進係  
☎0146・47・2113

## めざせ！ N 新冠 K 健康 P プロジェクト

### よく噛んで、お口からだも健康に

日々繰り返される「噛む」という動作。噛むことは、食べ物を小さくして飲み込みやすくし、胃の消化を助けるのが大きな仕事ですが、働きはそれだけではありません。噛むという行為は、全身を活性化させるための働きをする大切な行為なのです。



#### ★噛むことに秘められた効用とは

- ①脳のはたらきを活性化  
口を動かすと脳の広範囲に効率よく血流を高めることができ、脳のはたらきを活性化させます。
- ②記憶力がアップ  
噛むことで、新しい記憶を取り込む海馬という部分が活性化することがわかっています。
- ③心身がリラックス  
噛むことで、精神のバランスを整えるセロトニン神経を活性化させ、緊張がとれてリラックスできます。
- ④歯周病やむし歯を予防  
口の中の洗浄を担うだ液の分泌が促進され、歯周病やむし歯の予防になります。

#### ⑤生活習慣病を予防

よく噛まずに食べると満腹感が得られず過食になりがちです。また、過食による肥満は、生活習慣病を引き起こす危険があります。

#### ⑥ダイエットをあと押し

食べ物を噛み始めると、神経性ヒスタミンという物質が大量に作られます。神経性ヒスタミンが食べすぎを防ぎ、脂肪の燃焼をあと押ししてくれます。

#### ⑦フェイスラインをシエイプ

顔の筋肉のおよそ7割は口のまわりに集中しています。噛むことで口の周りの筋肉を刺激し、頬やあご、首などのフェイスラインを引き締め、肌ハリをもたせます。

#### ★ガム・噛む

現代は、食べ物の加工技術が発達し、かみ砕かなくても食べられる食品が増えていきます。噛む回数が少なくなっている現代人にとって、噛むことは有効な健康法です。そこでおすすめしたいのが「ガム」です。「ガム」は味がなくなつて捨てるまでに平均550回噛むといわれています。1回の食事の前後にガムを噛むなど、日常生活の中に取り入れて、上手にかしこく利用してみたいかがでしょうか？

#### 【ガムのおすすめ利用法】

- ①1回の食事の前後に、味が無くなるまで噛みましょう。
- ②ガムはキシリトールガムがおすすめです。
- ③噛むときは左右の奥歯で均等に噛むようにしましょう。

#### ●問い合わせ先

保健福祉課保健福祉グループ健康推進係  
☎0146・47・2113

## 介護ワンポイントアドバイス ⑮

### 「高齢者ニーズ調査の結果②」 介護支援係からのお知らせ



先月に引き続き、昨年8月に実施した「高齢者ニーズ調査」の結果をお知らせします。

【質問項目② 日常生活について】  
食事、口腔機能、トイレなど、日常生活に必要な動作に関してお聞きしました。食事に関しては、9割近くの方が1日3食食べられていました。食べられていない方は、起床時間が遅いなど、規則正しい生活ができていない傾向がありました。

口に関しては「入れ歯が合わなくなった」などの理由で、約3割の方が「固いものが食べにくくなった」と答えています。また、トイレに関しては、尿漏れの悩みを抱える女性が多いことがわかりました。

この結果をふまえながら、介護予防教室や健康教育などで、栄養や口腔機能の改善を目指した取り組みを行っていきたく考えています。

また、7月から介護予防教室として、「お喜楽☆おたっしや塾」を開始します。

町政事務委託文書などで案内しますのでぜひ、ご参加ください。



お喜楽☆おたっしや塾の様子

●保健福祉課保健福祉グループ介護支援係  
0146・47・2113（直通）

介護のことは、お気軽にご相談ください。  
介護支援係 仙波 明子

## 健康カレンダー

7月					6月				月日	時間	事業名	場所		
25日(土)	24日(金)	22日(水)	15日(水)	13日(月)	9日(木)	8日(水)	6日(月)	23日(火)					17日(水)	13日(土)
13時30分〜12時30分	13時30分〜11時30分	10時00分〜12時00分	10時00分〜12時00分	13時30分〜15時00分	13時00分〜11時30分	10時00分〜12時00分	14時00分〜15時00分	13時00分〜9時45分	13時00分	10時30分〜9時30分	7時30分〜6時30分	受付	特定健診 胃がん検診 肺がん検診 前立腺がん検診	保健センター
婦人科検診	脳の元気アップ教室	お喜楽おたっしや塾	お喜楽おたっしや塾	脳元気アップ教室	脳元気アップ教室	BCG予防接種	健康相談・介護相談	1歳6カ月・3歳児健康診査	4・7・12ヶ月児健康診査	フッ素塗布	フッ素塗布	保健センター	保健センター	保健センター
保健センター	泉生活館	泊津生活館	保健センター	古岸生活館	保健センター	保健センター	節婦憩いの家	保健センター	保健センター	保健センター	保健センター	保健センター	保健センター	保健センター

## 「北海道民の食と運動に関する調査」にご協力ください

新冠町保健福祉課では、北海道民の食と運動の実態を明らかにするための調査を間もなく実施いたします。

当町の15歳から74歳までの住民から無作為に選ばれた方に、食事や運動などの生活習慣に関する調査票をお送りして、調査へのご協力をお願いする予定です。

調査には道内の他の市町村も参加し、得られる結果は、当町ならびに北海道の健康づくりの政策にとって非常に重要なものとなります。

調査対象に選ばれた方々には、趣旨をご理解いただき、ぜひともご協力くださいますようお願いいたします。なお、本調査は北海道大学大学院医学研究科公衆衛生学分野と共同で実施いたします。



●問い合わせ先  
保健福祉課  
保健福祉グループ  
健康推進係  
☎ 0146・47・2113

## 児童手当現況届提出は6月中に!

児童手当を受けている全ての方(中学3年までのお子さんがいる方)は、児童手当法の定めにより毎年6月中に「児童手当現況届」を提出しなければなりません。

この届出は、毎年6月1日現在における状況を記載し、児童手当を引続き受ける要件があるかどうかを確認するためのものですので、対象者は必ず現況届を提出してください。

### ●現況届に必要な書類

- ①現況届(現在受給中の方には町から送付済)
- ②受給者の保険証の写し(厚生年金加入者のみ)
- ③児童手当用所得証明書(平成27年1月2日以降に新冠町に転入された方)

### ●ご注意

届出が提出されるまで6月分以降の児童手当は支給されません。必ず現況届を提出してください。



●問い合わせ先  
町民生活課  
町民生活グループ社会係  
☎ 0146・47・2112

## 二つの給付金のお知らせ

### (臨時福祉給付金・子育て世帯臨時特例給付金)

消費税増税延期に伴い平成26年度に引き続き「所得の低い方に対する負担」と「子育て世帯」への影響を少なくするため、2つの給付金が支給されることとなりました。

具体的な申請受付方法や手続きについては、内容が決まり次第「広報にいかっぷ」「町政事務委託文書」などでお知らせいたします。

#### ①臨時福祉給付金

申請は、基準日(平成27年1月1日)において住民登録されている市町村となります。

#### ○給付対象者

平成27年度分市町村民税(均等割)が課税されていない方。ただし、ご自身を扶養されている方が課税者の場合、基準日時点で生活保護制度の被保護者となっている場合は対象外となります。

○給付金の額 1人につき6千円

#### ②子育て世帯臨時特例給付金

●申請は、基準日(平成27年5月31日)において住民登録されている市町村となります。

#### ○給付対象者

●平成27年6月分児童手当受給者  
●※平成27年度所得が児童手当の所得制限をこえる場合は対象外となります。

#### 【児童手当所得制限額】

扶養親族などの数	所得制限限度額	収入額の目安
0人	622万円	833.3万円
1人	660万円	875.6万円
2人	689万円	917.8万円
3人	736万円	960.0万円
4人	774万円	1002.1万円
5人	812万円	1042.1万円

●給付対象児童 平成27年6月分児童手当対象児童

●給付金の額 給付対象児童1名につき3千円

#### ●問い合わせ先

●町民生活課町民生活グループ社会係 ☎ 0146・47・2112

# 役場からのお知らせ

— Niikappu Town Office Information —

## 75才以上の方へのお知らせ!

### 新冠町～静内医療機関を結ぶメロディー号のご案内

本年4月から本格運行を始めた、新冠町コミュニティバス「メロディー号」は、利用者の皆さんのご協力もあり、大きな混乱もなく、毎日、たくさんの方にご利用いただいております。

運行開始から2ヵ月間の利用状況を見ると、山間部の方々は、主に新冠温泉の利用のほか、町内及び静内地区の医療機関への通院など、それぞれの用途に沿った、たくさんの方が利用されていますが、市街地の方については、利用が少ない状況となっています。

メロディー号では、新しいサービスとして、75歳以上の方に限定し、新冠町から新ひだか町医療機関までの送迎を行っており、静内地区のバス停から病院までの移動負担が軽減されていますので、市街地の方で、まだ利用したことがない方も、通院のときには、お気軽にメロディー号をご利用ください。

#### ◎メロディー号「新ひだか町医療機関送迎便」について

●運行区間 新冠町市街地～新ひだか町医療機関

●利用対象者 町内の75歳以上の方

●必要なもの 「寿バス券」(保健福祉課で発行します)

#### ◎静内地区で停車する医療機関

- 仲川内科胃腸科医院
- 静仁会静内病院
- しずない皮フ科クリニック
- 新ひだか町立静内病院
- しずない耳鼻咽喉科医院
- まうたの森整形
- 山田クリニック
- 佐藤眼科
- 駒木クリニック

#### ◎時刻表

乗降場所	行き↓	帰り↑
山間部～		
ファミリー歯科前	9:51	13:29
国保診療所	9:54	13:26
井上歯科前	9:55	13:25
新冠駅前	9:56	13:24
セブン・イレブン前	9:57	13:23
氷川神社前	9:58	13:22
新冠温泉前	10:00	13:20
～静内医療機関	～10:20	13:00～

#### ●問い合わせ先

●企画課まちづくりグループ企画係 ☎ 0146・47・2498

## JR日高線の早期全線復旧を求める署名活動の実施結果について

JR日高線早期全線復旧を求める署名活動へのご協力については、広報にいかっぷ5月号で、町民の皆さんに協力をお願いをさせていただきました。

署名期間は、4月27日から5月22日までの約一ヶ月間と短い期間でしたが、町内での署名総数は2,376筆と、当初の計画を大幅に上回る結果となりました。ご協力いただきました皆さん、どうもありがとうございました。

日高管内各町から寄せられた署名は、合計で31,865筆となり、6月9日に札幌市内のJR北海道本社にて提出されました。

JR日高線については、今後も継続的に情報収集に努め、広報や町政事務文書などを通じて皆さんに状況をお伝えしていきます。

#### ●問い合わせ先

●企画課まちづくりグループ企画係 ☎ 0146・47・2498

## まちかどミーティングを開きませんか?

住民と地域、行政が一体となって町づくりを進めるため、町長が地域や各種団体の方と膝を交えて話し合うのが「まちかどミーティング」です。

開催を希望される団体は、担当までご連絡ください。

#### ◎対象団体

- ①自治会・産業団体
- ②体育協会加盟団体・文化協会加盟団体
- ③町民がおおむね15名以上で構成される任意団体

#### ◎開催内容

- ①時間は、1時間から1時間30分とします。
- ②開催場所は、各団体で準備し、10名以上の参加があることを開催の目安とします。
- ③開催希望日の一カ月前までにご連絡ください。

#### ●問い合わせ先

●企画課まちづくりグループ広報統計係

☎ 0146・47・2498

# お知らせコーナー

## Aiba祭のお知らせ

5月21日、今年度第1回目となるAiba祭が開かれ、多くのホッカイドウ競馬ファンにご来場いただきました。どうもありがとうございました。

今年度は、11月まで、残り6回開催予定となっておりますので、皆さんお揃いでお越しください。  
豪華景品が当たる抽選会も開催します。お楽しみに。

- 開催日  
② 6月24日 / ③ 7月23日  
④ 8月20日 / ⑤ 9月24日  
⑥ 10月29日 / ⑦ 11月10日
- 開催場所  
さくらセレクトホール  
(静内木場町2丁目3の1)
- お問い合わせ先  
新ひだか町農林水産部農政課  
☎0146・43・2111

## 自衛官募集のお知らせ

航空学生(男女)  
海・空自衛隊のパイロットを養成するコース

総務省、北海道総合通信局では、電波監視を実施し、適正な電波環境を守っています。電波に関する困り事やご相談は、ご連絡ください。  
●ご相談・お問い合わせ先  
北海道総合通信局  
☎011・737・0099

## 新冠町商工会 地域商品券のお知らせ

新冠町プレミアム商品券は、皆様のご理解のもと、当初予定をしております6000冊をわずか2日間で完売することができました。  
すでに多くの方に利用いただいております。地域経済の活性化にもつながっております。  
なお、商品券の有効期限は平成27年8月31日までとなっております。

## ご寄附ありがとうございました。(敬称略)

- 農業振興に役立ててと  
☆株式会社日高牧場 (3,000,000円)
- 特別養護老人ホーム恵寿荘に役立ててと  
☆高橋 満郎 (ニラ3.9kg ふき15kg)  
☆高月 カズエ (アスパラ2.3kg)  
☆畑中 与治 (タオル・古布2箱)  
☆上井 武光 (紙パンツ2袋)  
☆岩崎 隆 (古布8袋)  
☆木村 千鶴子 (古布1箱)  
☆耕平舎 (アスパラ5.1kg)  
☆ほくと園 (カット布7束)  
☆ボランティアグループちよぼら (カット布9袋)
- 国保診療所に役立ててと  
☆ボランティアグループあゆみ (古布4箱)  
☆浅野 ノブ (古布1箱)  
☆節婦ほろしりの里 (古布7束)
- 新冠町社会福祉協議会へ  
●福祉事業に役立てて  
☆豊澤 宣子 (古布2袋)  
☆渡部 チユ (古切手1袋)  
☆伊東 タミ子 (古切手1箱)
- 香典返しに代えて  
☆牧野 栄一 (50,000円)

自衛隊札幌地方協力本部静内分駐所  
☎0146・44・2855

## 新規学校卒業予定者を対象とする求人申込

ハローワークでは、平成28年3月新規学校卒業予定者に係る求人受付を6月22日から開始いたします。

今年度も就職希望者の多くが地元での就職を希望しています。

厳しい経済・雇用情勢が続いており、一人でも多くの若者が地元で就職し、地域経済・社会の活性化が図られますよう、早期に採用計画を決定いただき、求人申し込みをお願いいたします。

●お問い合わせ先  
ハローワークしずない  
☎0146・42・1734

## 新冠川上流ダムからの放流時のお知らせ

ほくでんでは、新冠川上流の岩清水ダムから河川に放流

若者応援宣言時に提供いただきましたPRシートは、北海道労働局のホームページ及びハローワークにて公開し、若年求職者及び新規学校卒業生の皆様に提供します。

若年者及び新規学校卒業生の雇用をお考えのときには、若者応援宣言を行い、積極的に企業アピールをしてみませんか？

宣言基準など、詳しい内容などのお問い合わせは、ハローワークまで。

●お問い合わせ先  
ハローワークしずない  
☎0146・42・1734

## ヒグマの目撃情報

6月1日午後6時ごろ、字高江の森林公園入口付近でクマが目撃されました。

する場合、川の中や近くにいてる人に対し、スピーカーから「上流ダムからの放流開始と安全な場所への移動」についてお知らせします。ダム放流のお知らせを聞いたときは、直ちに安全な場所に移動してください。

また、岩清水発電所では、出力の変更に伴い発電に使う河川水の量を増減することがあります。それに伴い河川の水位も増減しますので、川の中や川の近くに行かれる場合はご注意ください。

●お問い合わせ先  
ほくでん静内水力センター土木課  
☎0146・42・0429

## 不法電波から暮らしを守れ

不法電波は、携帯電話やテレビ・ラジオに障害を与えるなど、日常生活に悪影響を及ぼすばかりか、消防、救急、防災行政、交通など、人命に関わる重要な無線通信を妨害して、私たちの生活を脅かします。

町では、注意看板などを設置し、近隣への周知を行っておりますが、付近に立ち寄る際はお気を付けてください。

●お問い合わせ先  
新冠町役場産業課  
☎0146・47・2110

## ひだか弁護士相談センター

○センター開設日  
センターの利用を希望される方は、必ず事前にご予約願います。

6月・15日(月)・17日(水)  
22日(月)・24日(水)  
29日(月)  
7月・1日(水)・6日(月)  
8日(水)・13日(月)

●ご予約・お問い合わせ先  
ひだか弁護士相談センター  
☎0146・42・8373

スライダルフラワー スタンド花 アレンジメント

## フラワーつつみ

TEL 0146-47-4878  
FAX 0146-47-4879

新冠町字東町19-18  
アレンジ教室開催中!

夏の新規会員  
ご紹介キャンペーン  
実施中  
詳しくはお電話で!!

日専連ジェミス  
新ひだか支店  
☎0146-42-2000

あなたの悩みに  
すべての相談の相談料が  
**無料に**  
なりました。

相談予約ダイヤル  
0146-42-8373  
平日10:00~16:00(12:00~13:00を除く)

札幌弁護士会 ひだか弁護士相談センター

皆様に支えられ「ミルト」は  
13周年を迎えることができました!

日頃のご愛顧に感謝いたしまして、13周年感謝のイベントを開催致します。様々な企画をご用意して、スタッフ一同お待ちしております。  
開催日：6月27日(土) 10:00~19:00

手作り工房ミルト 新冠町本町110-28  
TEL・FAX 47-2885

OA・文具・家具・カーテン

株式会社  
リバティーはしもと  
Liberty Hashimoto

TEL(45)-7021 FAX(45)-7022  
新冠町字北星町2-61(役場の目の前)

あなたの町のカー & ライフサポーター!!

BRIDGESTONE カーケア&タイヤショップ  
SUZUKI ARENA スズキアリーナ新冠  
新冠郡新冠町中央町5-28 TEL. (47)-2820

ココロも満タンに  
コスモ石油

新和SS (47)-5011 新冠SS (47)-3830

株式会社 伊藤商会

## ひだかひまわり基金法律事務所

弁護士 原 英士 (札幌弁護士会所属) / 原 万里子 (札幌弁護士会所属)

\* 借金・クレジットの返済 \* 多重債務 \* 交通事故 \* 離婚  
\* 相続・遺言 \* 家賃滞納・不動産 \* 悪徳商法 など

借金・交通事故については、初回相談無料です。☎(0146) 43-1206  
日高郡新ひだか町静内御幸町3-1-78 2階 (エクリプスホテル静内向かい)

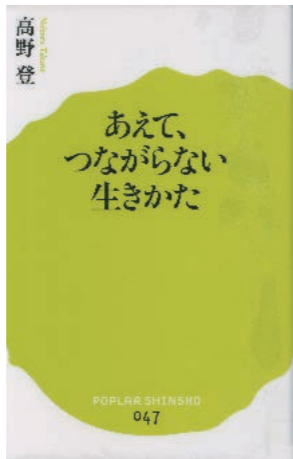




臨時休館のお知らせ

図書プラザ天窓ガラスUVシート貼付作業のため、7月7日火曜日は、臨時休館となります。

今月の一冊



あえて、  
つながらない生きかた

ポプラ社 / 高野 登

SNSなどを通じて接点をもちやすいが、つながっているという実感を得にくい時代。

「選択する勇氣」「断ち切る勇氣」をもってこそ真の人間関係を築くことができるという著者が、その具体的な方法を提案する。

みんなの広場

ぼくとわたしの

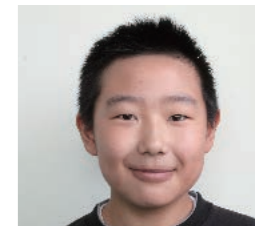
夢

朝日小学校6年生です



私の将来の夢は、薬剤師です。かぜをひいたりした人にやさしく薬のことを説明して元気に過ごしてほしいです。

須崎 京



ぼくの将来の夢はインテリアデザイナーになりたいです。絵が得意でこの才能をデザイナーで生かしたいです。

須田 尚幸

アニマル号 (移動図書館車) 運行日程

6月18日	10:10 ~ 10:30	朝日小学校
	10:45 ~ 11:00	こたにがわ学園
19日	15:05 ~ 15:35	新冠小学校
	15:40 ~ 15:55	にこにこクラブ (児童館)
	16:00 ~ 16:30	認定こども園ド・レ・ミ
	16:35 ~ 16:50	あいあい荘 (東町生活館)
25日	10:10 ~ 10:30	朝日小学校
	11:00 ~ 11:30	おうの郷
7月3日	12:50 ~ 13:20	認定こども園ド・レ・ミ
	15:05 ~ 15:35	新冠小学校
	15:40 ~ 15:55	にこにこクラブ (児童館)
	16:00 ~ 16:15	あいあい荘 (東町生活館)
8日	12:45 ~ 13:10	新冠中学校
9日	10:10 ~ 10:30	朝日小学校
	11:00 ~ 11:15	太陽郵便局

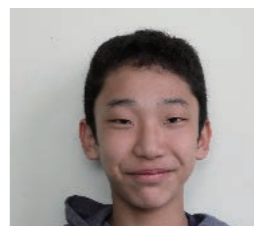
新着ガイド

ヒーロー	働きたいママの就活マニュアル	季節のリハビリクラフト12か月	認知症の「家族」と暮らす技術 (テク)	漂流郵便局	戦火のシンフォニー	頂点への道	てにをは辞典	東京と金沢の間	となりの革命農家	野性の証明	悲録伝	おふくろ八十六、おれ還暦	救急救命士の日	がっこうのおばけずかん	おきざりランドセル	とうふこぞう
ロンダ・バーン	毛利 優子	佐々木 隆志監修	奥村 歩	農文協編	久保田 沙耶	ひの まどか	錦織 圭	西村 京太郎	黒野 伸一	森村 誠一	西尾 維新	ねじめ 正一	WILL ども知育研究所編	斉藤 洋	京極 夏彦	



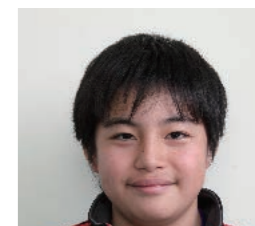
ぼくは、ゲームが好きなので、ゲームに関わる仕事がしたいです。面白いゲームをつくりたいです。

高 央雅



ぼくは、ゲームが好きなので、ゲームに関係する仕事につきたいです。そして自分でゲームを作ってみたいです。

中村 里夢



ぼくは、サッカー選手になりたいです。理由は、テレビに映って日本一になりたいからです。

長浜 海斗

☆イベントカレンダー

- 6月23日 (火) 10:30 ~ あかちゃん絵本の読み聞かせ
- 6月27日 (土) 13:30 ~ びっくり箱のおはなし会
- 主催 読み聞かせの会「びっくり箱」
- 場所 レ・コード館図書プラザおはなしのへや

☆平成26年度の貸出本ランキングベスト3

- 平成26年度に図書プラザで借りられた一般書の上位3作品をご紹介します。
- 第1位 「豆の上で眠る」 湊かなえ / 著
- 第2位 「星々たち」 桜木紫乃 / 著
- 第3位 「女のいない男たち」 村上春樹 / 著

☆一緒に乳児へ読み聞かせをしませんか？

図書プラザでは、ボランティアサークル「ぐっ・ぱ」の協力のもと、乳幼児健診において読み聞かせと絵本をプレゼントするブックスタート事業を行っております。また、保健福祉課主催の母親教室でも、絵本の読み聞かせを通じて、絵本とお母さんと赤ちゃんを繋げる活動をしております。

現在「ぐっ・ぱ」では、一緒に活動してくれる仲間を募集中です。特に専門的な知識がなくても大丈夫です。絵本と子育てに関心がある方は、図書プラザまでお問い合わせ下さい。

●問い合わせ先

レ・コード館図書プラザ ☎ 0146・45・7777



原始林に  
おのおとき  
斧音消えて  
やましず  
山静か

ふるさとカルタ紹介 ②  
製材業 (林業)

新冠は、豊富な森林資源を抱えるため、昭和初期から林業及び製造業がさかんに行われてきた。

昭和15年、苫小牧を拠点とする岩倉組株式会社新冠村内の国有林を獲得、建築材や紙、パルプへと利用した。

節婦や市街地に製材業が増え、かつては林業が賑わいを見せていた時期があった。しかし現在、原材料の多様化によりかつての木工場が閉鎖されてきたのは寂しいかぎりである。

※ふるさとカルタは、新冠町開町130年・町制施行50年記念事業の一環として作製したもので、読み札の題材を「新冠郷土文化研究会」が選定し、そのお題に沿って「新冠俳句の会」が読み札や語句を、「新冠アトリエの会」が絵札を担当して作り上げた町民手作りのカルタです。

# キラリと光る レ・コードなまち ○団体・サークル紹介○

今月号は、町内の農業青年者で組織する「新冠町4Hクラブ」を紹介します。

## 【プロフィール】

4Hクラブは「農業の改良と生活の改善に役立つ腕(Hands)を磨く」、「科学的に物を考えることのできる頭(Head)を訓練する」、「誠実で友情に富む心(Heart)を培う」、「楽しく暮らし元気で働くための健康(Health)を増進する」という4つの「H」を基本理念として活動する青年団体で、全国に組織があります。

新冠町4Hクラブは、約60年前に発足した歴史ある団体で、現在の会員は9名です。会員には、酪農や軽種馬、そ菜農家、酪農ヘルパーなどがおり、様々な仕事をしている人が一緒に活動しています。

主な活動として「プロジェクト活動の発表」というものがあります。これは、農業経営をする中での問題や課題に対し、それぞれが取り組みを行い、その経過や結果を発表するもので、特に優れた取り組みについては、全道や全国大会で発表することができます。昨年は、新冠町内の鹿の被害状況の調査や改善策などをまとめ、全道大会で発表を行いました。今年は、さらにパワーアップして、全国大会を目指していきたいと思えます。

また、青年団体連絡会議主催の「ふるさと盆踊り」や「ろうそくだせ事業」などにも参加しており、地域の中でも積極的に活動しています。



## 【活動内容】

例会：不定期で開催・現在は20時30分開始  
場所：日高農業改良普及センター（新ひだか町）  
会費：年会費4000円

## 【会員の募集】

10代から30代までの方で、農家の後継者を目指す人はもちろんのこと、農業に興味がある人、活動の趣旨に賛同していただける方は、誰でも入会いただけます。同じ町内で農業を頑張る人の仲間作りの場として、楽しく交流しながら活動を続けていますので、興味のある方がおりましたら、お気軽にご連絡ください。

(連絡先 大宮会長：TEL/FAX 0146・49・5276)

## 小竹町長の動静：5月分

- 1日、新冠町和牛育種推進協議会、新冠地区メーデー集会
- 8日、第1回臨時会
- 12日、全国さくらサミット in 新ひだか(新ひだか町)
- 15日、日高食肉流通センター内覧会・竣工式
- 19日、新冠町観光協会総会、育成公社株主総会
- 20日、新冠町商工会通常総会、新冠町自治会連合会総会
- 21日、新冠町自衛隊協会定期総会
- 22日、新冠建設協会安全大会
- 26日、北海道道路整備促進協会通常総会、北海道治水・砂防・海岸事業促進同盟通常総会(～29日、札幌市)
- 27日、北海道漁港漁場協会総会、高規格幹線道路日高自動車道早期建設促進期成会総会、日高管内町長会議
- 28日、北海道町村会定期総会
- 30日、新冠中学校体育祭
- 31日、第7師団創隊60周年他記念行事(千歳市)

## 人のうごき

(平成27年5月末現在)

人口	5,739人	(前月比	+19人)
男	2,779人	(前月比	+12人)
女	2,960人	(前月比	+7人)
世帯	2,720世帯	(前月比	+15世帯)