

新冠町  
地域公共交通計画  
—資料編—



令和6年3月

## 目次

1	住民アンケート調査.....	1
---	----------------	---

## 1 住民アンケート調査

---

### (1) 調査概要

#### ①調査目的

新冠町民の移動実態（生活圏や移動頻度、移動する曜日など）や今後の運転移行や公共交通に対するニーズから移動困難者の把握を目的に調査を実施しました。調査結果を個人属性別で集計することで、年代ごとに異なるニーズの明確化や公共交通を真に必要なとしているターゲット層を把握します。

#### ②調査対象

- ・新冠町コミュニティバス『メロディー号』又は西新冠地区予約運行方式（デマンド運行）の利用登録者
- ・新冠町コミュニティバス『メロディー号』及び西新冠地区予約運行方式（デマンド運行）の利用未登録者

#### ③調査方法

**【新冠町コミュニティバス『メロディー号』又は西新冠地区予約運行方式（デマンド運行）の利用登録者】**

対象となる町民の自宅を全戸訪問させて頂き、聞き取りにて調査を実施しました。

- ・対象者数：239名
- ・調査日：令和5年2月8日、9日、10日、13日、14日（5日間）
- ・回答数：109票（回収率：45.6%）

**【新冠町コミュニティバス『メロディー号』及び西新冠地区予約運行方式（デマンド運行）の利用未登録者】**

町政事務文書を用いて調査協力依頼を行い、協力頂けた町民に対し調査を実施しました。

- ・配布世帯数：2,287世帯
- ・配布日：令和5年2月10日
- ・回収数：2票（回収率0.08%）

#### ④調査項目

##### 問 1) 個人属性

- ・年齢、性別、職業、居住地、免許及び自動車の保有状況、自動車の運転が困難となった場合の移動手段、運転免許証返納後の困ること

##### 問 2) 外出実態について

- ・外出時の移動で困っていること、困っていることが改善された場合の利用頻度

##### 問 3) 日頃の交通手段について（買い物、通院、私用）

- ・外出頻度、目的先へ行く曜日、目的先（地域）、交通手段など

##### 問 4) 公共交通の利用状況や利用頻度について

- ・各公共交通の利用頻度、各公共交通の認知度

##### 問 5) 公共交通の課題や今後の取り組みについて

- ・各公共交通の満足度、J R廃線に伴う影響、新冠町の今後の公共交通のあり方として、課題や意見

#### ⑤集計方法

グラフの「nの値」は回答の総数を指し、無回答や無効回答を除いた数。

## (2) アンケート調査票

### 新冠町の公共交通をより良くするためのアンケート

町民の皆様には、日頃から町政運営につきまして、ご理解とご協力を賜り厚くお礼申し上げます。

本町の公共交通は、路線バスにて構成されておりますが、バス停が遠く、路線バスを利用することが出来ない交通空白地域が存在しており、自家用車による移動が困難となる町民にとって、公共交通による移動手段の確保が必要となったことを背景として平成21年度に「新冠町地域公共交通総合連携計画」を策定し、交通空白地域を解消するべくコミュニティバス『メロディー号』を運行しており、幹線交通への接続を行い町民が生活をするための移動手段として重要な役割を担っていると考えております。これら路線を地域の皆様が真に必要とし、かつ、将来にわたって持続していくためには、利用される皆様の声や運行実態(乗客数・経費負担)などを踏まえながら必要な見直しを繰り返し、より良い公共交通とし、また、新たな公共交通のマスタープランとなる「新冠町地域公共交通計画」の策定も進めております。

つきましては、現行の公共交通について、ご意見ご要望などございましたら具体的にお伺いしたいと考えておりますので、お手数ではございますが、本アンケート調査の趣旨をご理解いただき、ご協力くださいますようお願い申し上げます。

#### ●プライバシー保護には十分配慮します

この調査は、皆さまから無記名でご回答いただきますので、どなたが回答されたのかは、こちらでは判断出来ないようになっております。回答結果はすべて統計的に処理し、個人等の行動・意識が公表されることは、決してありません。また、当該計画策定以外の目的などに利用されることは、絶対にございませぬのでご安心ください。

令和5年2月

新冠町長 鳴海 修司

新冠町の公共交通をより良くするためのアンケート調査

- ◎選択肢に○印をつける質問には「1つだけ」、「いくつでも」「○つまで」の3種類ございます。
- ◎質問中で( )がある部分には、質問内容を踏まえた具体的な記述をお願いします。

質問1 あなたご自身のことについて、お答えください。

(1) あなたの年齢をお答えください。(1つだけ○印)

- ①10代      ②20代      ③30代      ④40代      ⑤50代  
⑥60歳～64歳      ⑦65歳～74歳      ⑧75歳以上

(2) あなたの性別をお答えください。(1つだけ○印)

- ①男性      ②女性

(3) あなたの職業をお答えください。(1つだけ○印)

- ①会社員      ②自営業      ③公務員      ④パート・アルバイト      ⑤学生  
⑥主夫・主婦      ⑦無職      ⑧その他( )

(4) あなたの居住地をお答えください。(記入)

新冠町字

(5) あなたは自動車免許と自動車を持っていますか。(1つだけ○印)

- ①免許も自動車も持っている ➡ (6)～(7)もお答えください。  
②免許はあるが、自動車は持っていない      ③以前は免許を持っていたが今は持っていない  
④免許を持ったことがない

(6) (5)で①免許も自動車も持っている方にお聞きします。

将来、自動車の運転が困難になった場合の移動について、どのように考えますか。(主なもの1つだけ)

- ①バス(道南バス、新冠町コミュニティバス)を利用する      ②ハイヤーを利用する  
③徒歩・自転車を利用する      ④福祉移送などの外出支援サービスを利用する  
⑤家族や知り合いに送迎してもらう      ⑥徒歩で移動しやすい場所へ引っ越す  
⑦外出を控える      ⑧その他( )

(7) (5)で①免許も自動車も持っている方にお聞きします。

運転免許を返納した場合に、困る事がありますか。(いくつでも○印)

- ①買い物に行けない      ②病院に行けない      ③仕事が出来なくなる  
④自分の趣味の活動ができない      ⑤家族や知人の送迎の足が無くなる  
⑥困ることはない      ⑦その他( )

質問2 あなたの外出実態について、お答えください。

(1) 現在、外出で移動の際に最も困っていることをお答えください。(1つだけ○印)

- ①公共交通の使い方が分からない      ②公共交通の運賃が高くて使いづらい  
③公共交通の時間が合わない      ④家族や知人に頼るしかない  
⑤困ると感じたことがない      ⑥その他( )

(2) (1)で困っていることが改善された場合、外出頻度が増えると考えますか。(1つだけ○印)

- ①増えると思う      ②変わらない      ③分からない

次のページにお進みください ➡

質問3 日ごろの交通手段についてお答えください。

質問3-1 買い物(食料品・日用品等)について

(1) 買い物に行く頻度をお答えください。(1つだけ○印)

- ①ほぼ毎日 ②週3, 4回 ③週1, 2回 ④月数回  
⑤主にトック等の宅配や移動販売車を利用 → 質問3-2へお進みください  
⑥めったに行かない

(2) 買い物に行く主な曜日をお答えください。(いくつでも○印)

- ①月曜日 ②火曜日 ③水曜日 ④木曜日 ⑤金曜日  
⑥土曜日 ⑦日曜日 ⑧特に決まっていない

(3) 買い物でよく利用する場所をお答えください。(1つだけ○印)

- ①新冠町内 ②新ひだか町 ③苫小牧市 ④その他( )

(4) 買い物時の主な移動手段をお答えください。(いくつでも○印)

- ①自分の自動車 ②家族や知人の送迎・同乗 ③徒歩・自転車 ④新冠町コミュニティバス  
⑤デマンドバス ⑥道南バス ⑦ハイヤー  
⑧その他( )

質問3-2 通院について

(1) 病院・クリニックに行く頻度をお答えください。(1つだけ○印)

- ①ほぼ毎日 ②週3~4回 ③週1~2回 ④月数回  
⑤めったに行かない → 質問3-3へお進みください。

(2) 病院に行く主な曜日をお答えください。(いくつでも)

- ①月曜日 ②火曜日 ③水曜日 ④木曜日 ⑤金曜日  
⑥土曜日 ⑦日曜日 ⑧特に決まっていない

(3) 通院でよく利用する場所(最も頻度が多い場所)をお答えください。(1つだけ○印)

- ①新冠町内 ②新ひだか町 ③苫小牧市 ④札幌市 ⑤その他( )

(5) 通院時の主な移動手段をお答えください。(いくつでも○印)

- ①自分の自動車 ②家族や知人の送迎・同乗 ③徒歩・自転車 ④新冠町コミュニティバス  
⑤デマンドバス ⑥道南バス ⑦移送サービス  
⑧ハイヤー  
⑨その他( )

質問3-3 私用交通(サークル活動、教室・習い事、など)について

(1) 私用(サークル活動、教室・習い事など)で外出する頻度をお答えください。(1つだけ○印)

- ①ほぼ毎日 ②週3~4回 ③週1~2回 ④月数回  
⑤めったに行かない → 質問4へお進みください。

(2) 私用でよく利用する場所をお答えください。(1つだけ○印)

- ①新冠町内 ②新ひだか町 ③苫小牧市 ④その他( )

(4) 私用移動の主な移動手段をお答えください。(いくつでも○印)

- ①自分の自動車 ②家族や知人の送迎・同乗 ③徒歩・自転車 ④新冠町コミュニティバス  
⑤デマンドバス ⑥道南バス ⑦ハイヤー  
⑧その他( )

次のページにお進みください →

質問4 公共交通の利用状況や認知度について、お答えください。

(1)公共交通の移動手段別の利用頻度をお答えください。(それぞれ1つだけ○印)

	ほぼ毎日	週3～4回	週1～2回	月数回	利用しない
1. 道南バス(ペガサス号、静内苫小牧線)	1	2	3	4	5
2. ジェイ・アール北海道バス(とまも号)	1	2	3	4	5
3. 新冠町コミュニティバス	1	2	3	4	5
4. デマンドバス	1	2	3	4	5
5. ハイヤー	1	2	3	4	5
6. 公共交通全体の利用頻度	1	2	3	4	5

(2)公共交通の移動手段別の認知度をお答えください。(それぞれ1つだけ○印)

	知っている	知らない
1. 道南バス(ペガサス号、静内苫小牧線)	1	3
2. ジェイ・アール北海道バス(とまも号)	1	3
3. 新冠町コミュニティバス	1	3
4. デマンドバス	1	3
5. 居住地区で利用できるハイヤー	1	3

次のページにお進みください ➡




質問5 公共交通の課題や今後の取り組みについて、お答えください。

(1)道南バス(ベガサス号、静内苫小牧線)の満足度をお答えください。(それぞれ1つだけ○印)

	満足	普通	不満	分からない
1. 運賃	3	2	1	0
2. 運行経路	3	2	1	0
3. 乗車している時間	3	2	1	0
4. バス停の配置	3	2	1	0
5. 運行便数	3	2	1	0
6. 利用の分かりやすさ	3	2	1	0
7. JRとの時間的な接続	3	2	1	0
8. バスとバスの時間的な接続	3	2	1	0
9. 総合的な満足度	3	2	1	0

(2)新冠町コミュニティバスの満足度をお答えください。(それぞれ1つだけ○印)

	満足	普通	不満	分からない
1. 運賃	3	2	1	0
2. 運行経路	3	2	1	0
3. 乗車している時間	3	2	1	0
4. バス停の配置	3	2	1	0
5. 運行便数	3	2	1	0
6. 利用の分かりやすさ	3	2	1	0
7. バスとバスの時間的な接続	3	2	1	0
8. 総合的な満足度	3	2	1	0

次のページにお進みください 

(3)デマンドバスの満足度をお答えください。(それぞれ1つだけ○印)

	満足	普通	不満	ない 利用して いない
1. 運賃	3	2	1	0
2. 登録方法(利用には事前登録が必要)	3	2	1	0
3. 予約方法(電話)	3	2	1	0
4. 予約のタイミング(2週間前～当日1時間前 ※朝の第1～2便は前営業日まで)	3	2	1	0
5. 運行便数	3	2	1	0
6. 利用の分かりやすさ	3	2	1	0
7. 道南バスとの時間的な接続	3	2	1	0
8. 総合的な満足度	3	2	1	0

(4)JR の廃線に伴う影響等ご意見があればご自由にお聞かせください。

<hr/> <hr/> <hr/> <hr/> <hr/> <hr/> <hr/> <hr/> <hr/> <hr/>
---

次のページにお進みください ➡

(5)新冠町の今後の公共交通のあり方として、課題や意見があれば自由にお聞かせください。


質問は以上です。ご協力いただきまして、ありがとうございました。

### (3) 調査結果

問 1. あなた自身のことについて、お答えください。

Q1. 年齢

A1. 回答者の年齢は、75歳以上(51.9%)が最も多くなっており、65～74歳(23.6%)、10代(12.3%)と続いています。

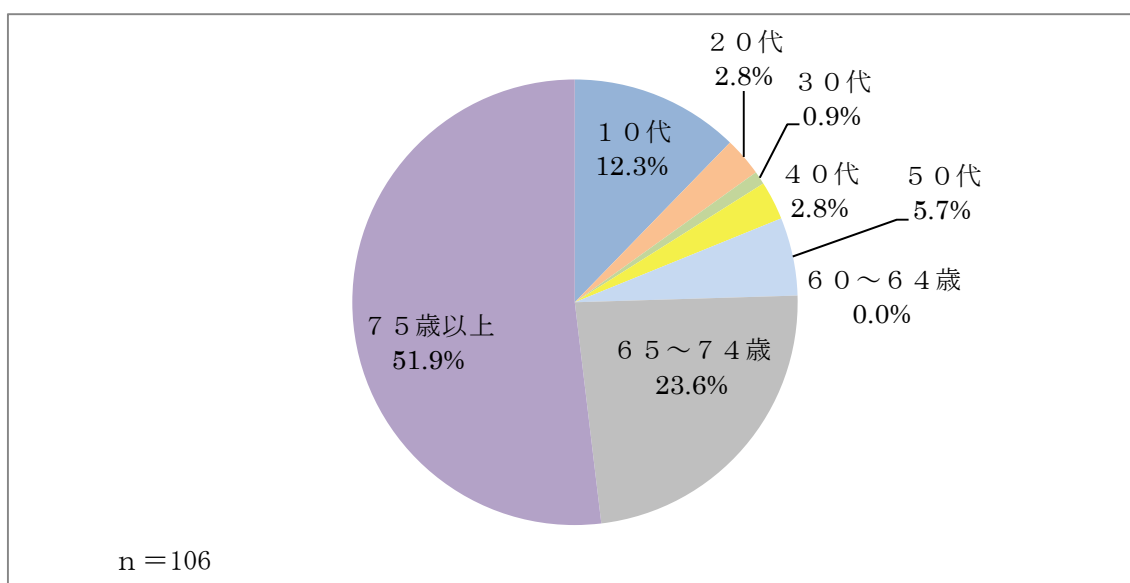


図 1-1 年齢

Q2. 性別

A2. 回答者の性別は男性(26.7%)、女性(73.3%)となっています。

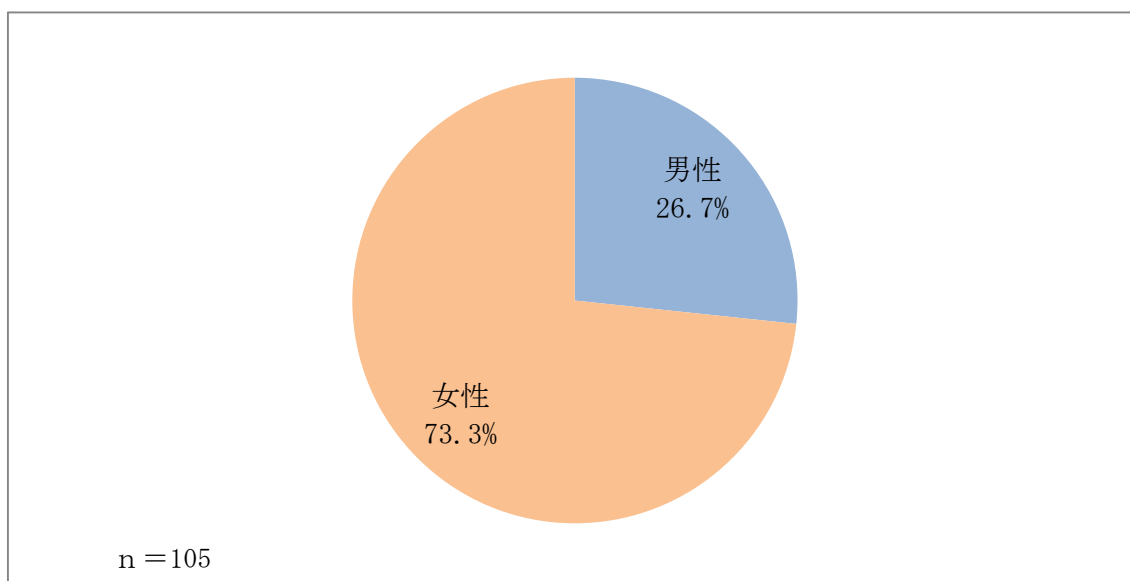


図 1-2 性別

Q3. 職業

A3. 回答者の職業は、無職（57.7%）が最も多く、自営業（13.5%）、学生（12.5%）と続いています。

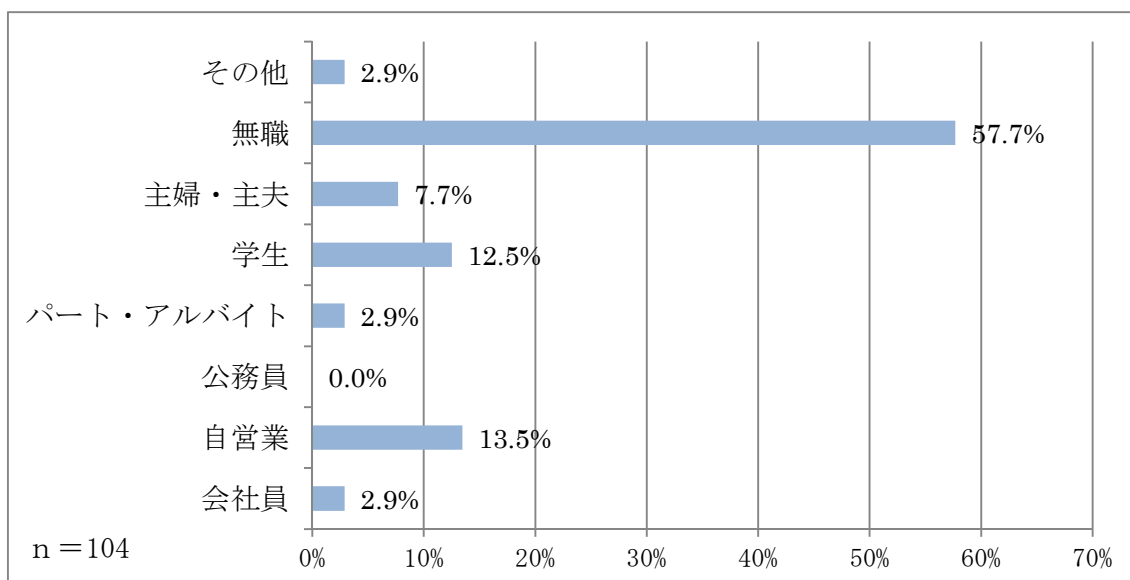


図 1-3 職業

Q4. 居住地

A4. 本アンケート回答者の居住地は、節婦町 (17.8%)、北星町 (11.2%)、美宇 (9.3%) と続いています。

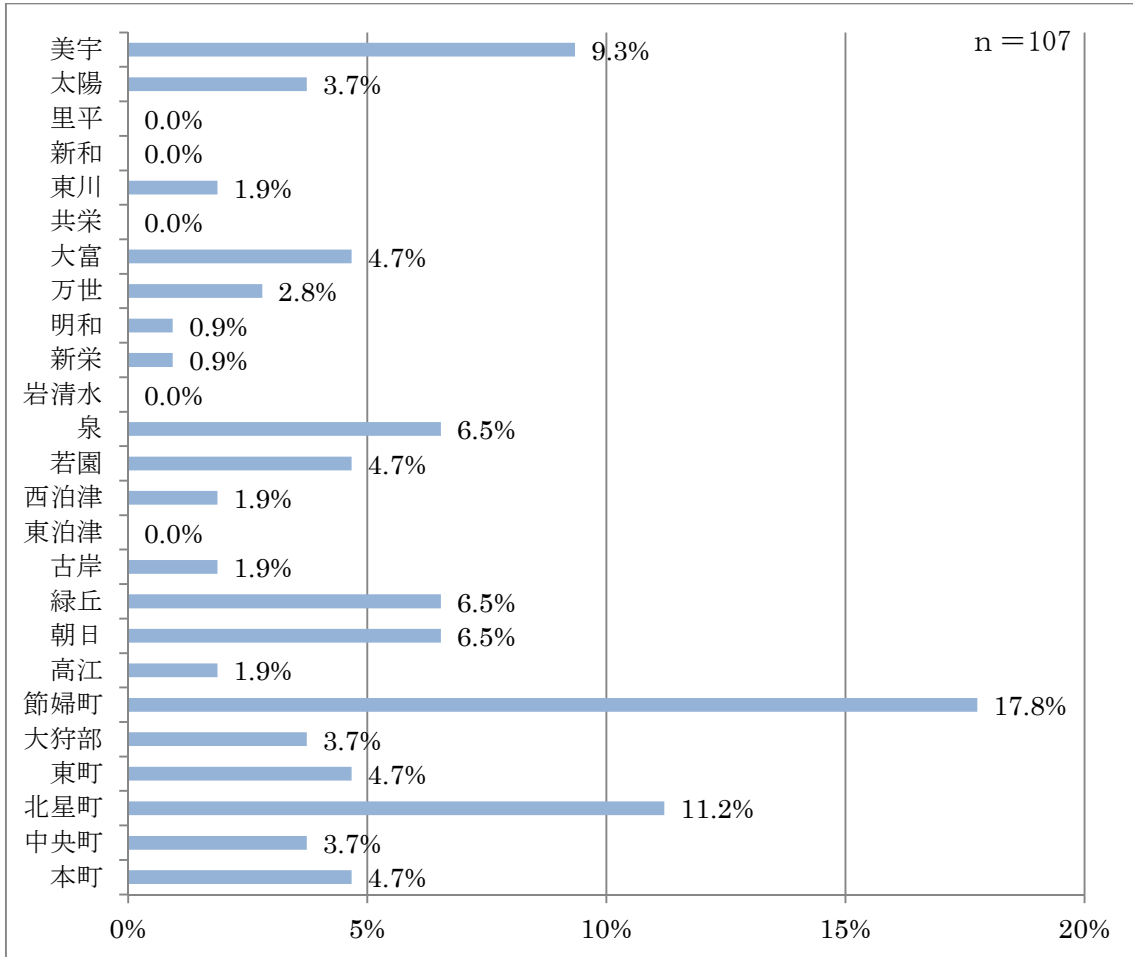


図 1-4 居住地

Q5. 自動車免許と自動車の保有状況

A5. 運転免許と自動車の保有状況については、免許を持ったことが無い（49.1%）という回答が多く、以前は免許を持っていたが、今は持っていない（28.3%）が続いています。

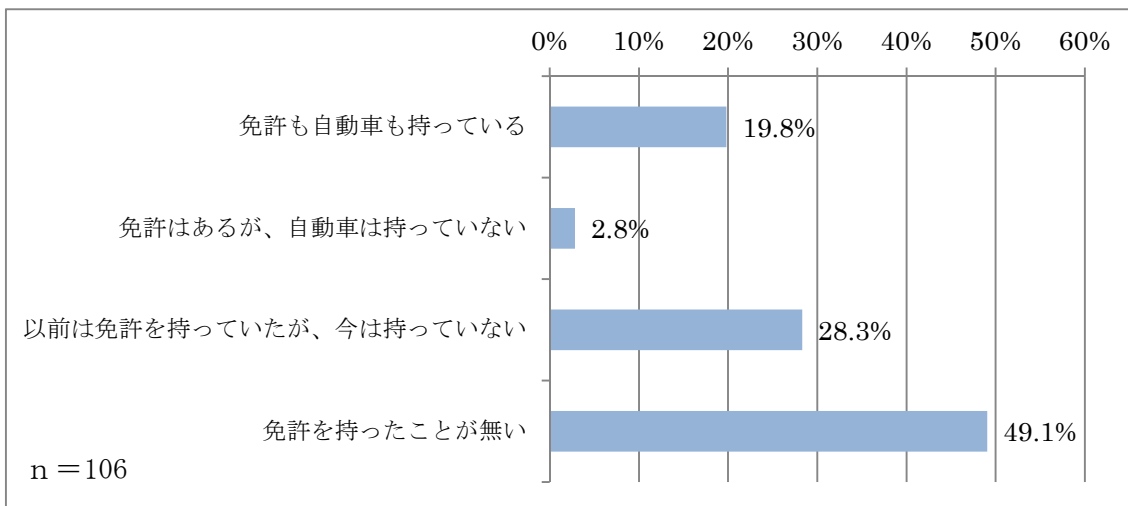


図 1-5 運転免許と自動車の保有状況

Q6. 将来、自動車の運転が困難になった場合の移動手段（運転している方のみ）

A6. 運転が困難になった場合は、バスを利用するという回答（80.0%）が多く、家族知人の送迎（10.0%）が続いています。

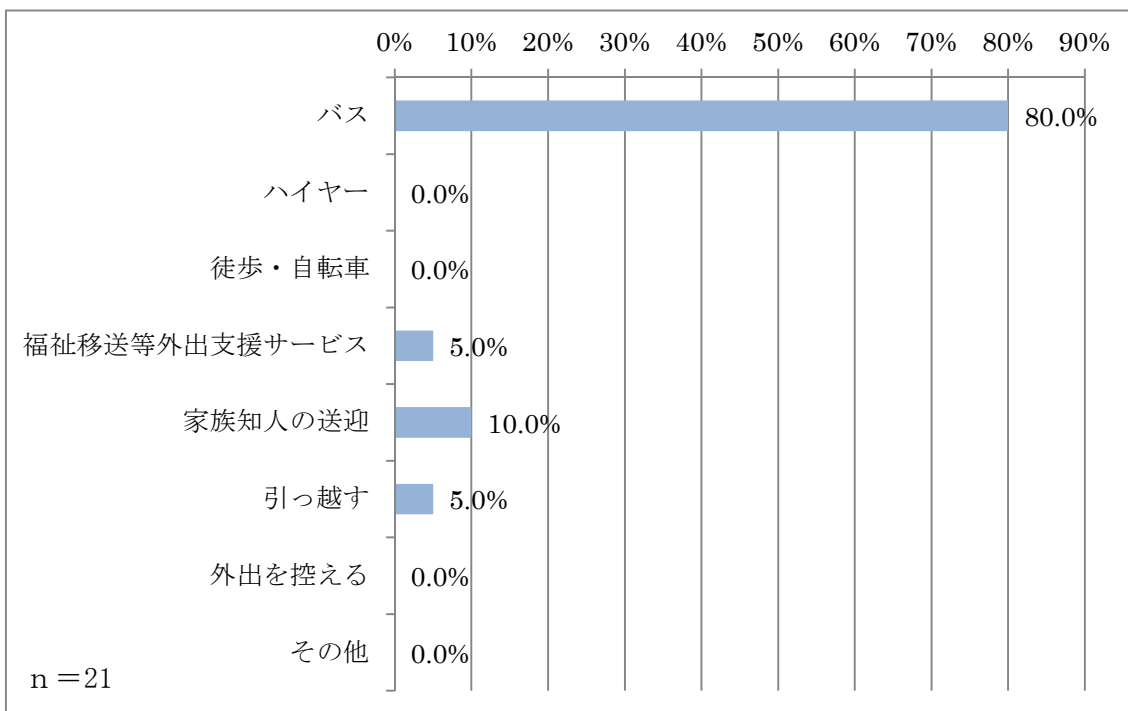


図 1-6 将来、自動車の運転が困難になった場合の移動手段

Q7. 運転免許を返納した際に困ること（運転している方のみ）

A7. 免許を返納した際は、買い物に行けない（42.9%）、病院に行けない（31.0%）が多く占めています。

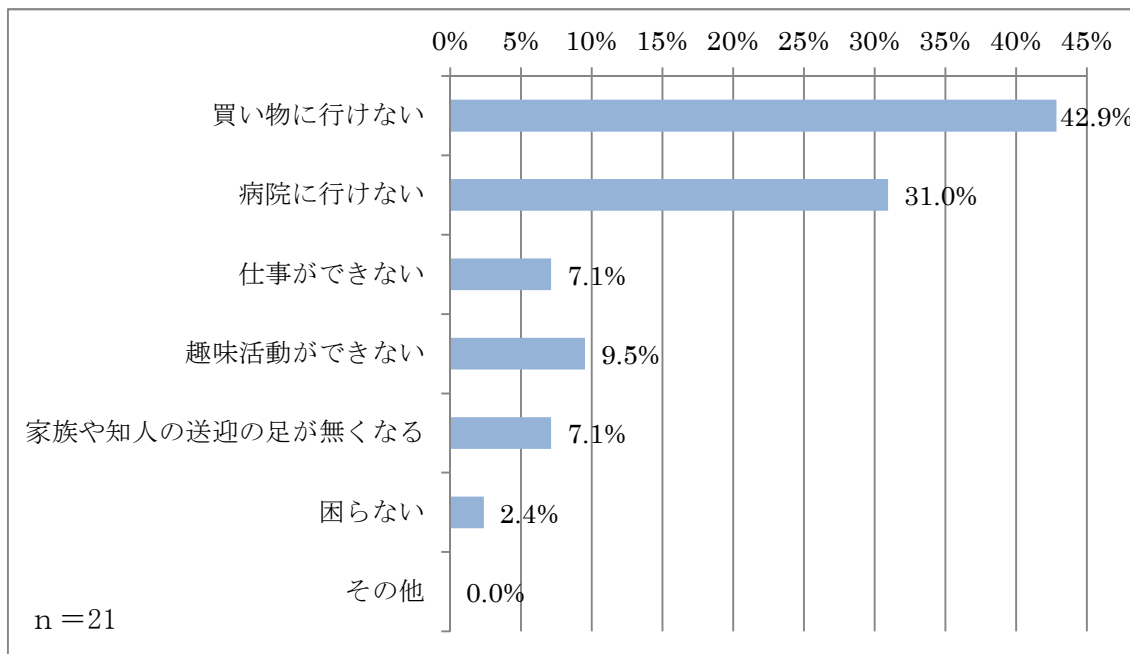


図 1-7 運転免許を返納した場合に困ること



問 2. 外出実態について

Q1. 外出で移動の際に最も困っていること

A1. 困らないと回答した割合が最も多く (61.9%)、家族や知人に頼るしかない (19.0%) が続いています。

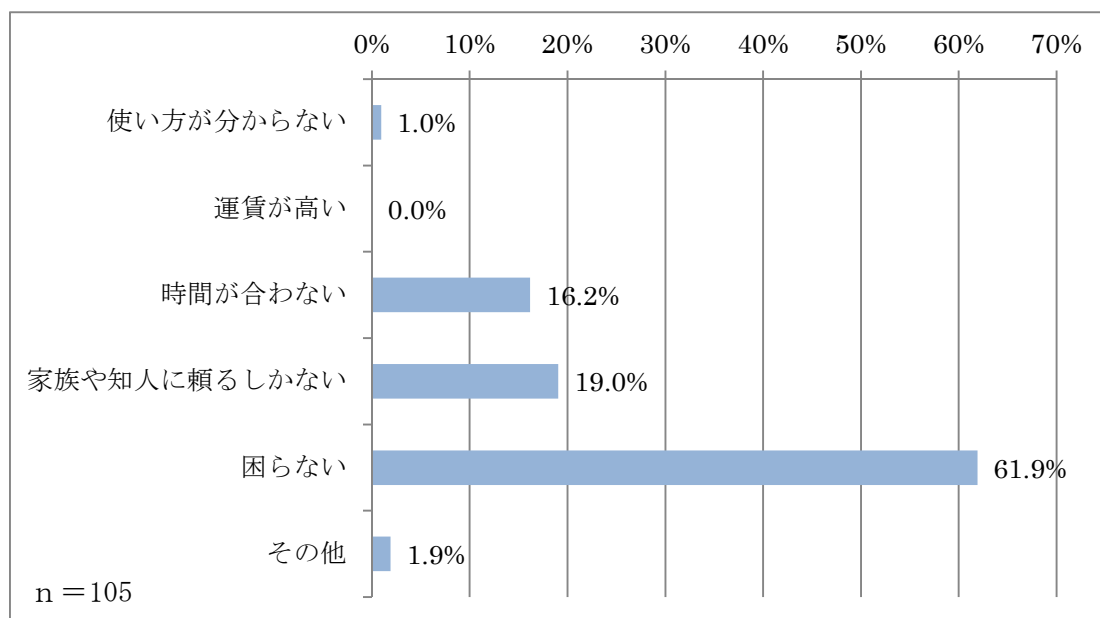


図 2-1 外出の際に困っていること

年代別にみると、10代が特に時間が合わない (53.8%)、家族や友人に頼るしかない (30.8%) という回答が続いています。

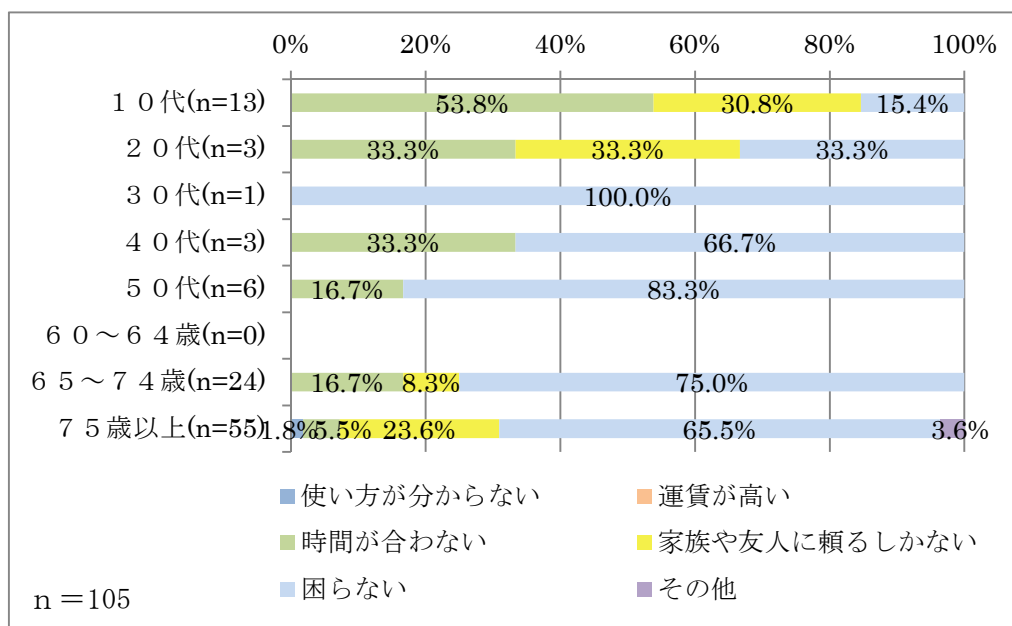


図 2-2 年齢別外出の際に困っていること

Q2. 外出時の移動で困っていることが改善された場合の外出頻度の変化

A2. 外出頻度は変わらない (80.0%) と回答した最も多く、増える (10.5%)、分からない (9.5%) となっています。

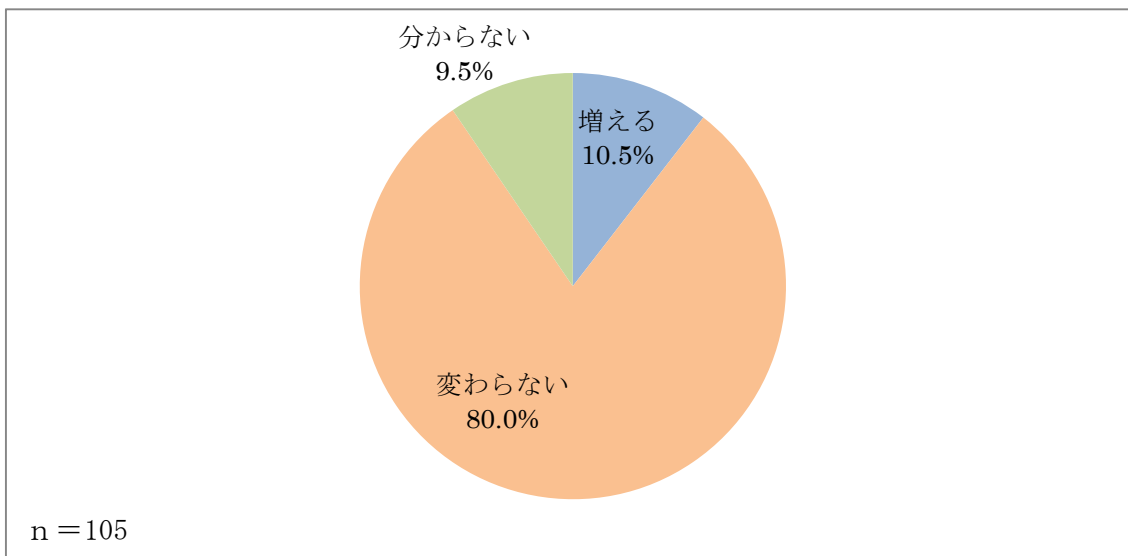


図 2-2 外出時の移動で困っていることが改善された場合の外出頻度の変化

### 問 3. 日頃の交通手段

問 3-1. 買い物 (食料品、日用品) について

Q1. 買い物に行く頻度

A1. 週 1, 2 回 (45.5%) が最も多く、めったに行かない (19.8%)、月数回 (17.8%) と続いています。

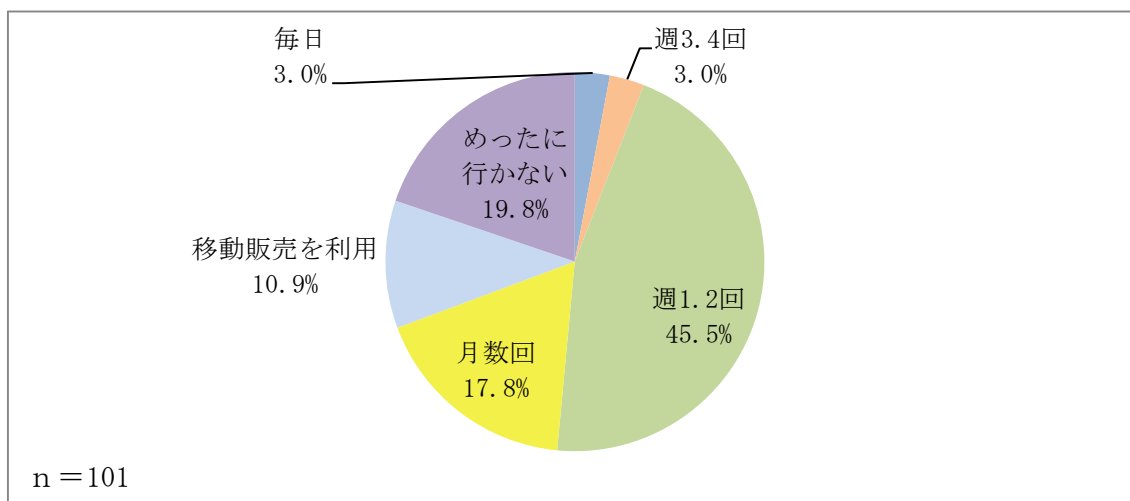


図 3-1 買い物に行く頻度について

年代別に買い物に行く頻度を見ると、年齢が経るにつれて利用者の頻度が落ちており、50代から移動販売車の利用も見られます。また、65歳以上になると、買い物の頻度が月数回やめったに行かないという回答が増えています。

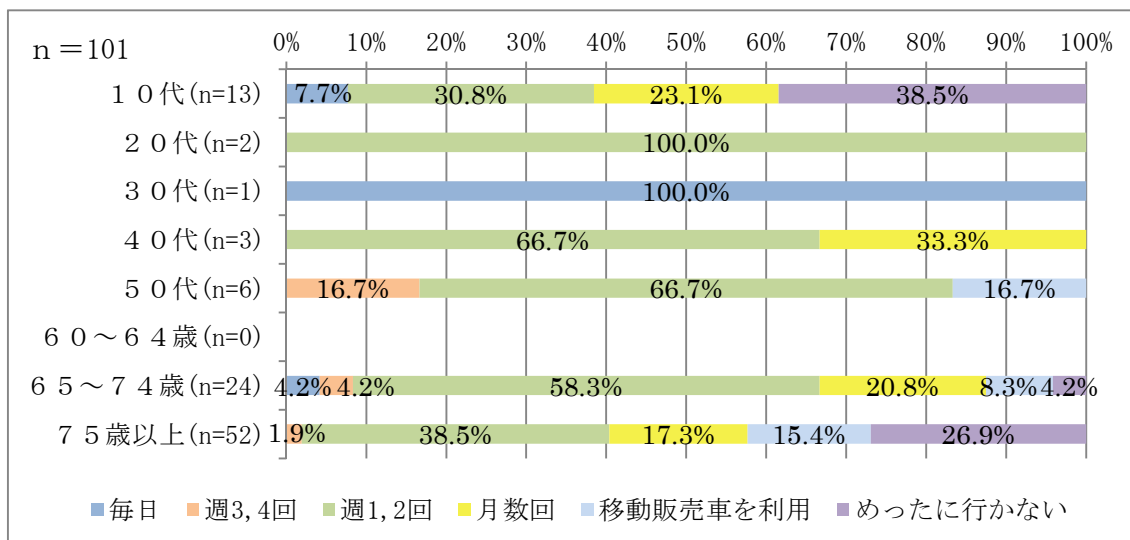


図 3-2 年齢別買い物に行く頻度について

Q2. 買い物に行く主な曜日

A2. 買い物に行く曜日は特に決まっていない (70.0%) が最も多く、日曜日 (10.0%) が続いています。

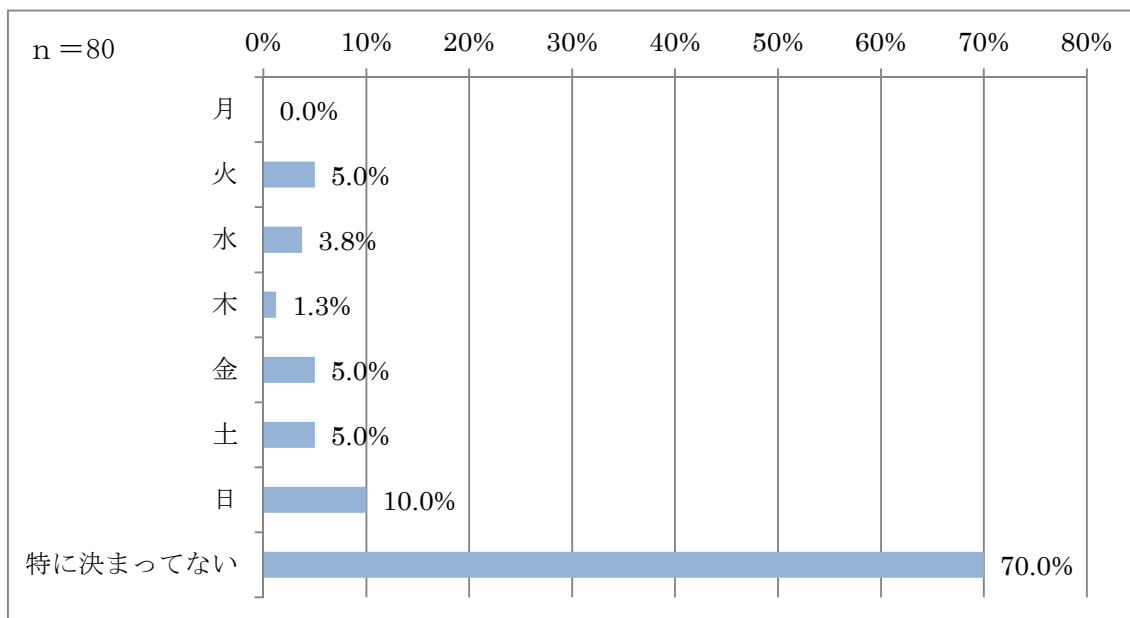


図 3-3 買い物に行く主な曜日

Q3. 買い物でより利用する場所

A3. 買い物の目的地については、新ひだか町（93.0%）と多数を占めています。

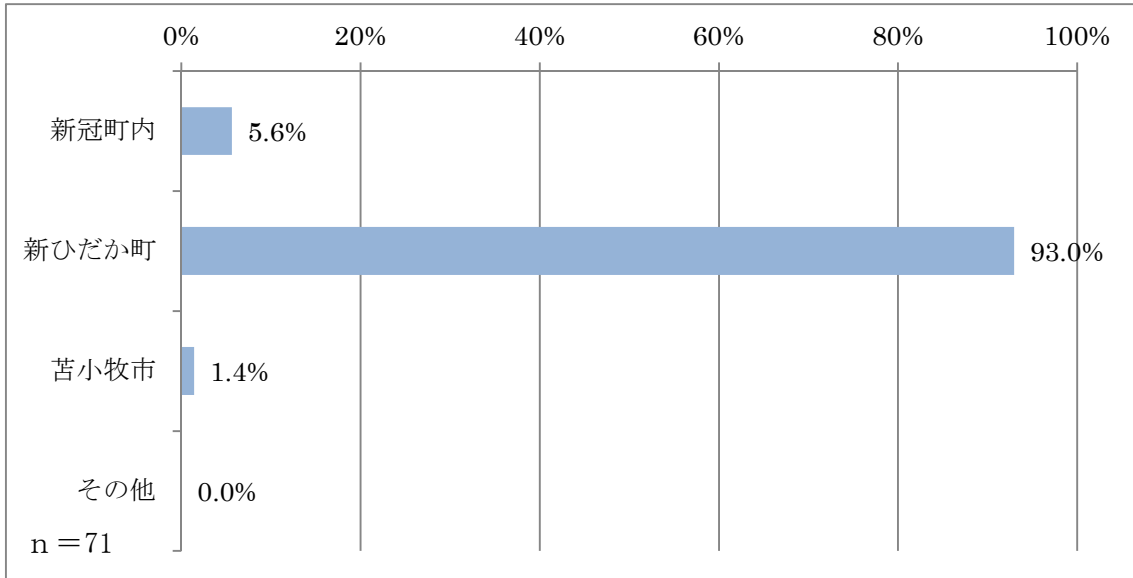


図 3-4 買い物でより利用する場所

Q4. 買い物時の主な移動手段について

A4. 買い物の交通手段については、家族・知人の送迎（32.9%）が最も多く、次に新冠町コミュニティバス『メロディー号』（27.1%）、自家用車（21.2%）と続いています。

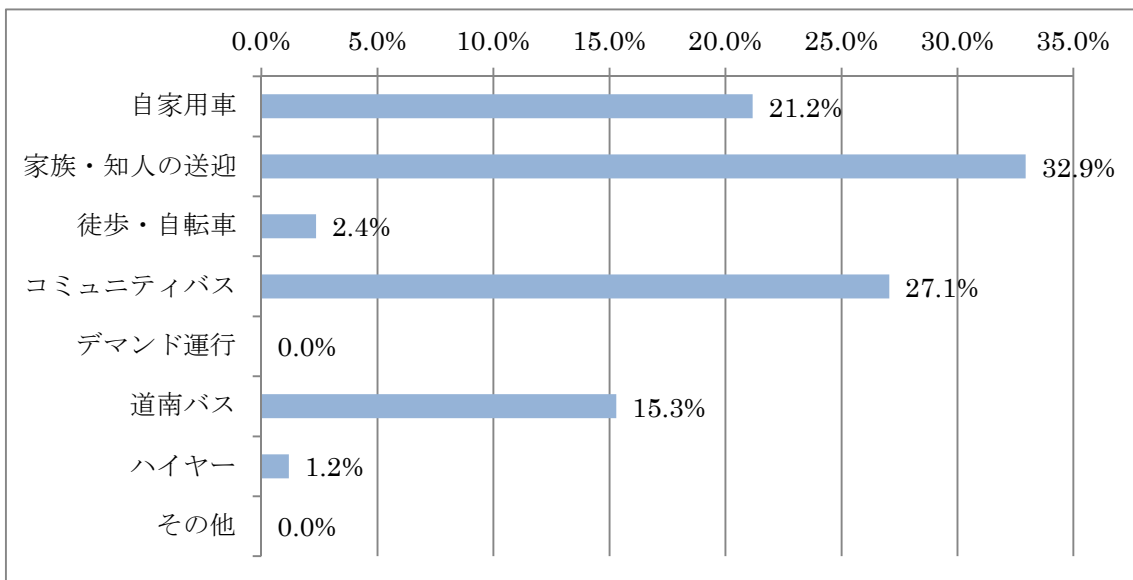


図 3-5 買い物時の主な移動手段

問 3-2 通院について

Q1. 病院・クリニックに行く頻度について

A1. 病院へ通院する回数は月に数回(45.2%)が最も多く、めったに行かない(27.9%)、週1, 2回(25.0%)と続いています。

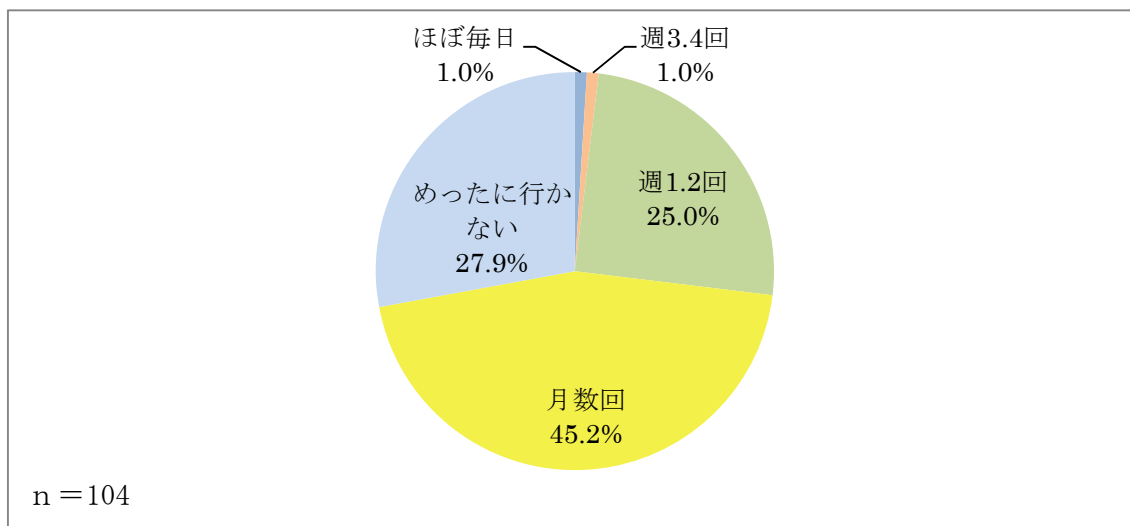


図 3-6 病院・クリニックに行く頻度

年齢別に通院頻度を見ると、年齢が上がるにつれて通院頻度が上がっています。また、65歳以上の方のうち、85.0%以上は月に数回以上病院へ通院すると回答しています。

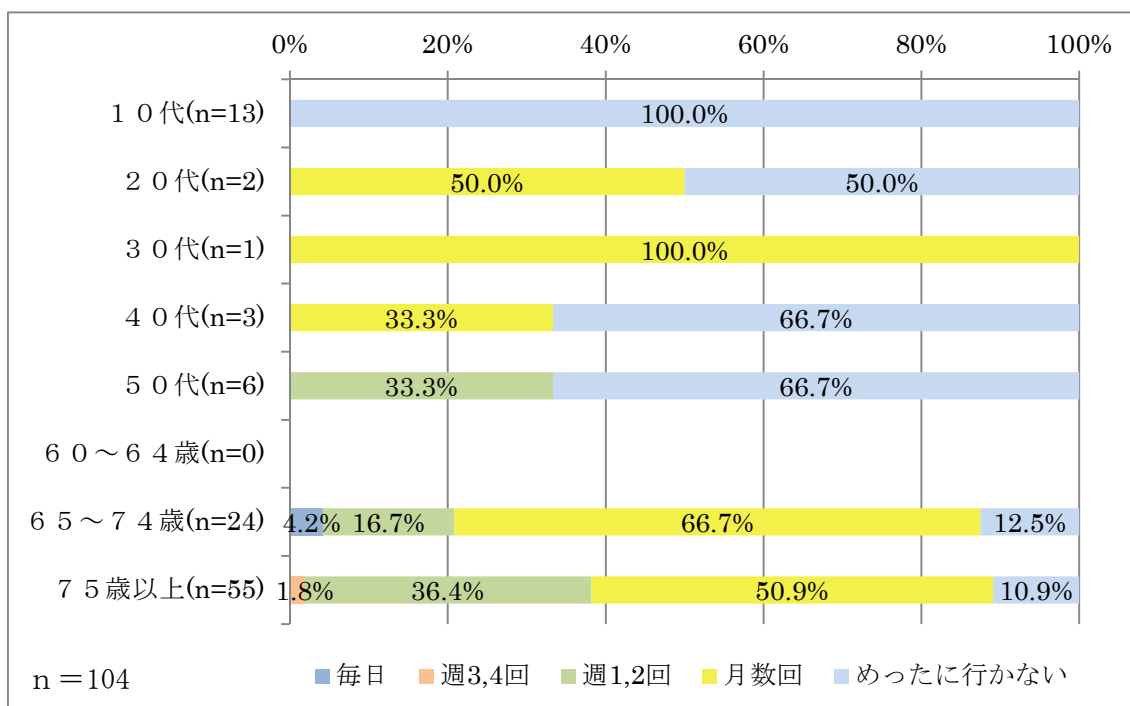


図 3-7 年代別通院頻度

Q2. 病院へ行く主な曜日について

A2. 病院に行く曜日は特に決まっていない (59.8%) と答えた人多く、金曜日 (18.4%) が続いております。

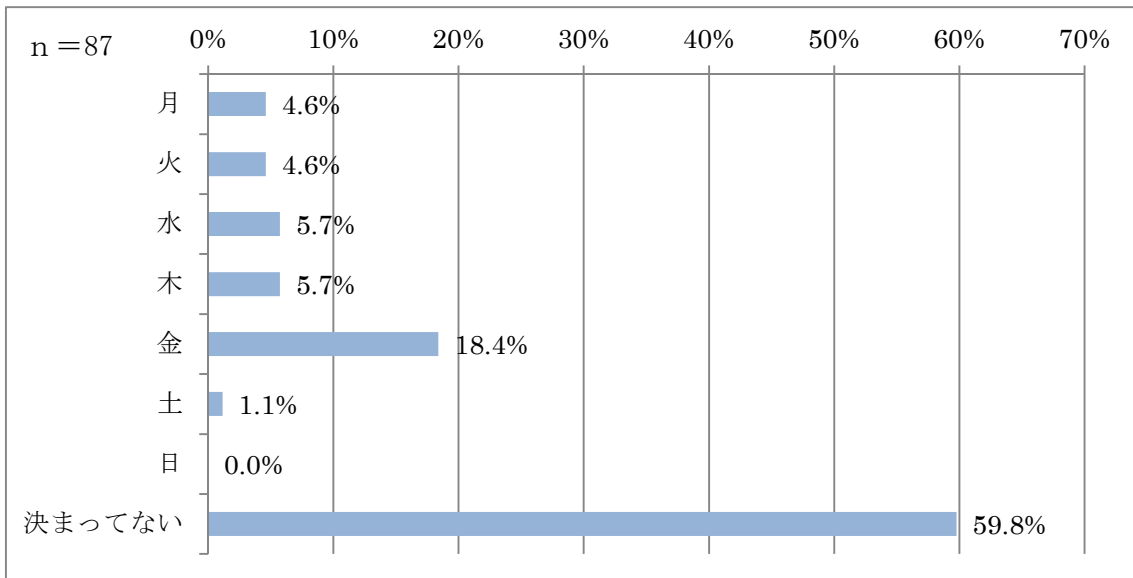


図 3-8 通院する曜日

Q3. 通院でよく利用する場所について

A3. 通院の目的地として新ひだか町 (61.3%) が最も多く、次に新冠町 (33.3%) が続いております。

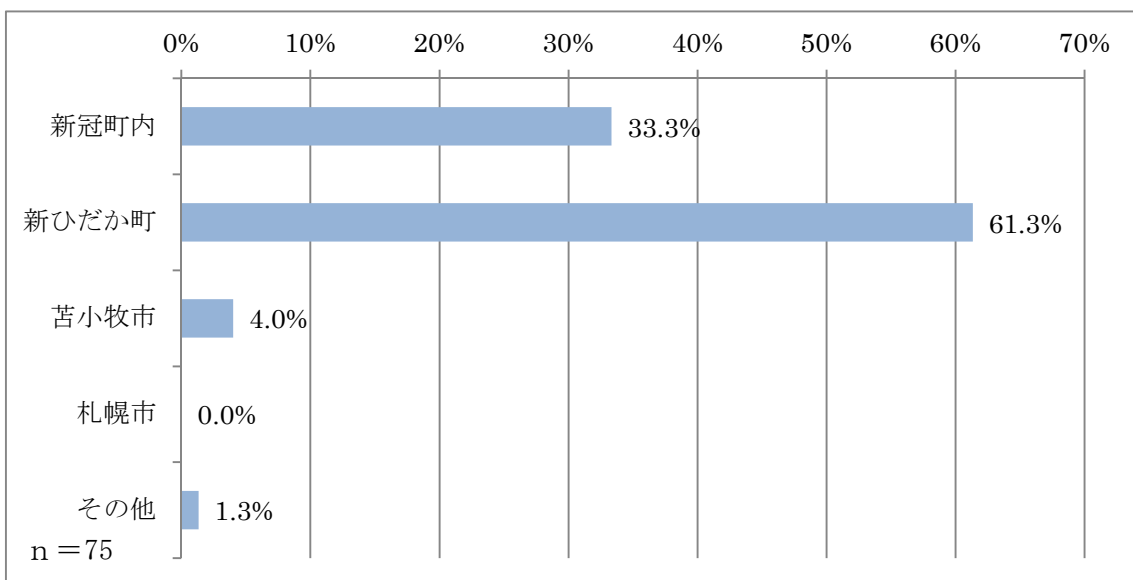


図 3-9 通院の目的地

Q4. 通院時の主な移動手段について

A4. 通院の交通手段として新冠町コミュニティバス『メロディー号』(34.2%) が最も多く、続いて家族・知人の送迎(20.3%)、自家用車(15.2%)となっています。

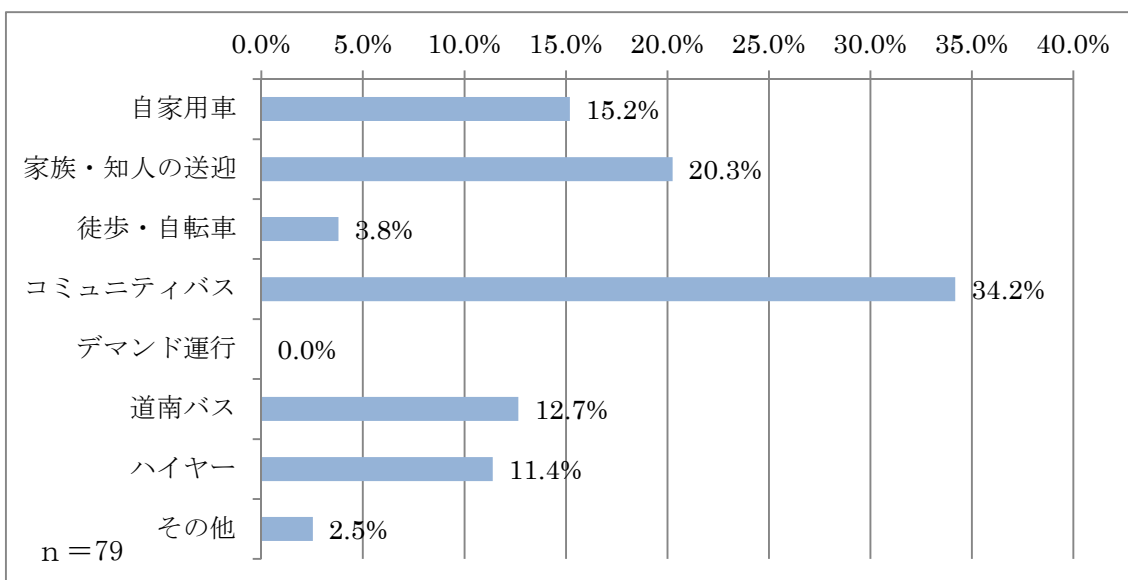


図 3-10 通院時の移動手段

月数回以上通院する住民のうち、年代別の病院への移動手段では、高齢になるほど、自家用車の割合が減り家族の送迎やコミュニティバスの利用率が増加します。

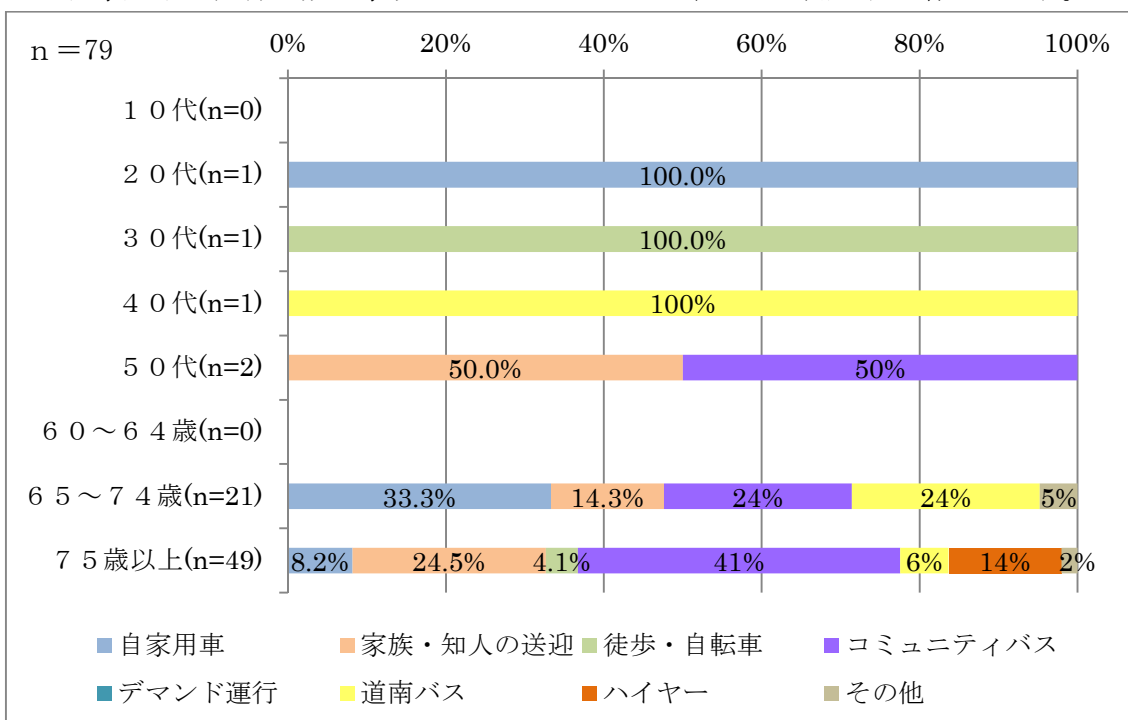


図 3-11 年代別通院時移動手段

問 3-3 私用交通について

Q1. 私用（サークル活動、教室、習い事など）で外出する頻度について

A1. 私用に行く回数はめったに行かない（73.1%）が最も多く、週1，2回（10.6%）月数回（8.7%）と続いています。

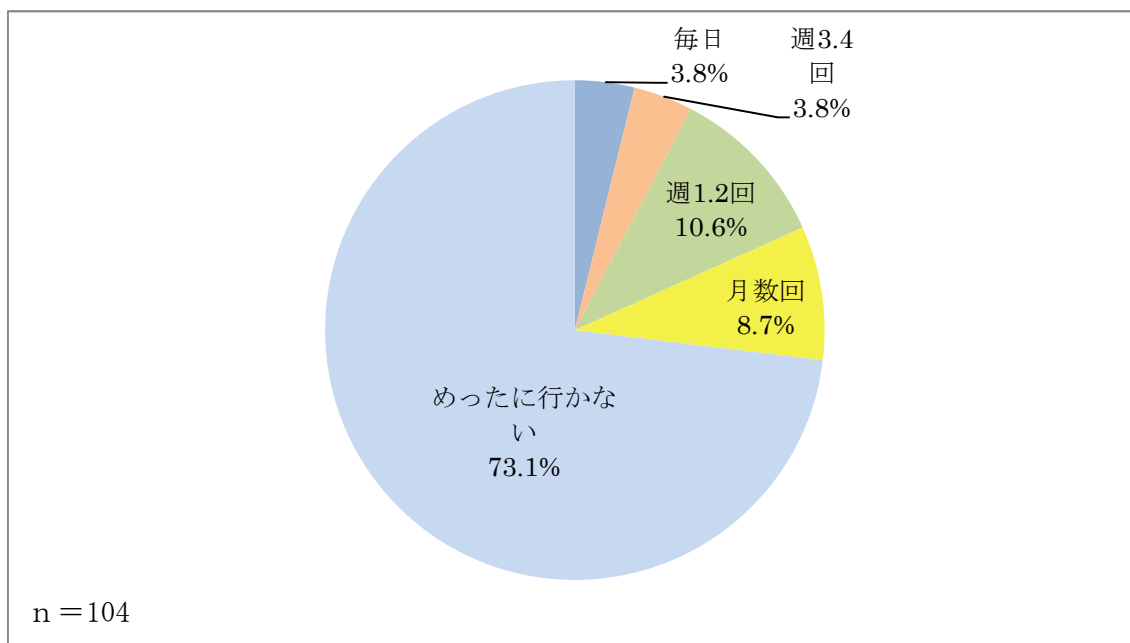


図 3-12 私用外出頻度

年代別の私用外出についても、どの世代でもめったに行かないが一番多い割合となりました。

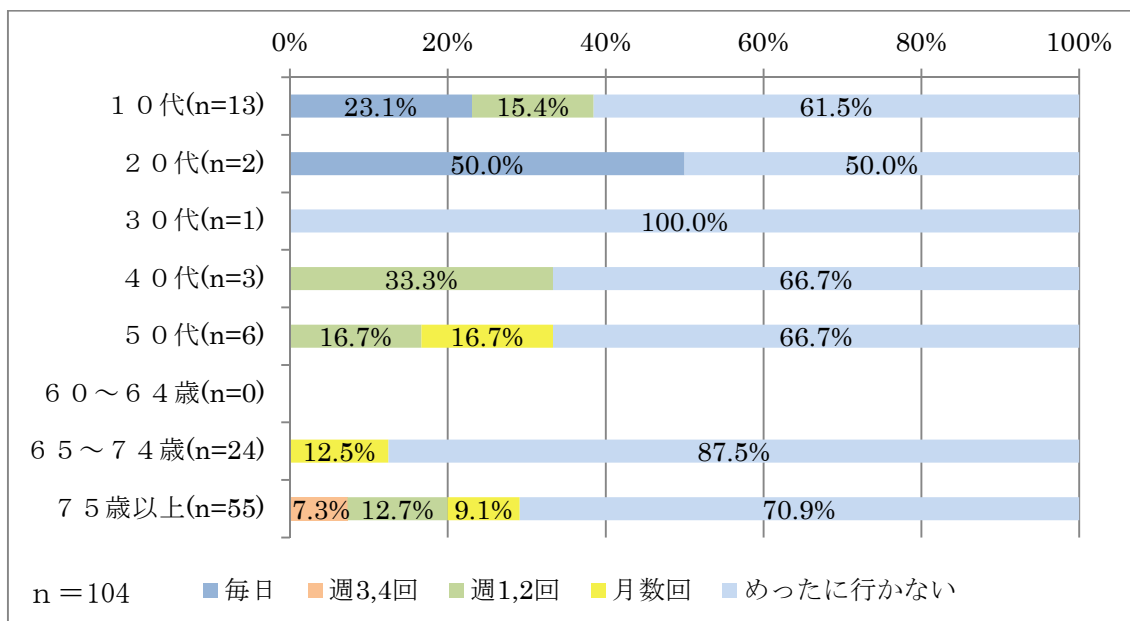


図 3-13 年代別私用外出頻度



Q2. 私用でよく利用する場所について（月数回以上私用で外出している方のみ）  
 A2. 私用で利用する場所については、新冠町内（71.4%）が最も多く、次に新ひだか町（28.6%）となりました。

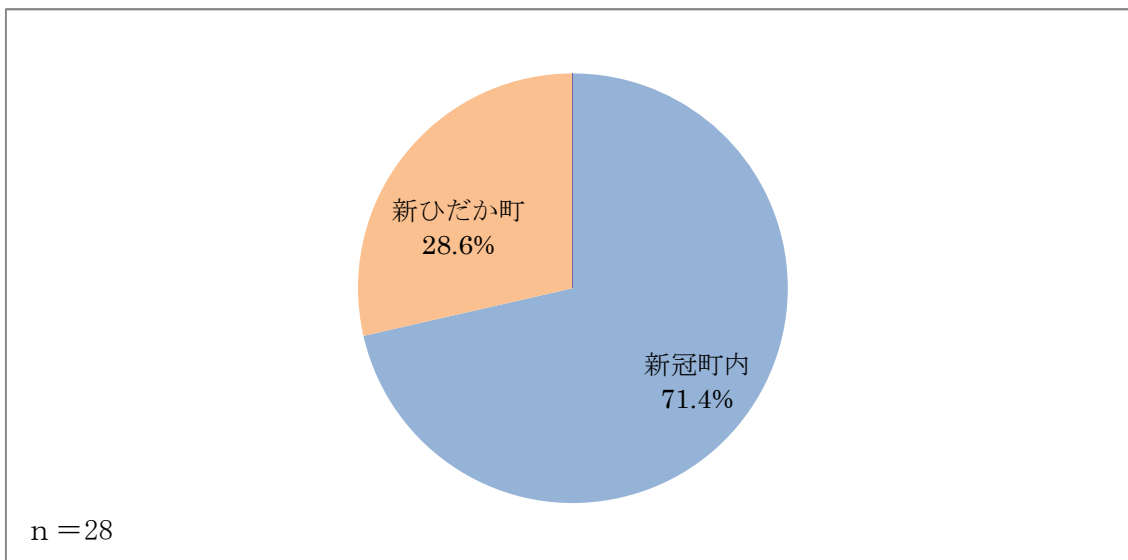


図 3-14 私用で利用する場所

年代別の私用で利用する場所については、年齢が増すごとに新ひだか町と回答する割合が減少し、新冠町内と回答する割合が増加しています。特に、75歳以上になると、サークル活動への参加など新冠町内を利用するかが93.8%と多数を占めています。

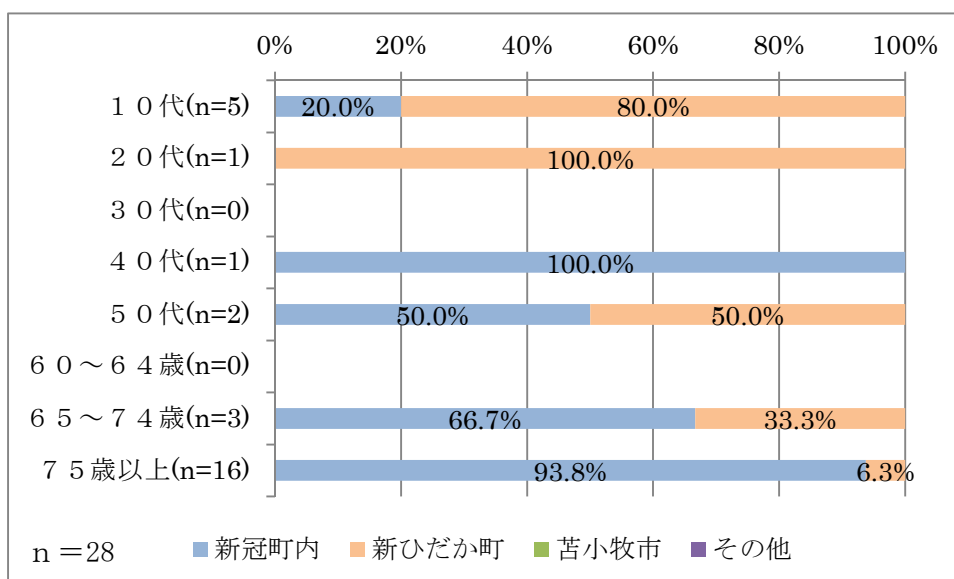


図 3-15 年代別私用で利用する場所

Q3. 私用移動の主な移動手段

A3. 私用の交通手段については新冠町コミュニティバス『メロディー号』（47.2%）の利用が最も多く、続いて家族・知人の送迎（16.7%）が続いています。

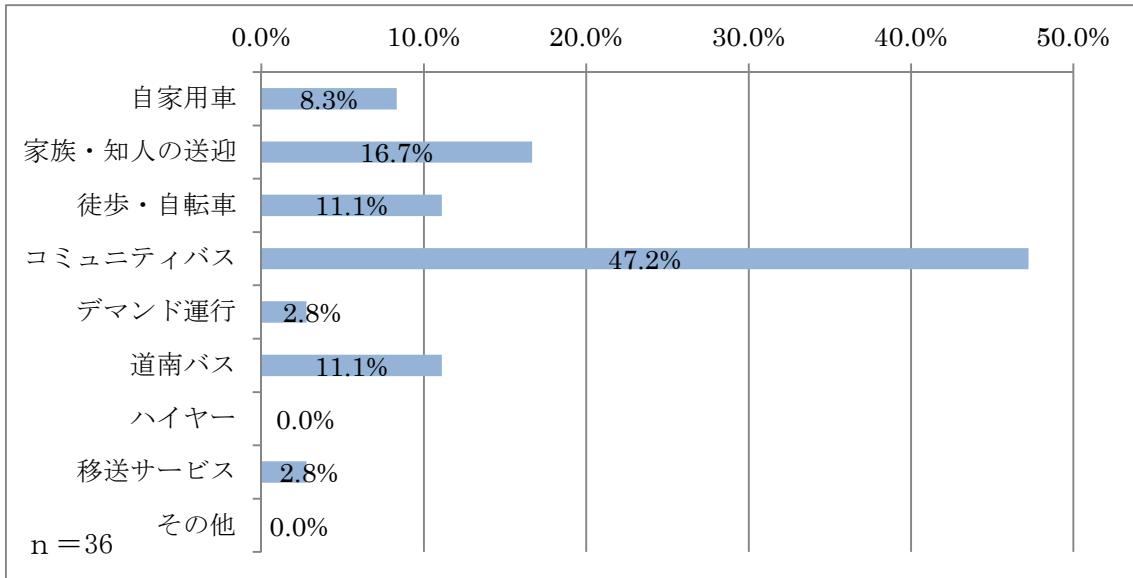


図 3-15 私用移動の主な移動手段

#### 問 4. 公共交通の利用状況や認知度について

Q1. 公共交通の移動手段別の利用頻度について

A1. 公共交通の利用頻度として、利用しないと答えた割合が 50.0%を占めています。

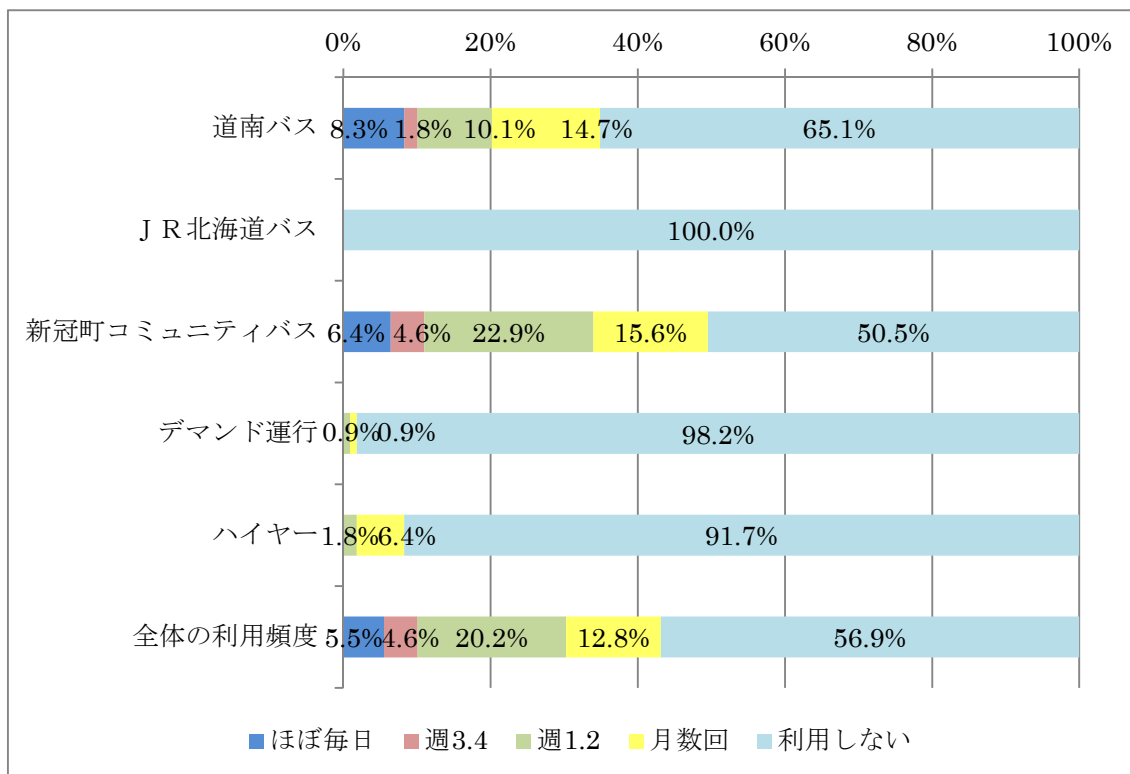


図 4-1 各公共交通の利用頻度

年代別の公共交通の利用頻度を見ると、新冠町コミュニティバス『メロディー号』以外の交通機関では年齢を経るごとに利用数が減少しています。

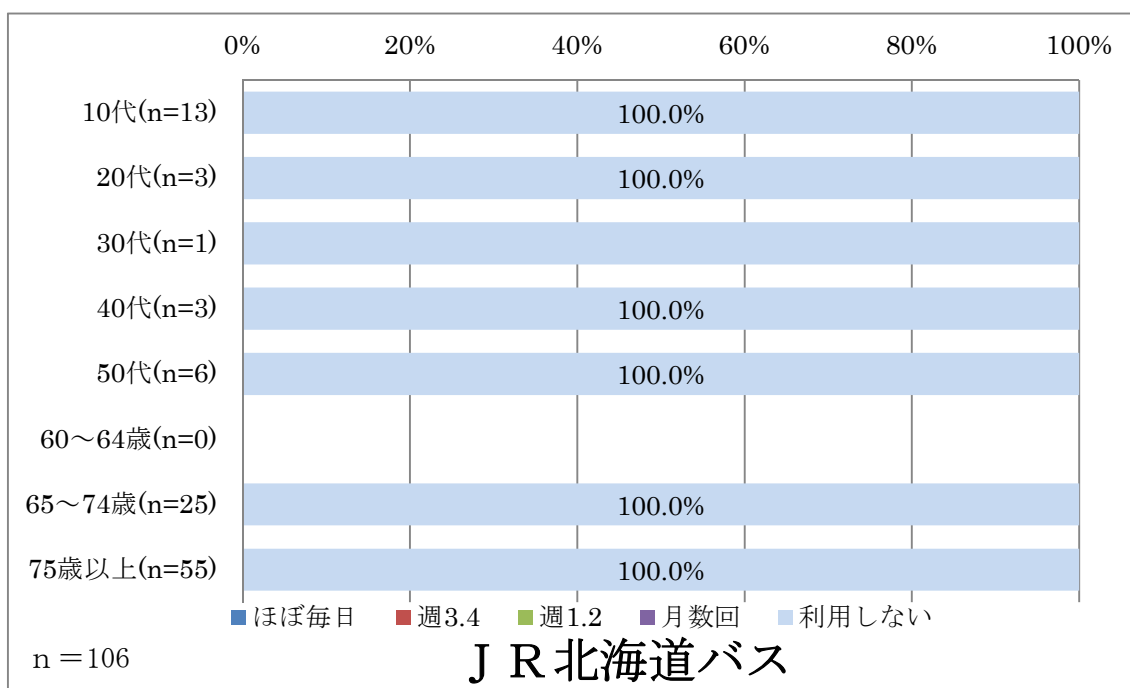
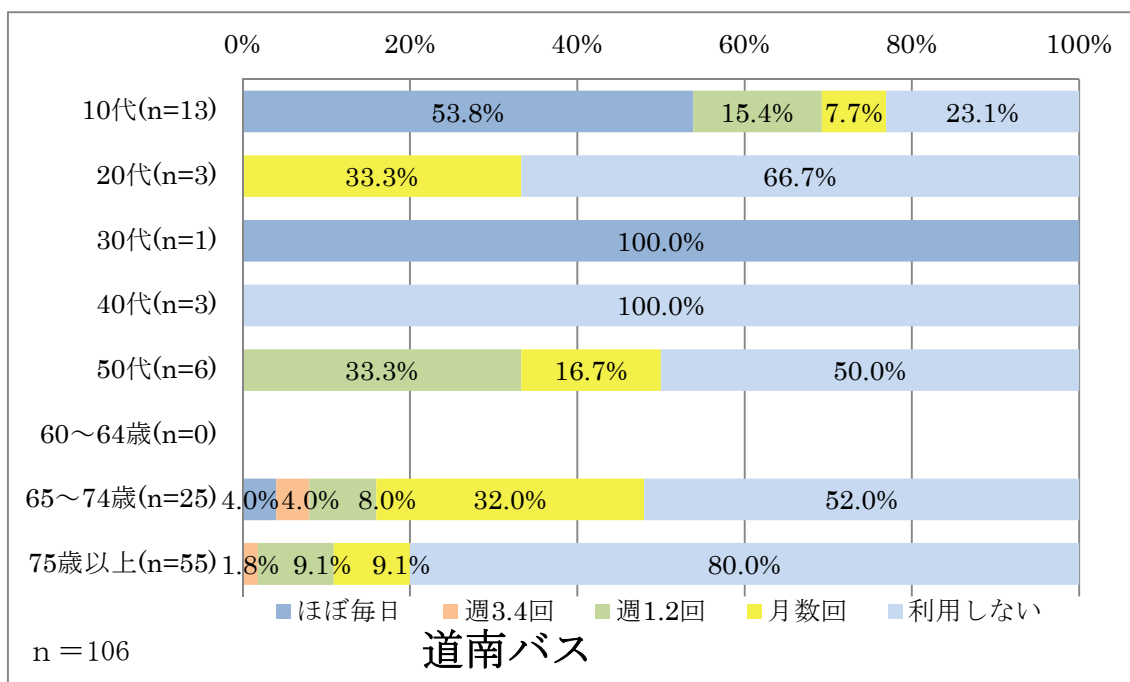


図 4-2 年代別公共交通の利用頻度 (その1)

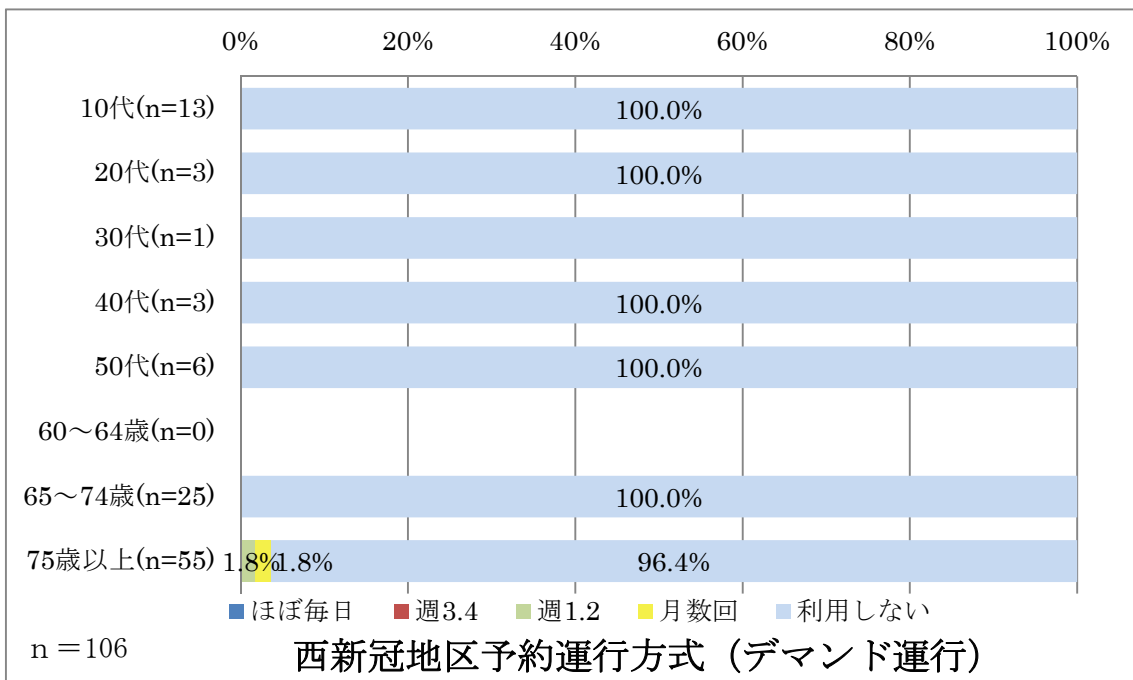
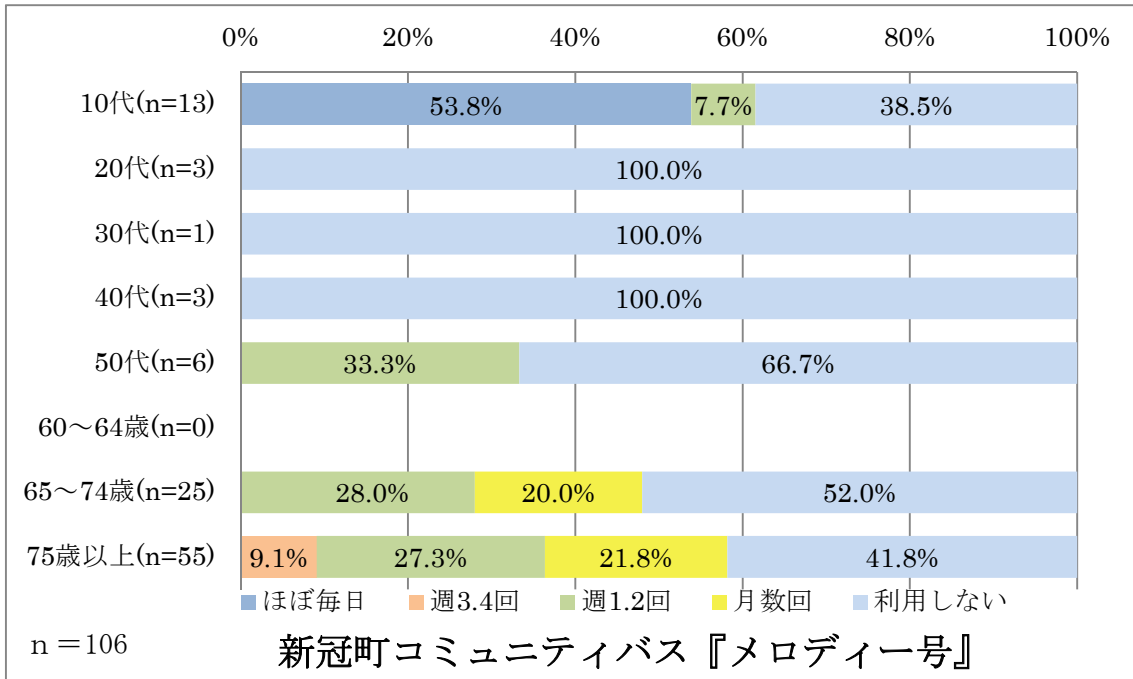


図 4-3 年代別公共交通の利用頻度 (その2)

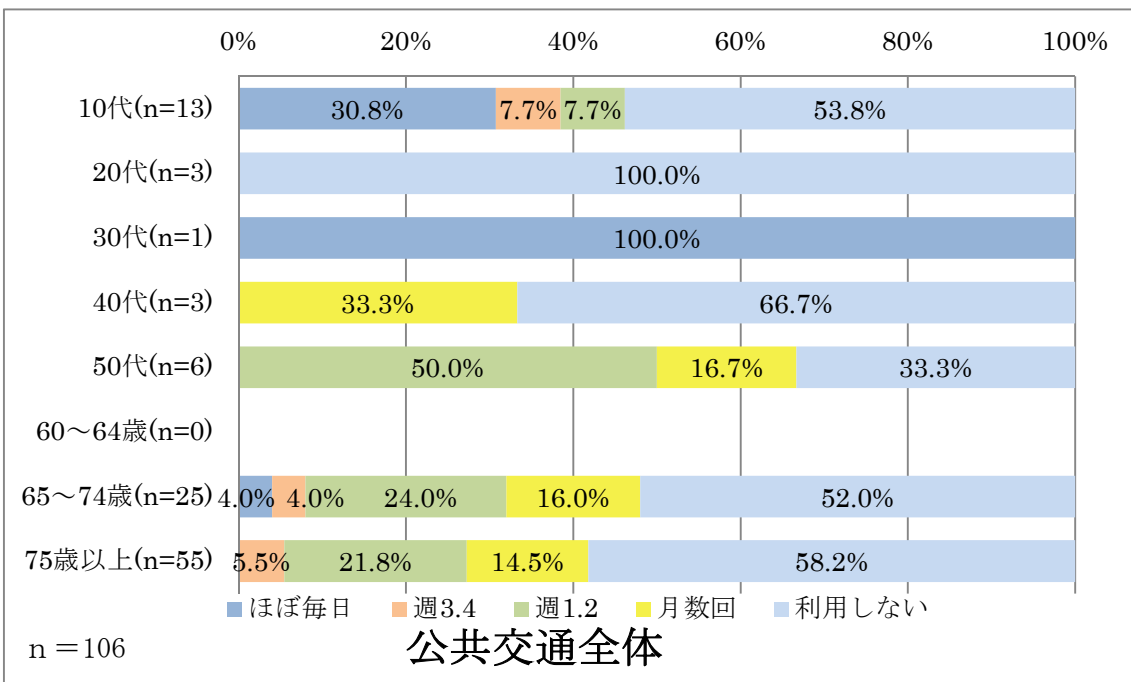
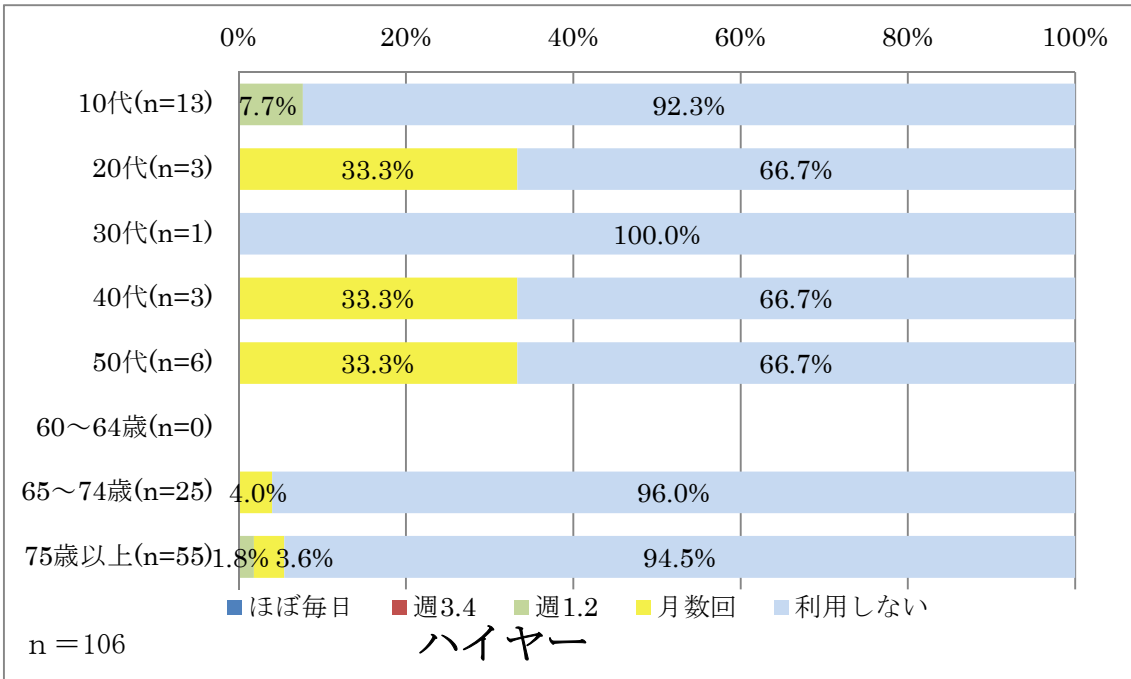


図 4-4 年代別公共交通の利用頻度 (その3)

Q2. 公共交通の移動手段別の認知度について

A2. 公共交通の移動手段別認知度について、道南バス、新冠町コミュニティバス『メロディー号』、ハイヤーは80.0%以上の方が「知っている」と回答しています。一方で、利用頻度が少ないJ R北海道バス及び西新冠地区予約運行方式（デマンド運行）については、60.0%以上の方が「知らない」と回答しています。

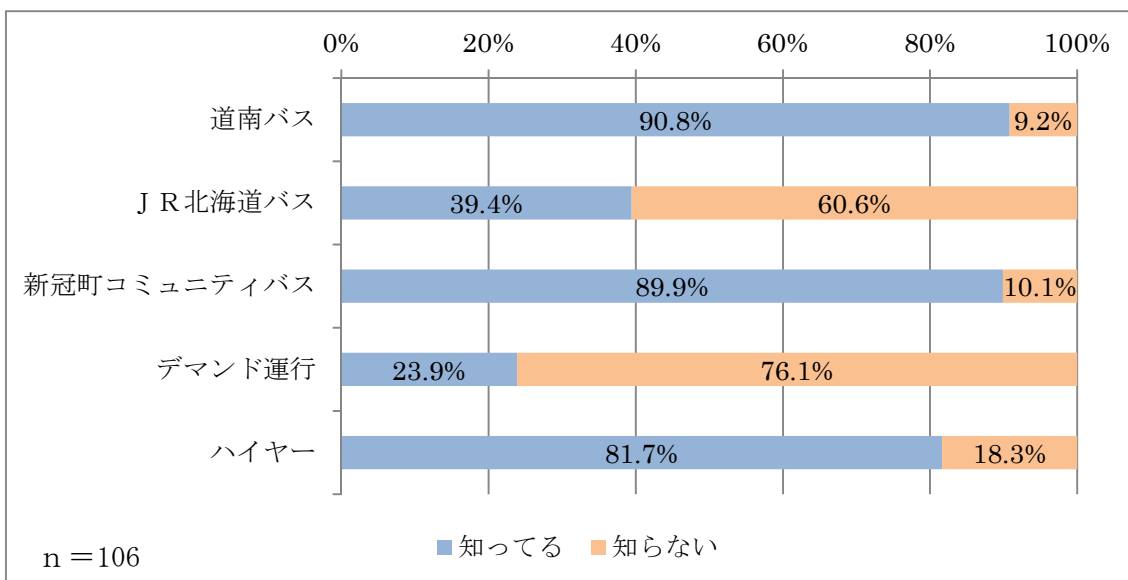


図 4-5 公共交通の移動手段別の認知度

年代別の認知度においても、普段利用している公共交通の認知度は高く、利用していないものは認知度が低い結果となっています。

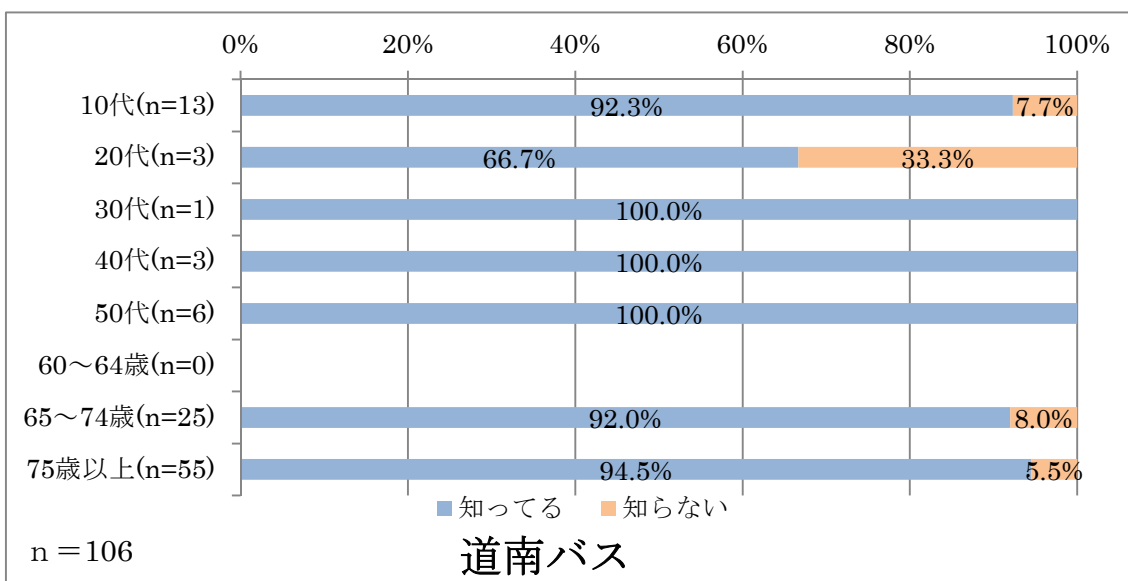


図 4-5 年代別公共交通の移動手段別の認知度 (その1)

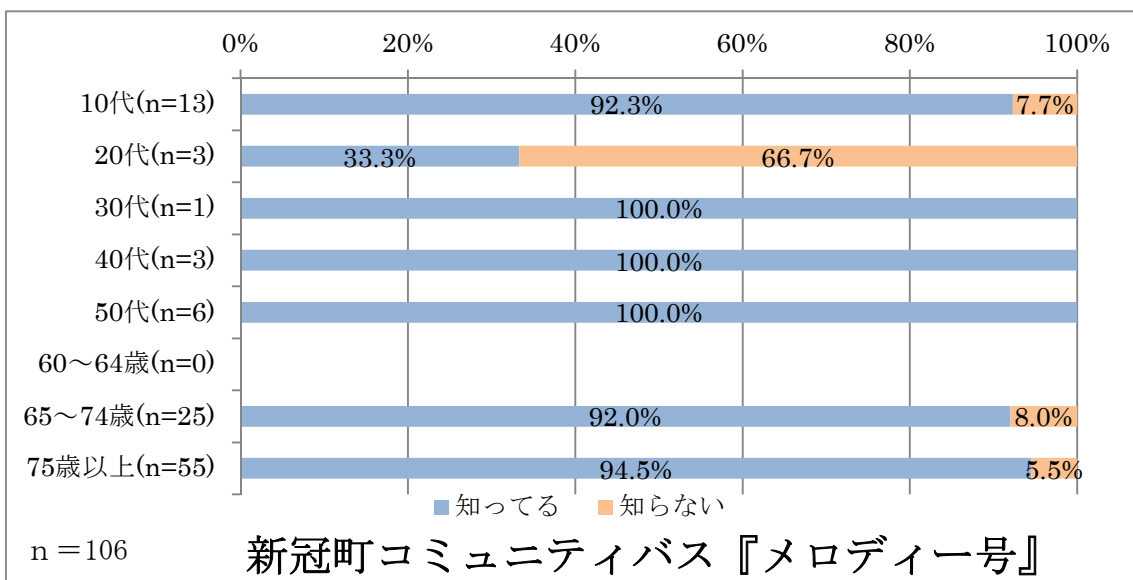
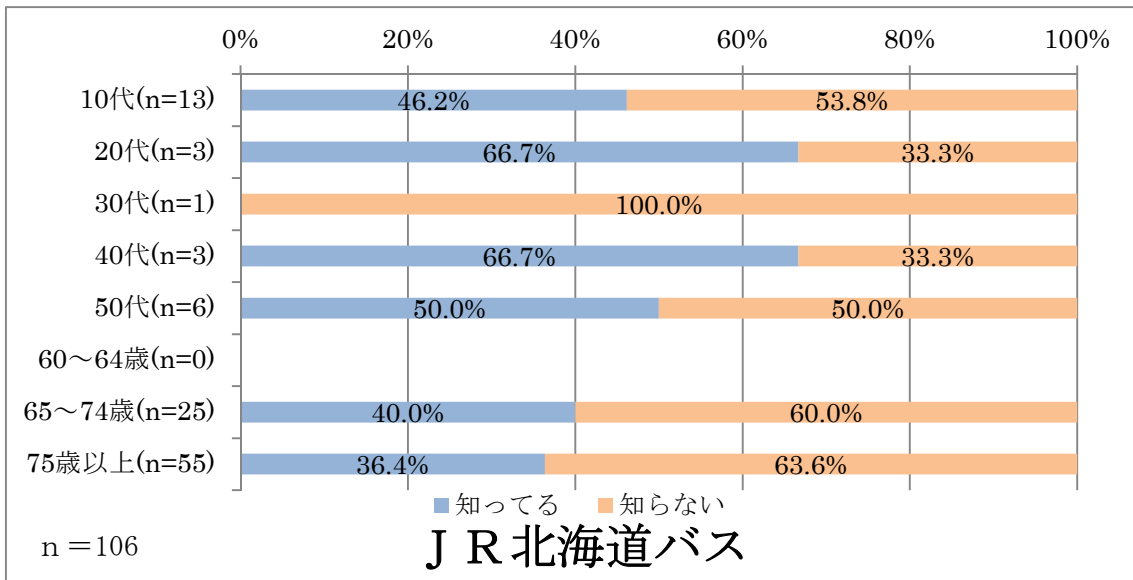


図 4-6 年代別公共交通の移動手段別の認知度 (その2)



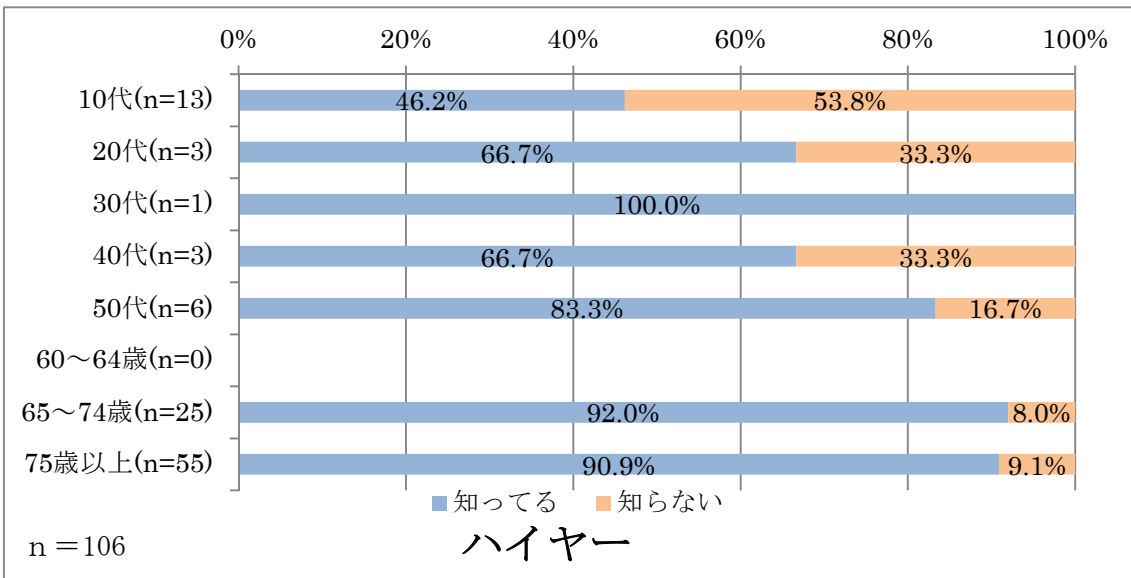
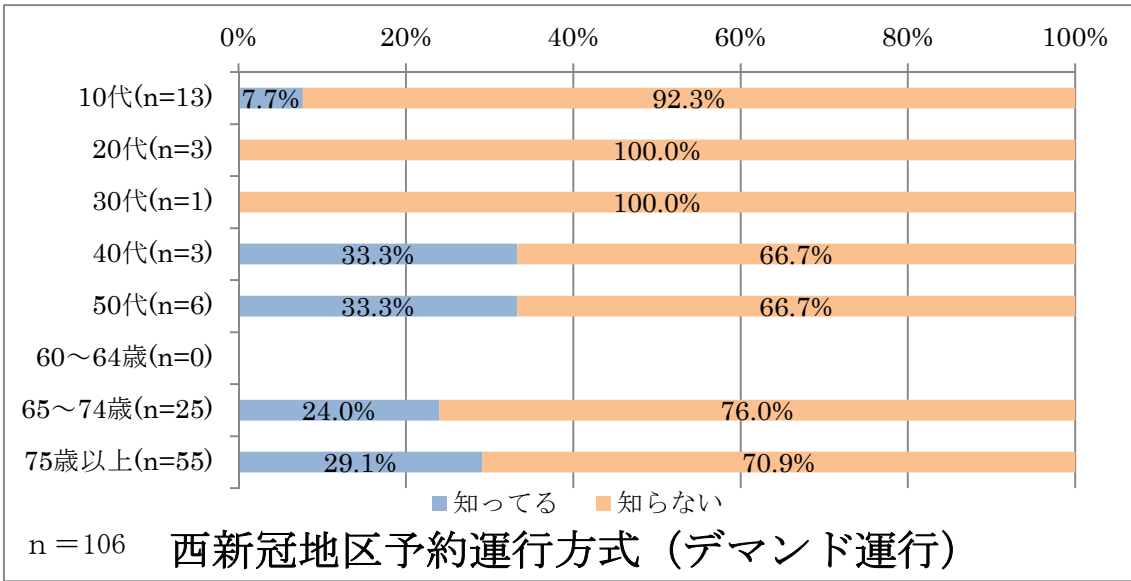


図 4-7 年代別公共交通の移動手段別の認知度 (その3)

問 5. 公共交通の課題や今後の取り組みについて

Q1. 道南バス（ペガサス号、静内苫小牧線）の満足度について

A1. 道南バスの利用満足度について、全体を通して分からないが約 60.0%と最も多い結果となりました。また、運行便数についてのみ不満と回答した住民が 17%となっているのに加え、満足と回答された項目は 5%以下となっています。

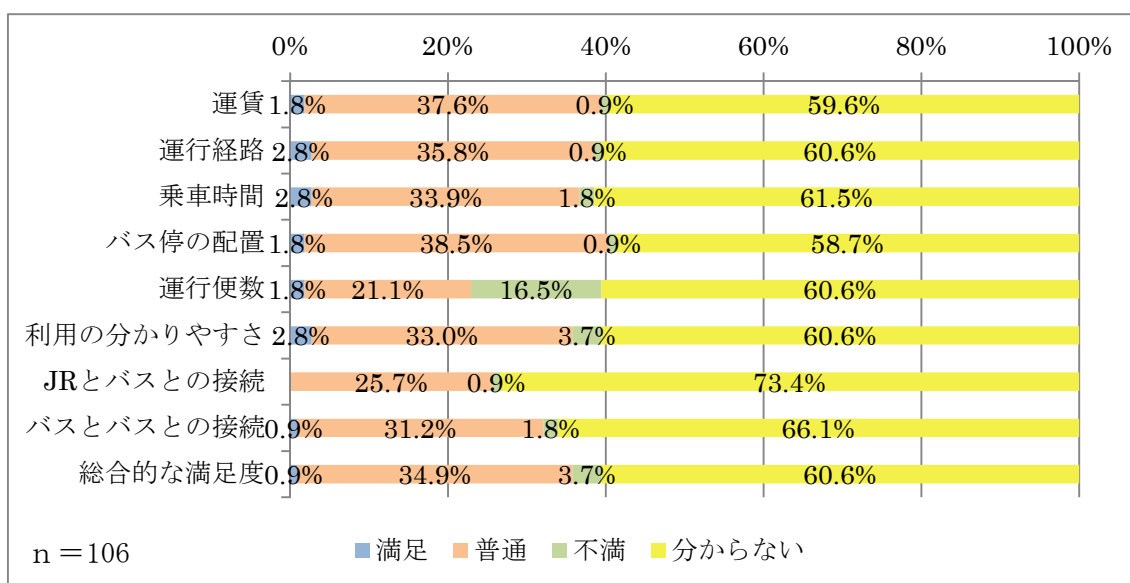


図 5-1 道南バスの満足度

道南バスにおける利用満足度各項目について、年代別に見てみると、普通又は分からないとの回答が大半を占めています。一方で、運行便数に関しては、ほとんどの年代で不満の回答がある状況です。

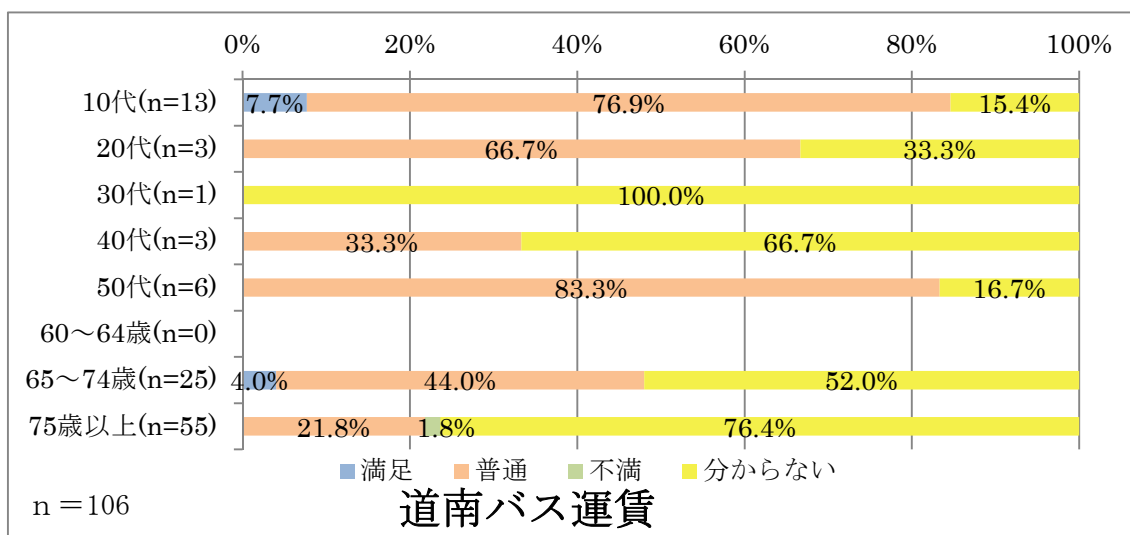


図 5-2 年代別道南バスの満足度（その 1）

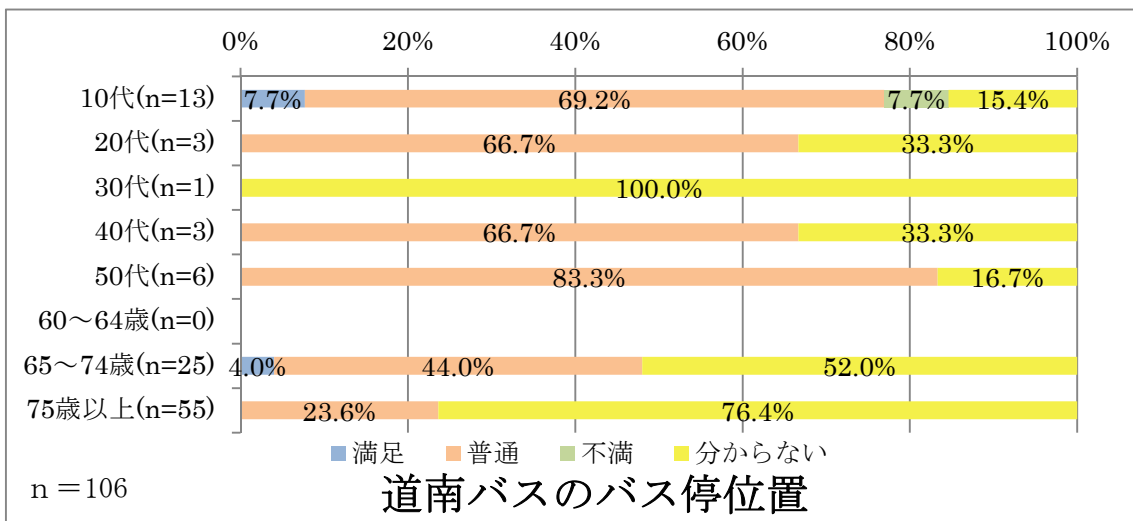
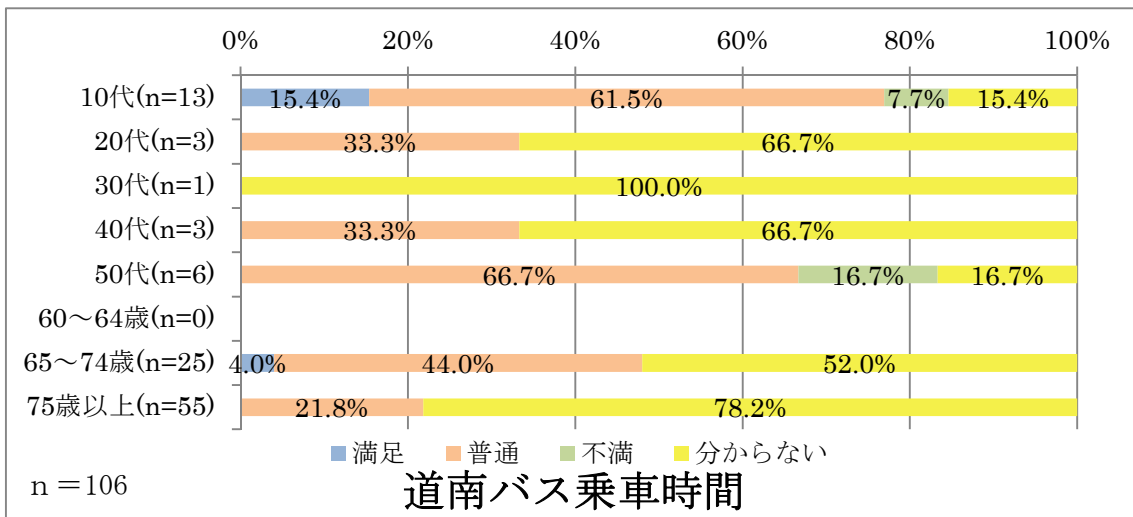
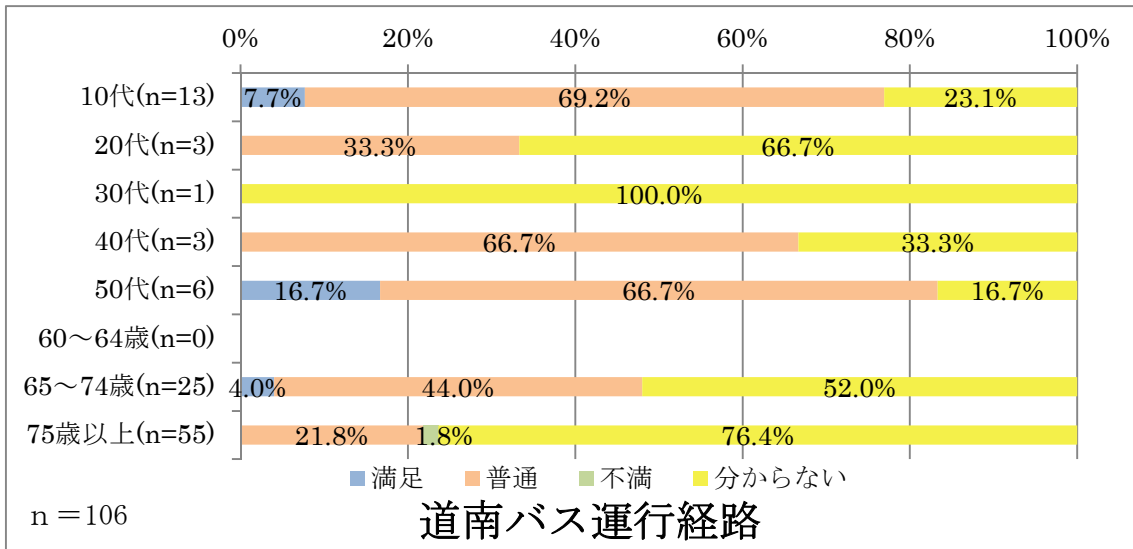


図 5-3 年代別道南バスの満足度 (その2)

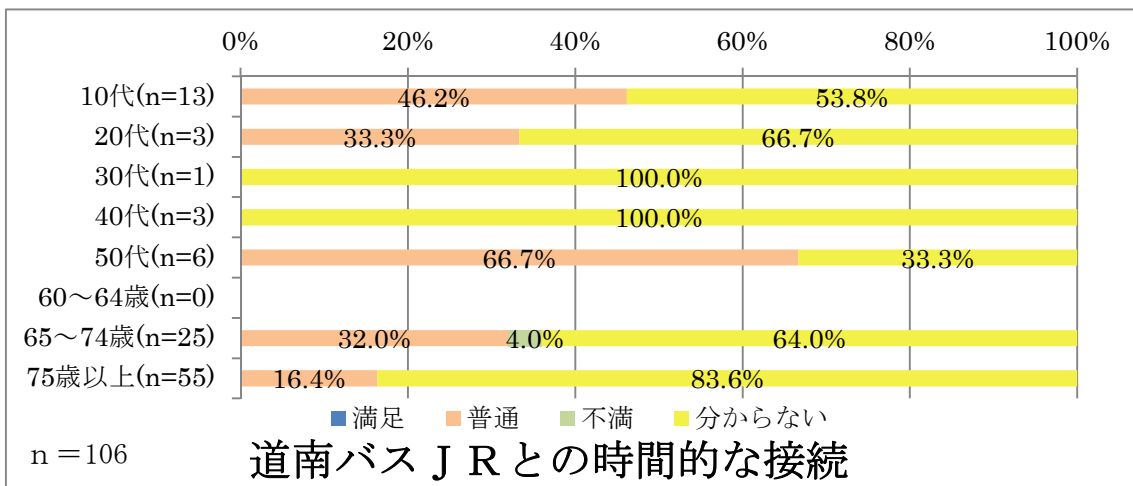
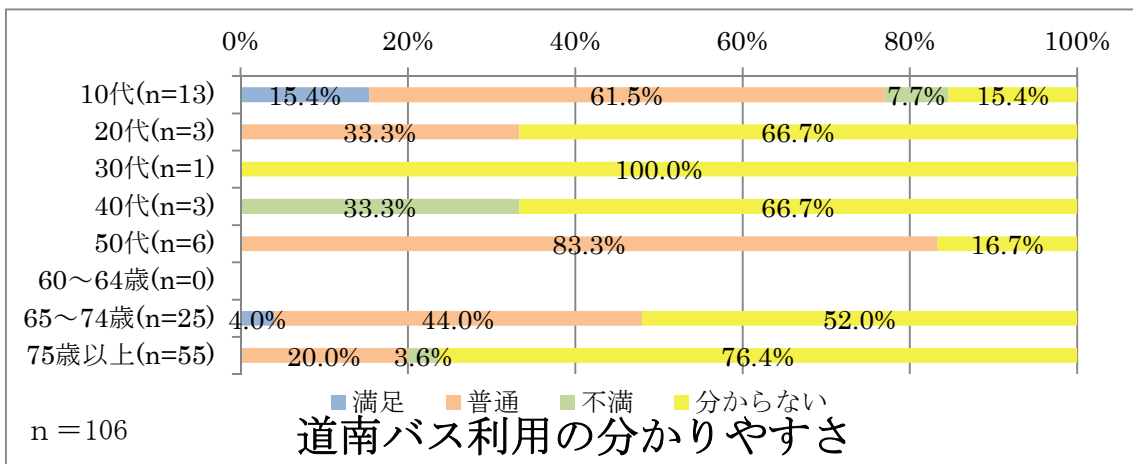
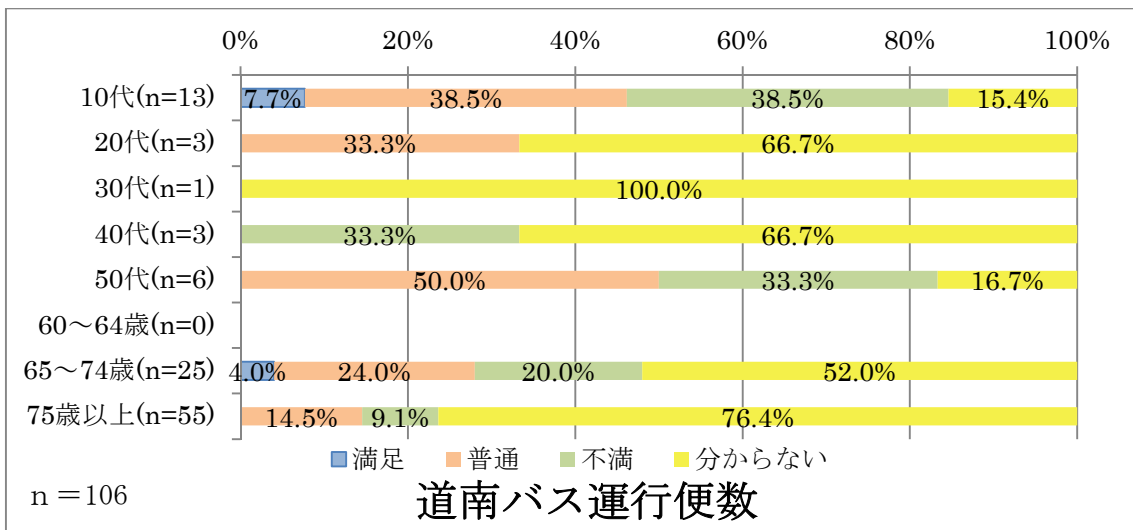


図 5-4 年代別道南バスの満足度 (その 3)

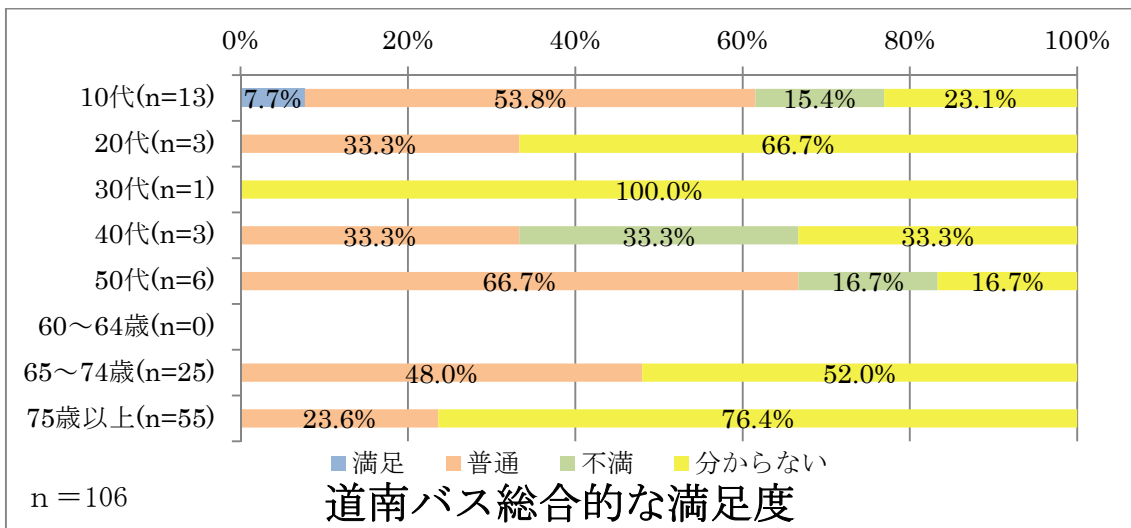
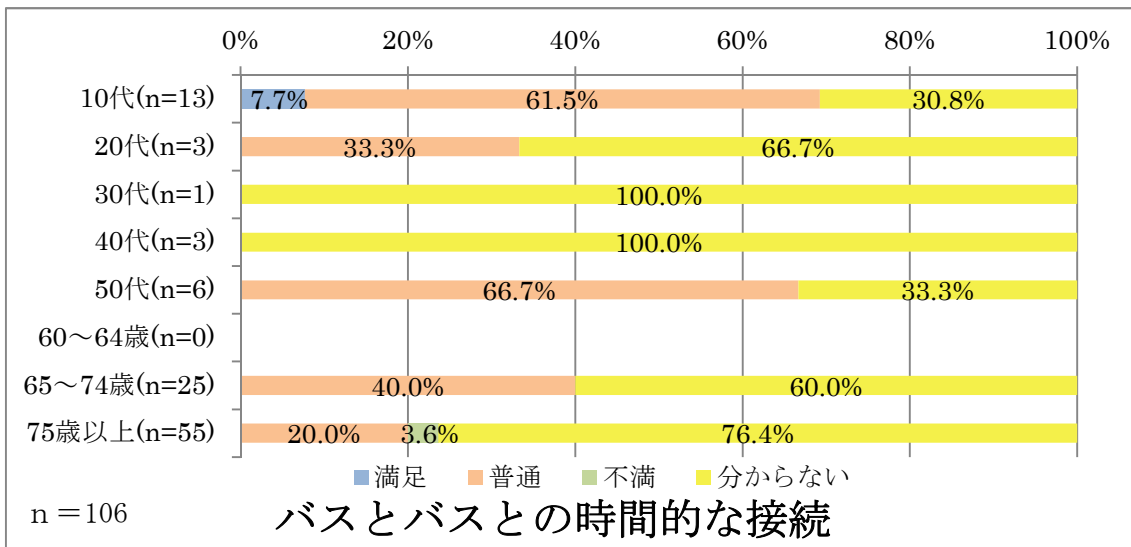


図 5-5 年代別道南バスの満足度 (その4)

Q2. 新冠町コミュニティバス『メロディー号』の満足度

A2. 新冠町コミュニティバス『メロディー号』の満足度について、各項目とも分からない及び普通と回答した方が約40.0%を超える結果となりました。

一方、運行便数について、不満と回答した方が15.6%という結果となり、運行便数について見直しをする必要があります。

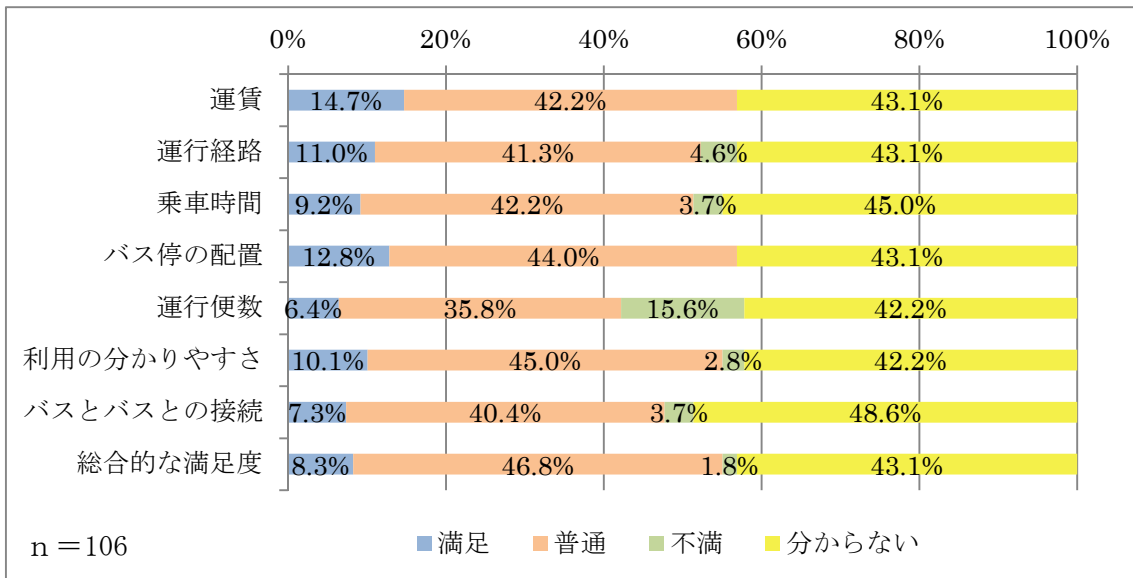


図 5-6 新冠町コミュニティバス『メロディー号』の満足度

新冠町コミュニティバス『メロディー号』の満足度を年代別にするると、特に10代の方から運行便数について不満があり、夜7時以降のバスや日曜日の部活動へ参加するための運行便を求める声があります。

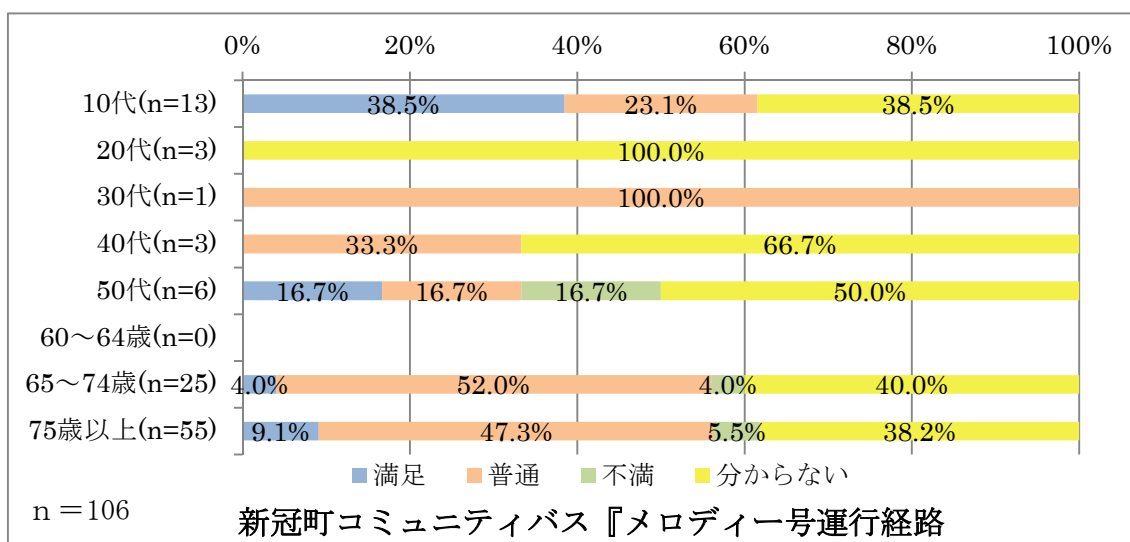
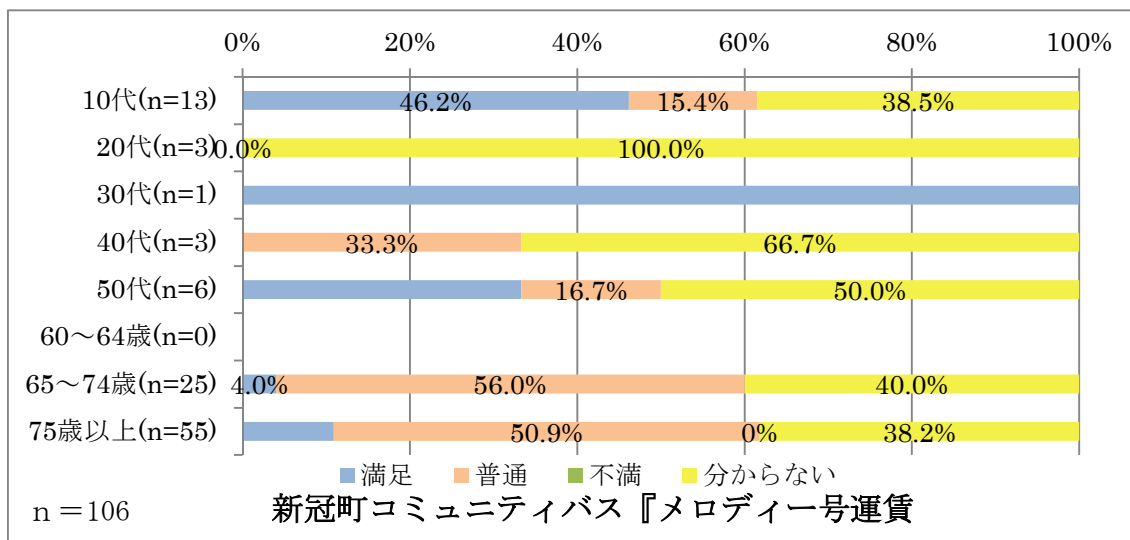


図 5-7 年代別コミュニティバス利用満足度 (その1)

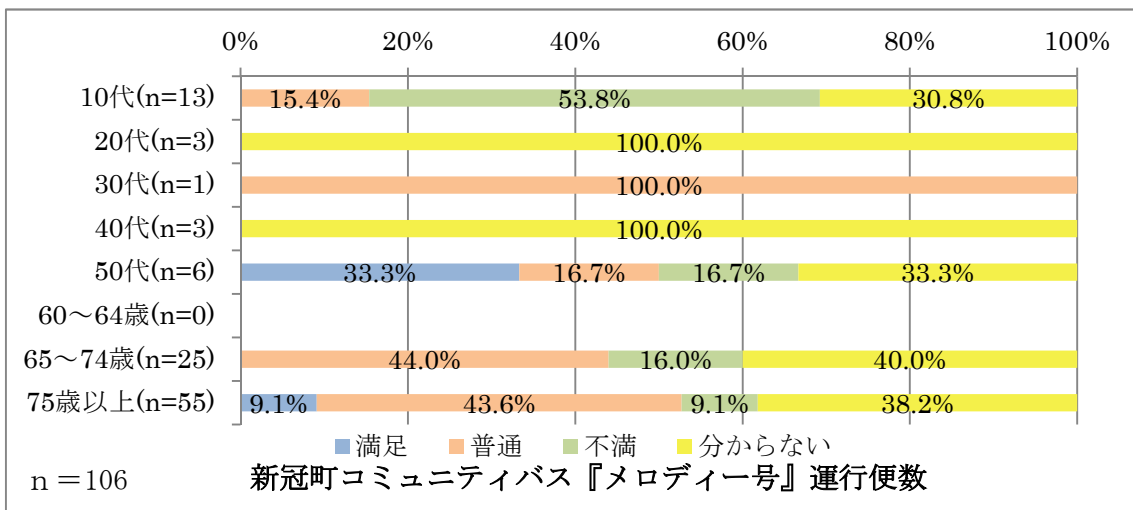
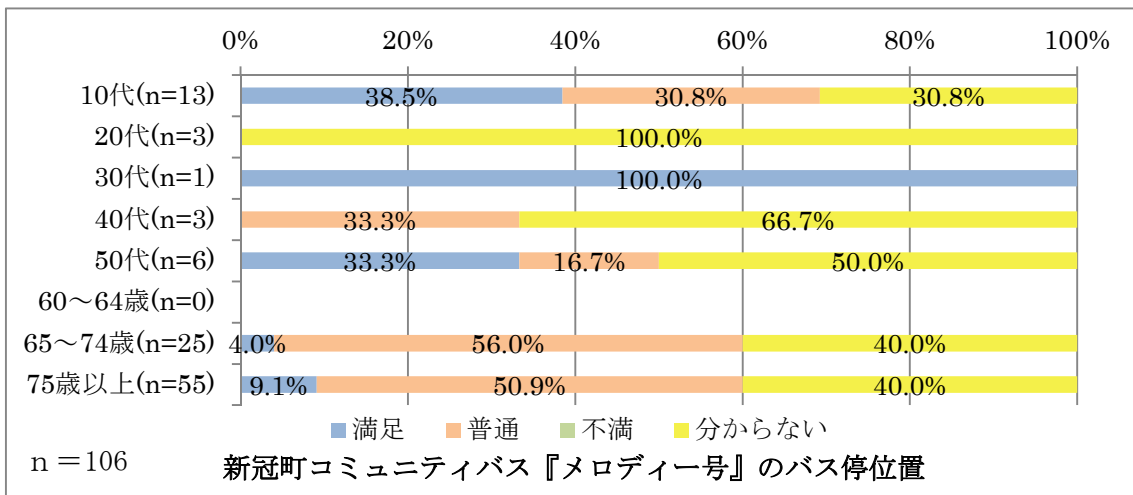
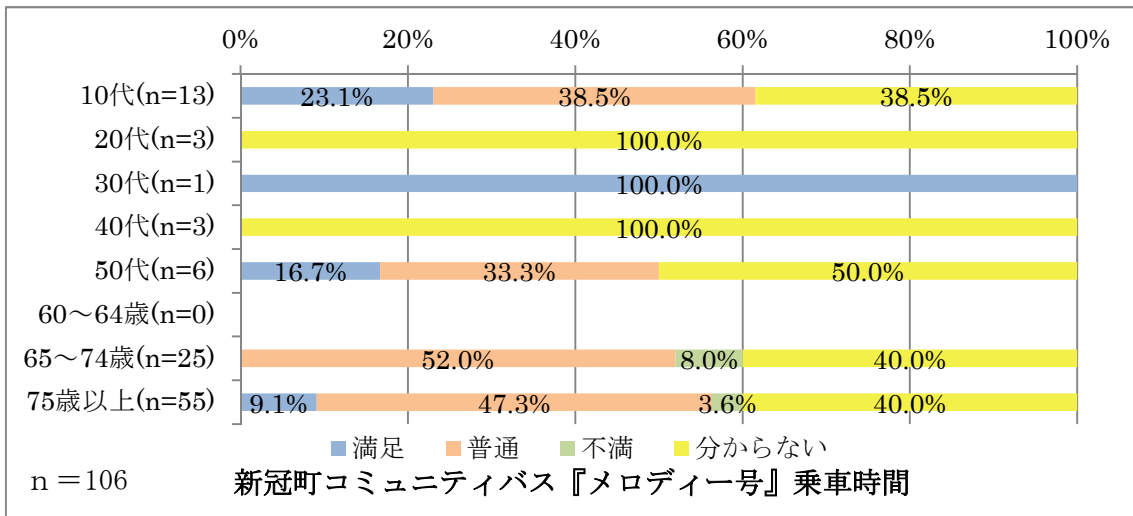


図 5-8 年代別コミュニティバス利用満足度 (その2)



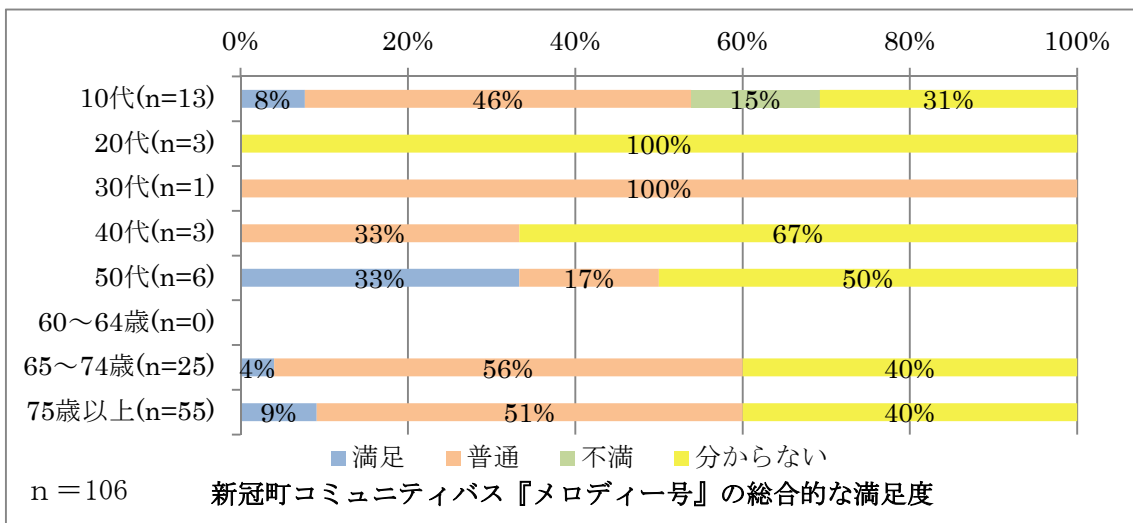
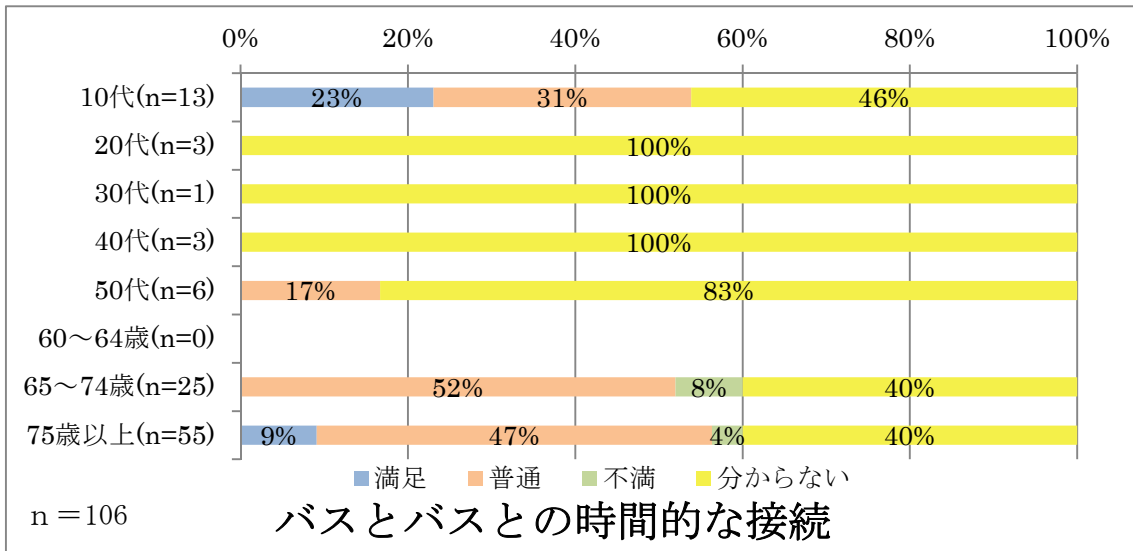
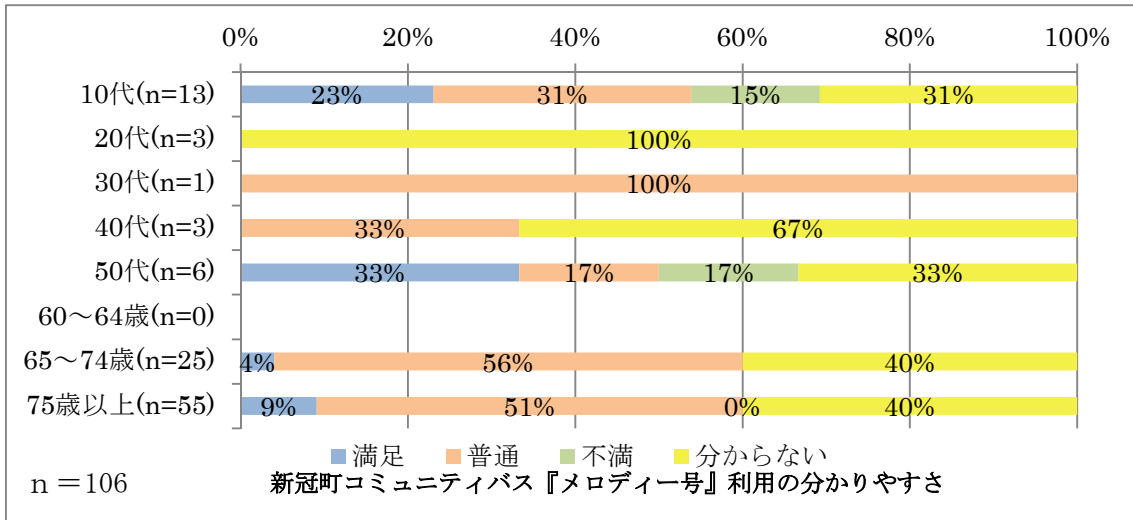
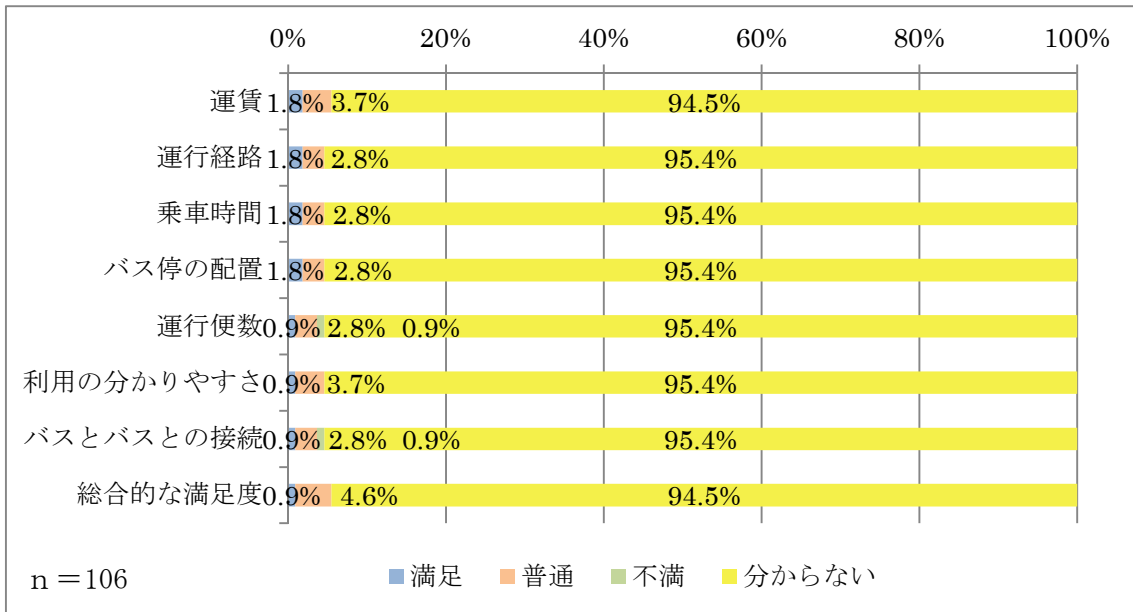


図 5-9 年代別コミュニティバス利用満足度 (その3)

Q3. 西新冠地区予約運行方式（デマンド運行）の利用満足度

A3. 西新冠地区予約運行方式（デマンド運行）は、本町の西新冠地区（共栄、東川、美宇、太陽、新和、里平）地区と日高町5地区（厚賀、美原、豊田、正和、三和）のみの運行であることから、利用満足度について分からないという回答が9割を超える結果となりました。さらに、西新冠地区予約運行方式（デマンド運行）は、利用者が固定化されており、固定の利用者数も年々減少しています。このことから、西新冠地区予約運行方式（デマンド運行）の運行形態の見直しを行う必要があります。



## 【自由記載】

本アンケートにご協力頂いた方へ、「JRの廃線に伴う影響等」及び「新冠町の今後の公共交通のあり方として、課題や意見」を自由記載方式にて回答頂きましたので、下記のとおり記します。

### 1. JRの廃線に伴う影響等について

- ・ 特段影響はないが、線路はもったいないと思う。トロッコ電車（静内ー新冠）等あればよいと思う
- ・ JRよりバスの方が利用しやすい。
- ・ バスで良い。
- ・ あったときは良かったが、廃線になったのはしょうがないと思う。
- ・ あった方が良いという声は聞こえてくる。
- ・ 札幌、千歳方面の交通の便が悪くなった。直行便のようなものがほしい。
- ・ JRの音が聞こえないのは寂しい気持ちになる。
- ・ JRが廃線となりバス転換となったが、自分が利用したい時間帯に運行しているバスが無く、タクシーを使用することがある
- ・ 高校生のテスト期間中など、乗り降りが大変なくらい道南バスが混雑するため、密状態が気になる。
- ・ 多額の経費をかけて維持するより良かったと思う。
- ・ 学生は友達と遊ぶ時間の制限がかかっているように感じる。バスの時間に間に合わず結局親に送迎をお願いしているところを多数見る事があるため、対策して頂けたらなと思う。
- ・ バス転換後の利用者の声を知りたいです。実際の利用者数の推移やいい所悪い所様々なデータがあれば、公表していただきたいです。

## 2. 新冠町の今後の公共交通のあり方として、課題や意見

### ○新冠町コミュニティバス『メロディー号』に対する意見

- ・いつも通りで大丈夫。助かってい。
- ・怪我（腰の骨折）により公共交通は利用しなくなり、家族に送迎をお願いしています。  
過去利用時についても意見課題は特に無し
- ・将来的に利用する際には相談させてほしい。
- ・過去にコミュニティバスを利用していたが、現在は足が悪くなり移送サービスか家族の送迎にて病院を受診している。
- ・現在、家族に送迎してもらっているため、今後もバスを利用する予定はない。
- ・メロディー号は今後利用予定である。
- ・免許を返納し移動手段が無いので親族をお願いしているのが現状。バスの利用方法等もわかっていない。
- ・マスクを着用していない高齢の方がいて不安だった。
- ・自動車に乗れなくなった際にはお世話になりたい。
- ・3年前に怪我をしてから移動は親族の送迎となっており、バスを利用していない。また利用する際には連絡する。
- ・新型コロナウイルス感染症の流行以降はバスを利用しなくなった。
- ・数年前まで利用していたが、病気のため今は移送サービスを利用している。
- ・脚が悪いため、春～秋の期間はバスを利用し、冬は親族の送迎にて通院している。
- ・利用登録はしたが、バスに乗ったことは無い。
- ・子供がメロディー号を利用しており大変助かっている。乗車する人が少ないからといってバスが無くなってしまうのは困る。
- ・自宅付近まで来てくれるから助かるという声を友人から聞きました。
- ・自家用車が利用できなくなったときは利用したい。
- ・利用実績がない。
- ・いつも娘がメロディー号を利用している。乗る乗らない次の意思表示で運転手が見やすいように旗を揚げるのはだめか？ 運転手さんいつもありがとうございます。
- ・先進的に取り組んできた当町の公共交通のあり方について次のステージへ、車両の小型化、ICT活用等地域住民主体の交通システムが構築されることを願う法規制、民間とのすみわけが難しいでしょうが、白タクを認めるような新たなルールができると願います。
- ・小さいバスにしたらどうだろうか
- ・バス車両を小型化してもいいと思う
- ・便数を減らしてでも維持して行ってほしい。人数が少ない状態への運行は経費がかかり道南バスのように撤退となりかねないので経費削減について考えたらどうか。

- ・週1回午前に静内、15時以降新冠へ帰る為に利用している。
- ・便数を増やす。馬産地を活かしてほしい。JRの線路についても何かしら活用を考えてほしい。
- ・今は自動車があるので利用しないが10年以内には使うようになると思う。バスを見かけるが乗車していない状態で走行しているようなので、運行日数を絞ってみてはどうか。
- ・乗車時間が長いのが辛い。冬は歩くのが困難なため趣味を諦めざるを得ない。
- ・現在は父の通院を家族が送迎しているため、自宅付近の路線をなくしても良いと相談したことがある。(4年前)
- ・時刻表が分かりにくい。病院に9時くらいに到着する今より早い便がほしい。
- ・バスの時間と病院の時間が合わない。乗車する人の用事毎に路線を分けてほしい。
- ・メロディー号の運行時間と病院の受診時間が合わないため利用していない。時間が合えば利用したい。
- ・新ひだか町のスーパーや、銀行等の場所に停まれば使いやすい。今の運行している時間帯は合わない。たまに乗ると他の乗客に話しかけられるため利用しにくい。
- ・メロディー号午後便は運行開始時刻が早いので、病院の診察時間が長くなるとバスを利用できない。もう少し時間に余裕を持たせてくれると助かる。
- ・日曜日の運行時間を変えるか便数が増えたら助かる。(部活動の時間に間に合わない時がある。)
- ・中村脳神経内科クリニック、石井病院方面へ行くバスがあれば利用したい。
- ・メロディー号休日の便(日曜日泉線)について、運行時間を16時台にしてほしい。また、午前10時台に静内へ行く道南バス路線があると便利だと思う。(部活動で利用)
- ・高速ペガサス号との接続を考慮してほしい。新ひだか町にある佐藤接骨院を利用しているが、町立病院から歩かなければならない
- ・バスの乗り方教室は勉強になった。ペガサス号との接続を考慮してほしい。
- ・バス車両の小型化、経費を削減し毎日運行。ペガサス号の朝1番早い便に乗る手段が無い。夜の催し(レ・コード館でのイベント)などにも参加したいため、帰りの便の増便またはタクシー助成などがあれば嬉しい。
- ・病院の診察と帰りのバスの時間が合わない。あると便利になる。
- ・テスト期間の時にメロディー号の運行便が無くてすぐに帰宅出来ない。
- ・利用方法がわからない。停留所に時間をしっかり掲載してほしい。寿バス券利用可能区域/不可能区域がわからない
- ・不便だろうと感じる。周知方法についての見直し。(町政事務は読まない。)

○西新冠地区予約運行方式（デマンド運行）に対する意見

- ・週2回ほどデマンドであれば温泉やデイサービスへ行くのに使いたい。（足が悪くて路線上まで歩くのが厳しいため、自宅前まで来てくれるのならば利用したい。）
- ・自治会ごとのデマンドバスがほしい。（買い物の場合、お店～自宅まで送迎する）
- ・バス停までの距離を歩くのが大変（足が悪い為）。バス停からハイヤーを利用することもある。家の前まで来てくれるようなものがあると嬉しい。
- ・停留所が家の近くにあればいいと感じる
- ・デマンド運行というものが何なのかわからない。
- ・デマンド運行を初めて知った。広報だけではなく、ポスター等で広く認知してもらったらどうか。

○道南バス(株)に対する意見

- ・道南バス高速ペガサス号の14時台の便を復活してほしい。
- ・道南バスの便数を元に戻してほしい。14時台が復活してくれれば時間的に楽。17時台の便まで札幌で待機するのは大変。
- ・道南バス日高沿岸線（苫小牧～静内間）において、新冠から新ひだか町へ向かう便が9時30分の次は11時台なので10時半くらいにもう1便ほしい。
- ・病院へは道南バスを利用している。
- ・空港直行便が無くなってしまった。
- ・学生向けの便がもう1便ほしい、混雑解消、午後便の利便性を上げてほしい、初めて乗る人への支援、車を手放す後押しになるような支援がほしい。
- ・ペガサス号減便を元に戻してほしい。朝1の便でも検診が間に合わないことがある