

町勢要覧・資料編 2025

統計でみる にいかっふ



サラブレッド大壁画

新冠町

新冠町民憲章

わたくしたちは、日高の秀峰幌尻岳をのぞみ、緑ゆたかな大地と、茫洋たる太平洋にはぐくまれた新冠の町民です。

わたくしたちは、先人の開拓精神を受けつぎ、たくましく未来に向って躍進する住みよいまちをつくるため、この憲章を定め、実行します。

- 一、いつも、丈夫なからだをつくり、いきいきと働く町にします。
- 一、いつも、明るいあいさつをかわし、きまりを守る町にします。
- 一、いつも、たがいにはげまし合い、助け合う町にします。
- 一、いつも、すすんで学び、文化の高い町にします。
- 一、いつも、まわりを美しくし、自然を大切にする町にします。

制定 昭和 51 年 9 月 28 日

利用上の注意点

1. 本パンフレットは、町民の皆さんを始めとし多くの方々に、新冠町の現状及び発展の推移をお知らせするために作成したものです。
2. 調査事項については、抽出登載しておりますので詳細な内容について必要な場合、役場におたずねください。
3. 統計表中の符号は次のとおりです。

…該当なし
…不詳
0 …単位未満
x …秘密保持上数値未記入

もくじ

自然環境	-----	1
●町の位置 ●地目別面積 ●気温・降水量・日照時間・風向風速 ●降水量・積雪		
人 口	-----	3
●人口・世帯の推移 ●地区別人口の推移 ●人口の動き ●年齢階級別人口		
生活環境	-----	5
●公共施設の状況 ●公営住宅の状況 ●住宅等新築の状況 ●自動車登録台数 ●道路の状況 ●給水栓の状況 ●下水道の普及状況 ●じん芥・し尿処理の状況		
福祉・保健	-----	8
●国民年金給付の状況 ●国民年金第1号被保険者の状況 ●国民健康保険に関する医療費の状況 ●生活保護の状況 ●各種検診受診の状況 ●主要死因別死亡者数 ●新冠町立国民健康保険診療所診療状況 ●医療施設と医療従事者数 ●新冠町における障がい者の状況 ●高齢化率の推移 ●後期高齢者医療制度に関する医療費の状況 ●要介護認定者数		
教 育	-----	11
●児童生徒・教員数の状況 ●中学校卒業者の状況 ●幼小中学校施設の配置と設備の状況 ●文化団体・体育団体の状況 ●図書プラザ蔵書数 ●レコードデータ入力状況と寄贈レコード枚数 ●レ・コード館の概要		
産 業	-----	13
●産業別就業人口 ●農家戸数と農業従事者数 ●経営土地種類別農家数と面積 ●家畜頭羽数 ●森林面積と蓄積量 ●人工林の面積 ●用途別生産量 ●新冠町の主な農畜産物 ●新冠町の農畜産物販売高割合 ●年度別主要魚種別漁獲状況 ●観光資源 ●幌尻岳登山行程 ●名勝旧跡案内 ●判官館森林公園の概要		
治 安	-----	20
●火災発生の状況 ●救急業務の状況 ●消防組織・施設の概況 ●交通事故発生の状況		
税・財政	-----	21
●一般会計決算額 ●特別会計（決算額・予算額） ●町税収入（決算額） ●一般会計各財政指標 ●一般会計当初予算		
行政・議会	-----	26
●行政機構図 ●議決機関 ●町議会活動の状況 ●町議会議員条例定数等の状況		
沿 革	-----	27

自然環境



■町の位置

位置	
東経	北緯
142° 19'	42° 21'

■地目別面積（各年 1 月 1 日現在）

資料 固定資産概要調査（単位：km²）

年	山林	畑	田	牧場	宅地	原野	池沼	雑種地	その他	総面積
平成 31 年	417.70	62.03	7.08	3.07	4.13	5.82	6.74	2.98	76.26	585.81
令和 2 年	417.72	61.99	7.08	3.07	4.15	5.82	6.74	3.00	76.24	585.81
3 年	417.54	61.94	7.09	3.07	4.15	5.87	6.74	3.00	76.41	585.81
4 年	417.53	61.92	7.09	3.07	4.17	5.91	6.74	3.01	76.37	585.81
5 年	417.52	61.88	7.08	3.07	4.22	5.92	6.74	3.01	76.37	585.81
6 年	417.58	61.84	7.07	3.66	4.22	6.26	6.74	3.04	75.40	585.81

■ 気温・降水量・日照時間・風向風速 (令和6年)

資料 気象庁・札幌管区気象台ホームページ

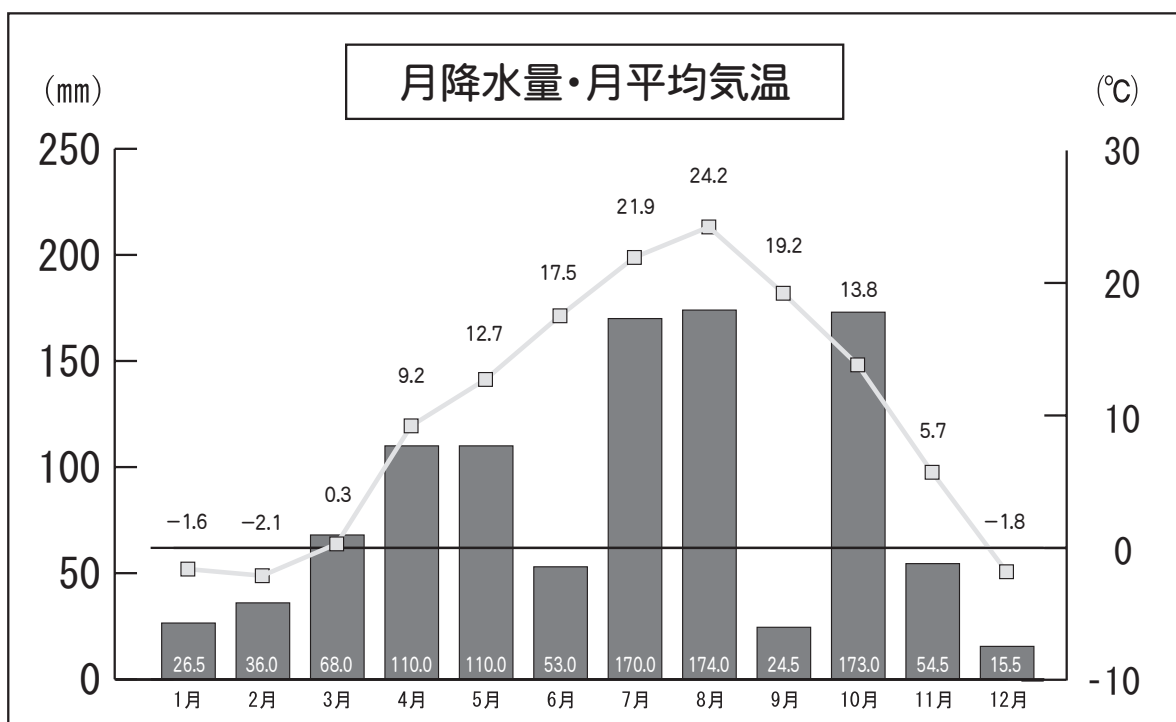
項目 \ 月別	1	2	3	4	5	6	7	8	9	10	11	12	平均合計
平均気温 (°C)	-1.6	-2.1	0.3	9.2	12.7	17.5	21.9	24.2	19.2	13.8	5.7	-1.8	9.9
降水量月計 (mm)	26.5	36.0	68.0	110.0	110.0	53.0	170.0	174.0	24.5	173.0	54.5	15.5	1015.0
日最大降水量 (mm)	5.5	16.0	42.5	45.0	43.0	17.5	92.0	37.5	15.0	86.5	18.0	8.0	92.0
起日	14	26	29	25	7	16	29	27	15	23	29	3	7/29
日照時間 (時間)	164.1	194.6	225.0	220.7	221.2	207.7	183.2	140.7	223.6	207.3	139.0	122.0	2249.1
平均風速 (m/s)	2.8	2.6	2.7	2.7	2.4	2.2	2.1	2.0	2.4	2.6	2.7	2.8	2.5
最大風速 (m/s)	10.6	9.1	9.9	9.6	9.0	8.0	8.5	6.9	7.4	8.9	9.1	8.5	10.6
風向	南西	西北西	東南東	南東	北北西	南東	南西	南東	北北西	南西	東南東	西	南西
起日	14	1	29	24	1	16	24	30	20	23	26	26	1/14

■ 降雪量・積雪

令和 年 項目/月	令和5年		令和6年					平均合計
	11	12	1	2	3	4	5	
降雪の深さ 月合計 (cm)	0	30	48	46	23	0	0	147
積雪の深さ 月最大 (cm)	0	15	17	18	13	0	0	18
起日		31	1	26	1			2/26

注1 気温・降水量・日照時間・風向風速・降雪量・積雪は静内地域気象観測所の値

注2 年平均・年合計の欄の平均気温・平均風速は年平均値、降水量・日照時間は年合計値



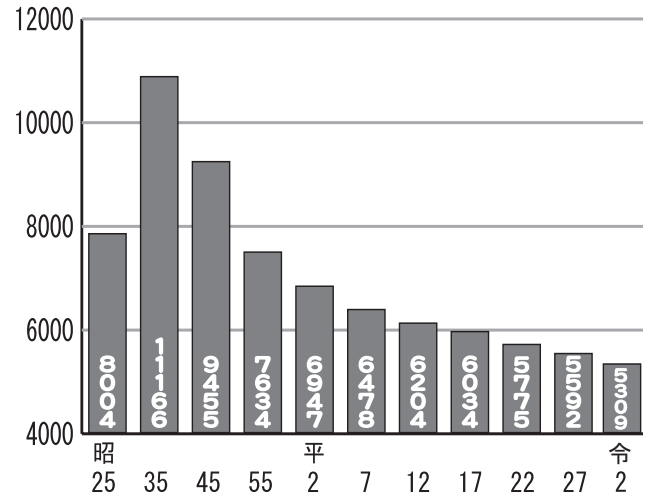
人口

■人口・世帯の推移

資料 国勢調査

人口推移表

年	人口			1世帯 当り人口	世帯数
	総数	男	女		
昭和25年	8,004	4,250	3,754	5.3	1,500
35	11,166	6,134	5,032	5.1	2,173
45	9,455	5,158	4,297	4.3	2,219
55	7,634	3,873	3,761	3.1	2,498
平成2年	6,947	3,349	3,598	3.0	2,292
7	6,478	3,191	3,287	2.73	2,373
12	6,204	3,018	3,186	2.59	2,395
17	6,034	2,931	3,103	2.47	2,447
22	5,775	2,802	2,973	2.42	2,388
27	5,592	2,717	2,875	2.33	2,405
令和2年	5,309	2,603	2,706	2.17	2,443



■地区別人口の推移 (各年度3月31日現在)

資料 町民生活課

地区	令和元年度		令和2年度		令和3年度		令和4年度		令和5年度	
	世帯数	人口	世帯数	人口	世帯数	人口	世帯数	人口	世帯数	人口
本町	278	505	283	506	281	486	260	447	255	434
中央町	274	492	274	490	259	458	256	460	249	446
北星町	467	972	465	947	461	926	476	933	469	918
東町	354	699	360	708	353	684	359	675	358	663
東泊津	33	62	30	55	33	56	33	58	35	60
西泊津	187	483	187	471	190	485	201	490	197	485
高江	68	155	68	144	70	137	69	135	69	131
朝日	67	186	77	183	76	176	78	180	77	181
緑丘	34	77	34	80	36	78	35	77	37	73
古岸	27	72	35	72	35	74	39	75	44	76
大富	37	93	38	91	37	86	40	84	40	75
万世	78	146	78	142	74	132	97	162	104	160
明和	53	98	53	96	59	96	63	101	63	100
新栄	35	53	34	52	32	50	38	55	43	56
若園	31	55	32	56	29	48	35	54	36	56
泉	38	75	33	65	31	60	28	57	31	55
岩清水	1	2	1	2	1	2	1	2	1	2
節婦町	370	584	362	573	359	558	367	553	362	543
大狩部	91	166	76	152	75	144	71	136	79	144
共栄	86	121	83	118	93	128	106	140	103	137
東川	23	52	23	52	23	50	25	49	25	49
美宇	56	118	58	115	61	113	65	116	69	117
新和	23	46	24	45	25	45	25	44	23	43
太陽	35	91	42	97	40	93	45	93	43	90
里平	5	14	5	13	5	13	5	13	5	12
計	2,751	5,417	2,755	5,325	2,738	5,178	2,817	5,189	2,817	5,106

■人口の動き

資料 町民生活課

年 度	増 加				減 少			
	総数	出生	転入	その他	総数	死亡	転出	その他
平成 29 年度	281	37	244	0	346	66	278	2
30 年度	293	35	256	2	373	63	302	8
令和元年度	318	30	286	2	396	81	313	2
2 年度	274	27	245	2	368	86	276	6
3 年度	244	17	226	1	391	108	282	1
4 年度	348	19	327	2	337	78	257	2
5 年度	371	18	339	14	454	100	349	5

■年齢階級別人口

資料 国勢調査

年 齢	平成 2 年	平成 7 年	平成 12 年	平成 17 年	平成 22 年	平成 27 年	令和 2 年	R2-H27
								差引
総数	6,947	6,478	6,204	6,034	5,775	5,592	5,309	△ 283
0～14	1,401	1,071	896	840	755	733	656	△ 77
0～4	432	324	247	260	227	219	190	△ 29
5～9	471	339	300	264	279	248	226	△ 22
10～14	498	408	349	316	249	266	240	△ 26
15～64	4,572	4,199	3,952	3,688	3,458	3,115	2,894	△ 221
15～19	417	444	363	252	225	182	184	2
20～24	422	409	389	309	186	168	151	△ 17
25～29	383	395	442	395	298	217	187	△ 30
30～34	447	317	350	405	377	298	268	△ 30
35～39	521	402	305	346	408	369	315	△ 54
40～44	504	477	360	328	350	419	376	△ 43
45～49	442	475	478	358	333	339	412	73
50～54	488	424	467	466	371	318	330	12
55～59	451	445	398	456	453	364	323	△ 41
60～64	497	411	400	373	457	441	348	△ 93
65歳以上	974	1,208	1,356	1,506	1,562	1,708	1,747	39
65～69	373	442	375	368	354	440	423	△ 17
70～74	248	342	397	353	335	321	404	83
75～79	164	202	296	358	312	311	290	△ 21
80～84	116	117	156	239	299	267	257	△ 10
85～89	48	72	82	119	183	214	197	△ 17
90～94	21	25	42	51	57	115	126	11
95～99	4	7	7	17	20	34	46	12
100歳以上		1	1	1	2	6	4	△ 2
年齢不詳						36	12	
平均年齢	38.7	41.2	43.4	45.5	45.5	49.2	50.2	

生活環境

■公共施設の状況 (令和7年3月現在)

資料 建設水道課

区分	施設名	場所	電話	建設年月日	構造	面積 (㎡)
子育て	認定こども園ド・レ・ミ	東町 18 - 2	47・2489	H23. 2. 22	鉄筋コンクリート造	1, 523. 63
児童福祉	子ども発達支援センター	節婦町 117 - 1	47・1522	H3. 12. 20	鉄筋コンクリート造	402. 42
公園等	町民グラウンド	中央町	なし		グラウンド	15, 473. 00
	レ・コードパーク	北星町	〃		公園	31, 878. 42
	新冠霊葬場	高江 489	47・3323	S50. 12. 25	木造	189. 40
	判官館キャンプ場	高江	なし		キャンプ場	21, 585. 00
	判官館森林公園	高江	47・2193		森林公園	673, 606. 63
	サラブレッド銀座	高江	なし		駐車公園	663. 11
社会教育	レ・コード館	中央町 1 - 4	45・7833	H9. 3. 20	鉄筋コンクリート造	6, 035. 70
	町民センター	中央町 25 - 6	47・2106	S51. 7. 6	〃	1, 628. 20
	児童館	中央町 25 - 1	47・2044	S42. 11. 25	鉄骨造	332. 01
	郷土資料館	中央町 26 - 1	47・2694	S54. 11. 30	鉄筋コンクリート造	599. 99
	日高判官館青年の家	高江 16	47・2258	S40. 12. 28	補強コンクリートブロック造	1, 446. 04
	陶芸館	本町 76 - 3	47・3549	S45. 11. 25	〃	171. 85
体育	スポーツセンター	中央町 25 - 7	47・2922	S46. 5. 31	鉄骨鉄筋コンクリート造	1, 991. 92
	新冠町民節婦体育館	節婦町 107 - 1	なし	S54. 9. 10	鉄骨造	544. 00
社会福祉	北星生活館	北星町 16 - 5	47・2269	H7. 12. 15	木造	353. 97
	東町 〃	東町 13 - 9 外	47・3188	H14. 12. 13	〃	350. 12
	泊津 〃	西泊津 105 - 3	47・3006	S39. 11. 30	補強コンクリートブロック造	185. 15
	古岸 〃	古岸 105 - 3	49・5051	S47. 11. 20	〃	206. 29
	大富 〃	大富 75 - 2 外	47・2190	S44. 10. 13	〃	171. 85
	若園 〃	若園 62 - 3	49・5055	S48. 11. 30	〃	147. 53
	泉 〃	泉 34 - 1	49・5026	H15. 12. 19	木造	270. 81
	節婦 〃	節婦町 223 - 1	47・2813	H10. 12. 21	〃	431. 41
	共栄 〃	共栄 319 - 4	47・6570	H8. 12. 5	〃	230. 64
	新和 〃	新和 143	47・5302	S43. 9. 20	補強コンクリートブロック造	205. 18
	ポロシリ 〃	高江 489 - 4	47・3005	R4. 9. 5	木造	478. 92
	緑丘生活センター	緑丘 12 - 10	47・2651	H5. 12. 27	〃	215. 86
	万世 〃	大富 161 - 1	47・4955	H8. 11. 11	〃	229. 63
	明和 〃	明和 154 - 12	49・5054	H8. 3. 15	〃	209. 38
	新栄 〃	新栄 162 - 1	49・5170	S61. 12. 5	〃	134. 05
	東川 〃	東川 77 - 2	47・6109	S58. 12. 15	〃	187. 99
	大狩部 〃	大狩部 75 - 8 外	47・6572	H25. 12. 6	〃	254. 34
	美宇 〃	美宇 299 - 2	47・5238	S59. 11. 30	〃	235. 62
	里平 〃	里平 20 - 3	(01456) 8・3072	S63. 12. 27	〃	168. 07
	新栄開拓婦人ホーム	新栄 97 - 1	49・5057	S41. 9. 28	〃	145. 79
	太陽 〃	太陽 204 - 16	47・5174	S42. 9. 30	〃	205. 13
	東泊津生活改善センター	東泊津 58 - 3	47・3977	S48. 9. 7	〃	126. 76
	大狩部 〃	大狩部 36 - 2	47・6573	S46. 11. 30	補強コンクリートブロック造	132. 21
	芽呂 〃	美宇 179 - 9	47・5246	S44. 9. 30	木造	92. 67
	高江農村環境改善センター	高江 295 - 4 外	なし	S56. 12. 25	補強コンクリートブロック造	164. 00
	朝日 〃	朝日 166	47・2192	S60. 11. 30	木造	163. 62
	町民福祉会館	本町 19 - 1	なし	S54. 11. 10	鉄骨造	228. 49
	本町多目的交流センター	本町 44	47・3619	H11. 10. 15	鉄筋コンクリート造一部木造	1, 092. 72
	出会いと憩いのセンター	本町 110 - 17	なし	H11. 12. 10	木造	111. 78
	朝日地域交流センター (朝日の森)	朝日 295 - 4	47・2909	S56. 12. 16	鉄筋コンクリート造一部鉄骨造	2, 080. 77
	老人憩の家	中央町 5 - 1	47・2199	S56. 10. 31	木造一部鉄骨造	446. 53
	憩の家ゲートボール場	中央町 5 - 1	47・2139	S62. 12. 1	鉄骨造	462. 00
	特別養護老人ホーム恵寿荘	中央町 5 - 36	47・2355	S58. 3. 10	鉄筋コンクリート造	1, 838. 51
	デイサービスセンター	中央町 5 - 37	47・3500	H7. 3. 15	〃	285. 42
	高齢者共同生活施設あいあい荘	東町 13 - 14 外	47・2375	H11. 10. 28	〃	834. 76
	節婦老人憩の家	節婦町 13 - 14	47・2194	H3. 2. 8	木造	311. 98
医療	新冠町国民健康保険診療所	中央町 5 - 14	47・2411	S45. 8. 10	鉄筋コンクリート造	2, 939. 64
	保健センター	中央町 5 - 14	47・2133	S56. 11. 30	〃	384. 20

■ 公営住宅の状況 (令和7年3月現在)

資料 建設水道課

地区	建設年度	タイプ	戸	面積㎡	団地名
本町	S45	3DK	1	46.56	汐見団地
		3DK	6	45.43	"
		3DK	4	55.24	"
		3DK	21	56.38	"
	S46	2DK	4	42.35	"
		2DK	9	36.96	"
		3DK	3	46.2	"
	S47	2DK	3	39.67	"
		2DK	5	40.65	"
		2DK	1	40.64	"
		3DK	1	46.13	"
		3DK	2	47.25	"
	S53	3DK	4	59.1	本町団地
中央町	S50	2DK	1	43.17	北中央団地
		3DK	3	50.01	"
		3DK	8	51.3	"
	S51	3DK	4	51.3	"
北星町	S48	2DK	6	42.99	若葉団地
		3DK	2	49.14	"
	H5	1LDK	4	45.74	ゆとり野団地
		2LDK	4	72.33	"
	H6	1LDK	4	48.37	"
		1LDK	2	53.50	"
		1LDK	2	53.52	"
		2LDK	2	65.89	"
		2LDK	2	66.80	"
		3LDK	4	74.96	"
		3LDK	2	78.10	"
		3LDK	2	78.54	"
	H9	1LDK	4	48.37	"
		3LDK	4	74.96	"
	H10	2LDK	4	60.79	"
		3LDK	4	75.64	"
	東町	H12	1LDK	4	48.37
2LDK			4	61.27	"
3LDK			6	77.30	"

地区	建設年度	タイプ	戸	面積㎡	団地名
東町	H13	1LDK	4	48.37	東栄団地
		2LDK	10	61.27	"
	H14	1LDK	12	48.37	"
		2LDK	12	61.27	"
		3LDK	12	77.30	"
	H16	1LDK	4	48.37	"
		2LDK	4	61.27	"
		3LDK	4	77.30	"
	H18	2LDK	2	63.48	"
		3LDK	2	75.88	"
	H20	2LDK	2	63.48	"
		3LDK	2	75.88	"
	S54	3DK	4	59.10	東栄第2団地
	S55	3DK	8	62.99	"
	S56	3LDK	8	65.16	"
	S57	3LDK	4	63.69	"
	S58	3LDK	8	67.41	東栄第3団地
	S59	3LDK	4	68.37	"
	S60	3LDK	4	68.37	"
	S63	3LDK	4	72.91	"
	S61	3LDK	2	68.04	ひがつら団地
S62	3LDK	4	68.04	"	
元	3LDK	4	67.97	"	
H2	3LDK	4	67.97	"	
H3	3LDK	2	67.97	"	
節婦町	H16	1LDK	2	46.07	グリーン団地
		2LDK	2	54.25	"
	H17	2LDK	1	54.25	"
		3LDK	2	70.00	"
	H18	1LDK	2	46.07	"
		2LDK	1	54.25	"
		3LDK	1	70.00	"
	S44	2DK	4	50.00	漁家向団地
	S45	2DK	4	50.00	"
	S51	2DK	2	42.99	節婦団地
		3DK	2	49.14	"
H2	1LDK	6	46.77	ふれあいタウン	
H4	1LDK	4	48.39	"	
	2LDK	4	58.14	"	
H5	3LDK	10	71.27	"	

■ 住宅等新築の状況 (各年1月1日現在)

資料 固定資産概要調査書

区分	令和2年		令和3年		令和4年		令和5年		令和6年							
	戸数	戸	面積	㎡	戸数	戸	面積	㎡	戸数	戸	面積	㎡				
木造	専用住宅	21		2,715	4		588	6		678	11		1,264	6		556
	共同住宅・寄宿舎	1		179					3		511	2		161		
	併用住宅							1		161						
非木造	ア住宅 パート ト	鉄骨造														
		軽量鉄骨造	1		81											
		鉄筋コンクリート造														

■自動車登録台数 (各年3月31日現在)

資料 室蘭運輸支局、税務課

年	総車両数	乗用車	貨物用	乗合(バス)	特殊用途	軽自動車	小型二輪
平成31年	5,640	2,462	786	16	166	2,147	63
令和2年	5,538	2,460	801	16	167	2,032	62
3年	5,566	2,449	819	16	171	2,051	60
4年	5,593	2,417	826	15	179	2,088	68
5年	5,431	2,408	836	17	181	1,912	77
6年	5,315	2,338	824	16	183	1,877	77

注 平成31年までの軽自動車数は室蘭運輸支局より
令和2年からの軽自動車数は税務課より

■道路の状況 (令和6年4月1日現在)

資料 建設水道課

区分	本数	実延長(km)	改良済延長(km)	舗装済延長(km)	改良率(%)	舗装率(%)
国道	1	14.0	14.0	14.0	100.0	100.0
道道	4	75.8	72.5	72.5	95.6	95.6
町道	218	246.3	218.5	212.6	88.7	86.3
合計	223	336.1	305.0	299.1	90.7	88.9

■給水栓の状況 (令和6年12月31日現在)

資料 建設水道課

区分	総数	計量栓
新冠町簡易水道	2,464	2,123

■下水道の普及状況 (各年度3月31日現在)

資料 建設水道課

年度	管きよ延長		許可面積 A(%)	行政区域内 人口B(人)	供用開始区域(告示)		処理普及率	
	単年度 (km)	累計 (km)			面積 C(%)	人口 D(%)	処理面積 C÷A(%)	処理人口 D÷B(%)
平成30年度	0	28.3	154.8	5,495	142.6	3,295	92.1	60.0
令和元年度	0	28.3	154.8	5,417	142.6	3,260	92.1	60.2
2年度	0	28.3	154.8	5,325	142.6	3,225	92.1	60.6
3年度	0	28.3	154.8	5,178	142.6	3,106	92.1	60.0
4年度	0	28.3	154.8	5,189	142.6	3,042	92.1	58.6
5年度	0	28.3	154.8	5,106	142.6	2,991	92.1	58.6

■じん芥・し尿処理の状況

資料 町民生活課

年度	じん芥(t)			し尿(t)		
	年間処理量	1日処理量	処理能力	年間処理量	1日処理量	処理能力
平成30年度	1,042	4.07	38	2,345	6.40	37
令和元年度	1,030	3.99	38	2,418	6.60	37
2年度	1,069	4.13	38	2,215	6.10	37
3年度	1,058	4.08	38	2,213	6.10	37
4年度	1,011	3.92	38	2,198	6.02	37
5年度	996	3.88	38	2,072	5.68	37

福祉・保健

■国民年金給付の状況（令和6年3月31日現在） 資料 町民生活課

種別	拠出年金	
	件数	金額
総数	1,860	1,312,606,445
老齢給付	1,660	1,146,647,457
障害給付	184	154,930,700
遺族給付	16	11,028,288

■国民年金第1号被保険者の状況（令和6年3月31日現在） 資料 町民生活課

年度	加入被保険者数			
	総計	強制加入	任意加入	免除率（％）
令和元年度	784	772	12	34.7
2年度	760	743	17	37.2
3年度	730	714	16	38.8
4年度	723	710	13	38.2
5年度	683	672	11	40.0

■国民健康保険に関する医療費の状況 資料 保健福祉課

年度	世帯数	被保険者数	医療費（円）	1人当り医療費（円）
令和元年度	953	1,646	556,483,336	338,082
2年度	925	1,544	496,914,934	321,836
3年度	887	1,444	497,427,263	344,479
4年度	877	1,396	454,635,589	325,670
5年度	874	1,357	508,236,747	374,530
令和4年度（道内）				421,832

注1 令和4年度の道内の値は「国民健康保険事業状況」の数値

注2 世帯数及び被保険者数は年間平均値

注3 医療費は年間合計値

■生活保護の状況（各年4月1日現在） 資料 町民生活課

年	被保護		扶助別人員			
	世帯	実人員	生活扶助	教育扶助	医療扶助	住宅扶助
平成31年	119	168	154	9	159	141
令和2年	114	162	133	8	154	131
3年	108	153	128	10	146	125
4年	101	141	129	7	139	119
5年	97	137	126	8	132	120
6年	95	117	98	6	108	100

■各種検診受診の状況（令和5年度）

資料 保健福祉課

検診名 区名	特定健康 診査	後期高齢 者健診	胃がん 検診	肺がん 検診	大腸がん 検診	子宮がん 検診	乳がん 検診	エキノコックス 症検診	乳児健診	1歳6ヶ月 健診	3歳児 健診
対象者数(人)	1,005	758	3,513	3,513	3,513	2,221	1,840		55	20	28
受診者数(人)	287	123	332	441	458	257	194	74	55	20	28
受診率(%)	28.6	16.2	13.0	12.6	13.0	17.2	16.2		100.0	100.0	100.0
要精検者数(人)	101	39	34	4	41	5	4				

■主要死因別死亡者数

資料 保健統計年報

年度	総数	不慮の 事故	悪性 新生物	心臓 疾患	肺疾患 肺炎 気管支炎	脳血管 疾患	その他
平成29年度	78	4	19	8	7	8	32
30年度	47	2	14	3	3	4	21
令和元年度	88	5	20	19	3	7	34
2年度	83	2	23	11	6	5	36
3年度	106	6	32	19	4	2	43

■新冠町立国民健康保険診療所診療状況

資料 国保診療所

年度	入院		外来		合計
	内科小児科	整形外科	内科小児科	整形外科	
令和元年度	5,148	301	12,601	3,843	21,893
2年度	5,655	285	11,002	2,763	19,705
3年度	5,079	449	10,971	2,609	19,108
4年度	3,908	366	12,309	2,896	19,479
5年度	4,270	233	10,720	3,299	18,522

■医療施設と医療従事者数（各年度4月1日現在）

資料 保健福祉課

年度	病院	一般 診療所	歯科 診療所	医師	歯科 医師	薬剤師	放射線 技師	保健師	看護師	栄養士	歯科 衛生士	理学 療法士	柔道 整復師	看護 補助者	臨床検 査技師
令和2年度		1	2	3	2	1	1	6	22	2	2	1	2	5	1
3年度		1	2	3	2	1	1	6	21	2	2	1	2	4	1
4年度		1	2	3	2	1	1	7	20	2	2	1	2	3	1
5年度		1	2	2	2	1	1	7	20	2	2	1	2	3	1
6年度		1	1	2	1	1	1	6	21	2	2	1	2	3	1

■新冠町における障がい者の状況（各年度4月1日現在）

資料 保健福祉課

種別	令和元年度	令和2年度	令和3年度	令和4年度	令和5年度	令和6年度
身体障がい者	349	329	317	311	304	312
知的障がい者	94	95	99	104	108	98
精神障がい者	77	74	73	87	89	97
合計	520	498	489	502	501	507

注 身体障がい者は、身体障がい者手帳所持者
 知的障がい者は、療育手帳所持者
 精神障がい者は、精神保健福祉手帳所持者又は精神通院医療受給者証所持者

■高齢化率の推移（各年度3月31日現在）

資料 保健福祉課

年度	総人口	65歳以上の高齢者	高齢化率
令和元年度	5,417	1,780	32.9%
2年度	5,325	1,760	33.1%
3年度	5,178	1,730	33.4%
4年度	5,189	1,723	33.2%
5年度	5,106	1,713	33.5%

■後期高齢者医療制度に関する医療費の状況

資料 保健福祉課

年度	被保険者数	医療費（円）	1人当り医療費（円）
令和元年度	911	1,004,909,298	1,103,084
2年度	905	1,032,892,220	1,141,317
3年度	884	1,068,917,460	1,209,183
4年度	869	962,517,044	1,107,615
5年度	884	1,033,232,641	1,168,815

注1 被保険者数は年間平均値

注2 医療費は年間合計値

■要介護認定者数（各年3月31日現在）

資料 保健福祉課

	平成30年度	令和元年度	令和2年度	令和3年度	令和4年度	令和5年度
要支援1	84	86	83	78	81	71
” 2	59	55	54	53	55	55
要介護1	78	76	91	75	77	72
” 2	39	47	41	48	57	59
” 3	42	40	51	48	55	45
” 4	42	41	36	42	40	37
” 5	46	43	42	42	41	36
合計	390	388	398	386	406	375

教 育

■児童生徒・教員数の状況 (各年5月1日現在)

資料 学校基本調査

年	認定こども園			小 学 校			中 学 校		
	教員数	学級数	児童数	教員数	学級数	児童数	教員数	学級数	生徒数
平成29年	29	9	166	29	20	292	16	9	140
30年	33	9	172	30	22	291	16	9	133
令和元年	34	9	165	30	19	269	15	9	150
2年	35	9	159	30	20	261	16	9	154
3年	35	9	160	32	20	259	16	9	153
4年	36	9	143	30	20	250	15	8	129
5年	38	9	123	33	20	252	15	7	129
6年	35	9	103	28	15	251	15	6	120

■中学校卒業者の状況 (各年5月1日現在)

資料 学校基本調査

年	進学者			就職者			就職進学者			その他			合 計		
	男	女	計	男	女	計	男	女	計	男	女	計	男	女	計
平成29年	30	28	58										30	28	58
30年	25	24	49							1	1	2	26	25	51
令和元年	24	19	43								1	1	24	20	44
2年	24	20	44										24	20	44
3年	25	20	45								1		25	21	46
4年	27	34	61										27	34	61
5年	20	26	46		1	1							20	27	47
6年	23	13	36	1		1							24	13	37

■幼・小・中学校施設の配置と設備の状況 (令和6年5月1日現在)

資料 学校施設台帳

施設名	人数	学級数			へき地等級	校舎面積(m ²)	屋内体育館(m ²)	学校プール	学校給食施設
		単式	複式	特別支援学級					
認定こども園ド・レ・ミ	0-2歳(保)	23	3			1,524			○
	3-5歳(保)	67	6						
	3-5歳(幼)	13							
新冠小学校	251	11		5	準	3,101	820	○	○
新冠中学校	120	3		3	準	3,096	818		○
合計 3校	474	23		8		7,721	1,638		

■文化団体・体育団体の状況 (各年度5月1日現在)

資料 社会教育課

年 度	文化協会		体育協会			
	加盟団体数	会員数	加盟団体数	会員数	スポーツ少年団	
					団体数	会員数
令和2年度	37	604	14	239	8	154
3年度	36	533	13	196	7	154
4年度	34	512	13	204	7	141
5年度	32	483	11	204	7	134
6年度	29	466	13	201	7	136

■図書プラザ蔵書数 (各年度3月31日現在)

資料 図書プラザ

年 度	蔵書数	貸出状況				町民1人当たり蔵書数
		一般書・児童書	DVD・CD等	雑誌	計	
平成30年度	92,678	44,352	3,001	3,428	50,781	16.8
令和元年度	93,220	41,048	2,240	3,025	46,313	17.2
2年度	92,249	35,874	1,749	3,025	40,648	17.3
3年度	92,589	34,217	1,378	2,474	38,069	17.8
4年度	92,672	35,262	1,427	2,741	39,430	17.9
5年度	92,927	33,411	1,208	2,557	37,176	18.2

■レコードデータ入力の状況と寄贈レコード枚数 (各年度3月31日現在)

資料 社会教育課

レコード区分	区 分	平成30年度	令和元年度	令和2年度	令和3年度	令和4年度	令和5年度
LPレコード	枚数 枚	339,785	351,688	365,402	382,874	398,811	410,495
	曲数 曲	2,388,365	2,459,980	2,536,427	2,628,040	2,765,217	2,853,058
EPレコード	枚数 枚	60,562	60,562	60,562	60,562	60,562	60,563
	曲数 曲	125,105	125,105	125,105	125,105	125,105	125,107
SPレコード	枚数 枚	48,720	48,720	48,720	48,721	48,721	48,722
	曲数 曲	97,899	97,899	97,899	97,901	97,901	97,903
ソノシート	枚数 枚	182	182	182	182	182	182
	曲数 曲	293	293	293	293	293	293
合 計	枚数 枚	449,249	461,152	474,866	492,339	508,276	519,962
	曲数 曲	2,611,662	2,683,277	2,759,724	2,851,339	2,988,516	3,076,361
寄贈レコード	枚数 枚	1,015,312	1,010,259	1,013,509	1,014,003	1,014,631	1,016,712

■レ・コード館の概要

●建築概要

敷地面積：10,503.72㎡
 構 造：鉄筋コンクリート造、一部鉄骨造、2階
 延床面積：6,035.70㎡

●建設事業費

総事業費 2,480,445千円

●施設概要

○レ・コードミュージアム
 エジソンに始まるレコードの歴史を、初期のロウ管レコードからSP、LPへの進化の過程を学習する展示や貴重な蓄音機を展示したオーディオギャラリーで構成。

○レ・コードホール
 わが国最大級の「オールホーンスピーカー」を導入したレコードコンサートホール。

○レ・コードプラザ／リスニングブース (5室)
 レ・コードバンクに保管されたレコードの一部をレ・コードプラザに展示。視聴も可能。

○レ・コードバンク
 全国の愛好者から寄せられたレコードを保存。

○町民ホール 観覧席：507席 (可動式)
 特別室 (1)・和室 (1)・リハーサル室 (1)

○シアター 観覧席：90席

○研修室 3室

○図書プラザ 蔵書数：00,000冊 (令和6年3月末現在)

○優駿の塔 (展望台) 高さ 36m

○その他 (主な収蔵蓄音機)

- ①エジソン・ティンフォイル 1878年 アメリカ～世界に現存する5台のうちの1台
- ②ファースト・グラフィフォン 1885年頃 アメリカ～試作された3台のうち、現存する1台
- ③ベルリーナ・トレードマーク型 1898年 ドイツ～イギリスの画家フランシス・バラウドの描いたフォックス・テリア犬「ニッパー」がレコードから聞こえる主人の声に耳を傾けている絵画に描かれている蓄音機。



産 業

■産業別就業人口

資料 国勢調査

年	第 1 次 産 業				第 2 次 産 業			
	農業	林業	漁業	小計	鉱業	建設業	製造業	小計
平成 7 年	1,406	43	106	1,555	3	504	170	677
12 年	1,304	25	71	1,400	2	414	98	514
17 年	1,218	18	78	1,314	7	360	86	453
22 年	1,099	20	62	1,181	1	276	76	353
27 年	995	16	59	1,070	4	251	172	427
令和 2 年	1,013	12	40	1,065	3	286	176	465

年	第 3 次 産 業							分類不能	総数
	販売小売業	金融保険 不動産業	運 輸 通信業	電気ガ ス水道	サービス業	公務	小計		
平成 7 年	357	40	113	11	599	145	1,265		3,497
12 年	390	30	111	11	673	126	1,341	2	3,257
17 年	347	29	53	15	784	122	1,350	1	3,118
22 年	282	46	73	9	789	141	1,340		2,874
27 年	292	34	71	10	885	134	1,426	11	2,934
令和 2 年	305	31	60	10	898	128	1,432		2,962

■農家戸数と農業従事者数 (各年 2 月 1 日現在)

資料 農業センサス

年	農 家 数			基幹的農業従事者 (個人経営体) 注 1
	総数	うち販売農家	うち自給的農家	
平成 22 年	261	251	10	428
27 年	224	219	5	371
令和 2 年	195	192	3	310

注 1 自営農業に主とした従事した世帯員（農業就業人口）のうち、ふだんの主な状態が「主に仕事（農業）」である者

注 2 農林業センサスの調査項目変更に伴い、令和 2 年より掲載内容一部変更

■経営土地種類別農家数と面積 (各年 2 月 1 日現在)

資料 農業センサス

年	農用地 総面積 (ha)	田 (ha)				畑 (ha)				樹 園 地	
		総 数		うち稲を作った面積		総 数		うち牧草専用地			
		戸数	面積	戸数	面積	戸数	面積	戸数	面積	戸数	面積
平成 12 年	5,031	106	494	85	387	331	4,527	221	3,205	7	9
17 年	5,989	87	470	53	249	272	5,518	191	3,935	2	0
22 年	6,243	76	395	37	195	264	5,840	235	5,355	4	7
27 年	5,987	57	333	29	179	235	5,650	209	5,190	1	4
令和 2 年	5,604	28	203	25	159	223	5,401	175	4,979	0	0

■家畜頭羽数（各年2月1日現在）

資料 肉畜等に関する調査、軽種馬統計、定期報告書

年	乳用牛		肉用牛		軽種馬		豚		鶏	
	戸数	頭数	戸数	頭数	戸数	頭数	戸数	頭数	戸数	羽数
令和2年	32	2,348	35	3,745	127	2,816	2	13,854	1	5,000
3年	30	2,199	35	3,685	121	2,908	2	15,944	1	5,000
4年	31	2,096	31	3,571	121	2,785	2	15,451	1	5,500
5年	28	2,008	31	3,580	120	2,829	2	13,814	1	6,000
6年	26	1,834	28	2,553	117	2,986	2	12,541	1	6,000

■森林面積と蓄積量（令和6年3月31日現在）

資料 北海道林業統計、森林調査簿

所有	面積 (ha)					蓄積 (千m ³)		
	立木地		無立木地	その他	合計	針葉樹	広葉樹	合計
	天然林	人工林						
国有林	28,557	6,385	27	2,403	37,372	1,998	3,517	5,515
道有林	328	818	10	0	1,156	215	35	250
町有林	2,610	1,262	7	24	3,903	324	623	947
私有林	2,876	1,357	20	110	4,363	321	364	685
新ひだか町	237	602	13	27	879	131	65	196
個人所有林	2,639	755	7	82	3,483	190	299	489
合計	34,371	9,822	64	2,537	46,794	2,858	4,539	7,397

■人工林の面積（令和6年3月31日現在）

資料 北海道林業統計、森林調査簿

区分	カラマツ (ha)	トドマツ (ha)	アカエゾマツ (ha)	その他針葉樹 (ha)	その他広葉樹 (ha)	合計 (ha)
国有林	6,385
道有林	193	558	14	43	10	818
町有林	297	765	75	49	76	1,262
私有林	754	472	2	72	58	1,356
新ひだか町	333	227	0	28	13	601
個人所有林	421	245	2	44	43	755
合計	1,244	1,795	91	164	144	9,821

■用途別生産量（令和6年3月31日現在）

資料 日高の林産

区分	一般用材 (m ³)	合板用材 (m ³)	パルプ・チップ用材 (m ³)	その他用材 (m ³)	合計 (m ³)
カラマツ	4,628	20	3,939	261	8,848
その他針葉樹	10,555	767	5,779	627	17,728
広葉樹	235	0	2,930	0	3,165
合計	15,418	787	12,648	888	29,741

●農産物

品名	区分	令和元年	令和2年	令和3年	令和4年	令和5年	令和6年	収穫時期
水稲	作付戸数 戸	32	31	29	25	22	22	9月 ～10月
	作付面積 畝	200.3	200.3	195.5	177.9	175.7	186.5	
	出荷量 トン	537.1	569.1	630.5	512.8	459.6	432.1	
	販売額 千円	123,976	131,276	130,030	104,681	96,173	124,402	
ピーマン	作付戸数 戸	47	47	46	47	49	48	5月 ～11月
	作付面積 畝	22.3	23.6	24.8	24.4	25.4	25.4	
	出荷量 トン	1,985.7	2,154.8	2,380.4	2,158.2	2,333.4	2,532.4	
	販売額 千円	840,934	1,116,281	982,179	972,426	1,267,566	1,451,607	
アスパラ	作付戸数 戸	19	19	17	14	13	13	3月 ～9月
	作付面積 畝	5.1	4.5	4.0	3.8	3.2	3.0	
	出荷量 トン	23.7	22.2	20.1	23.9	17.9	14.3	
	販売額 千円	37,482	32,574	33,188	34,652	29,106	25,416	
かぼちゃ	作付戸数 戸	6	7	4	3	5	…	8月 ～9月
	作付面積 畝	2.0	2.3	1.7	1.6	2.2	…	
	出荷量 トン	7.5	13.6	4.1	4.4	10.9	…	
	販売額 千円	565	992	337	441	1,523	…	
ほうれん草	作付戸数 戸	6	4	5	5	3	3	5月 ～11月
	作付面積 畝	2.3	2.1	2.1	0.9	0.5	0.6	
	出荷量 トン	19.0	16.3	13.1	8.3	3.5	5.6	
	販売額 千円	9,952	8,886	5,492	4,052	1,787	3,219	
メロン	作付戸数 戸	5	5	3	4	4	4	7月
	作付面積 畝	1.0	0.8	0.7	0.8	0.8	0.8	
	出荷量 トン	15.2	10.3	10.0	11.1	10.6	13.1	
	販売額 千円	8,470	6,535	6,864	7,564	7,386	9,421	
その他	販売額 千円	22,572	26,653	14,393	20,282	15,828	12,166	
農産物合計	販売額 千円	1,043,951	1,323,197	1,172,483	1,144,098	1,419,369	1,626,231	

注 令和6年より「かぼちゃ」については「その他」に合算しています。

●軽種馬

品名	区分	令和元年度	令和2年度	令和3年度	令和4年度	令和5年度	令和6年度
軽種馬 (サラブレッド)	市場上場頭数 頭	449	401	463	505	515	499
	売却頭数 頭	330	315	349	357	401	403
	売却額 千円	1,995,874	1,950,630	2,425,830	2,672,560	3,261,800	3,218,160

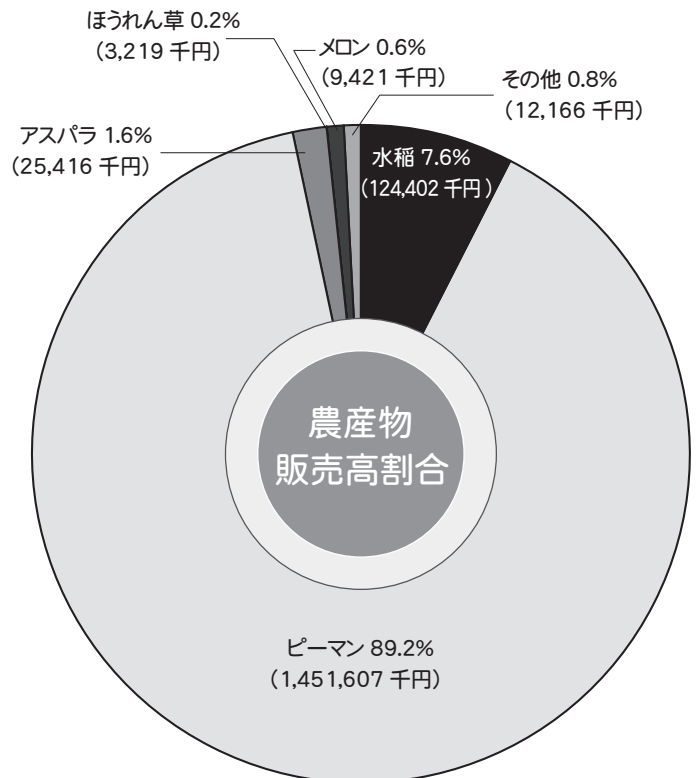
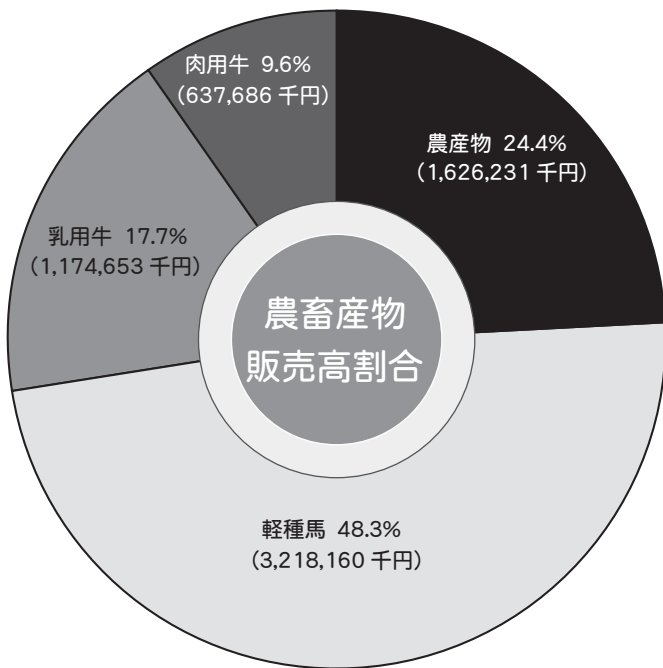
●乳用牛

品名	区分	令和元年度	令和2年度	令和3年度	令和4年度	令和5年度	令和6年度
乳用牛	戸数 戸	35	33	33	31	31	27
	出荷量 トン	11,540	12,080	12,058	11,621	9,729	10,452
	総乳代 千円	1,083,519	1,180,085	1,148,600	1,099,969	1,009,969	1,174,653

●肉用牛

品名	区分	令和元年度	令和2年度	令和3年度	令和4年度	令和5年度	令和6年度
黒毛和牛 (素牛)	戸数 戸	35	36	37	35	32	30
	売却頭数 頭	1,008	1,061	1,033	1,083	1,000	946
	売却額 千円	779,225	715,913	782,500	760,438	591,835	520,519
黒毛和牛 (肥育)	戸数 戸	7	6	6	9	9	6
	売却頭数 頭	152	143	133	135	109	93
	売却額 千円	195,878	161,046	168,757	166,938	134,891	114,890
交雑種 (F1素牛)	戸数 戸	1	2	1	3	2	2
	売却頭数 頭	7	3	2	17	40	9
	売却額 千円	3,588	1,179	688	4,307	9,037	2,277
交雑種 (F1肥育)	戸数 戸	1			1		
	売却頭数 頭	1			1		
	売却額 千円	281			838		
肉用牛 合計	戸数 戸	38	38	40	39	36	32
	売却頭数 頭	1,168	1,207	1,168	1,236	1,149	1,048
	売却額 千円	978,972	878,138	951,945	932,521	735,762	637,686

■新冠町の農畜産物販売高割合（令和6年度）



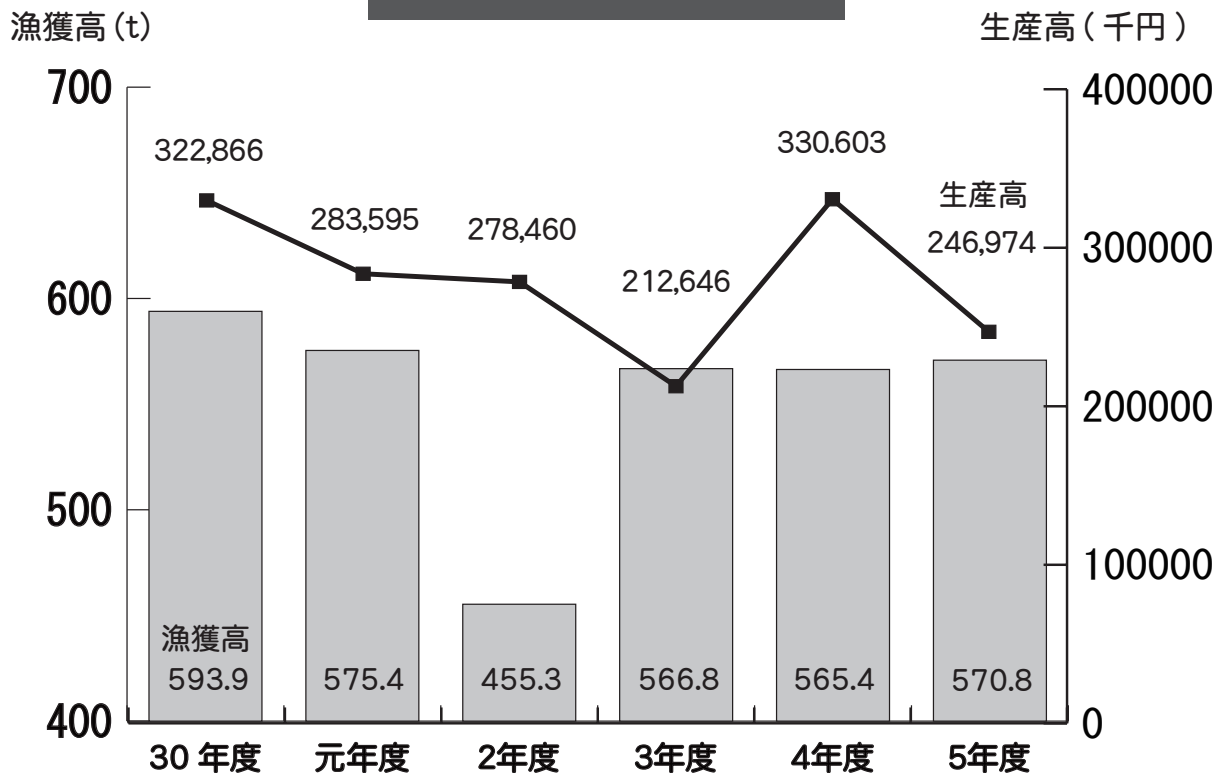
年度別主要魚種別漁獲状況 (各年度3月31日現在)

資料 産業課

区分	平成30年度		令和元年度		令和2年度		令和3年度		令和4年度		令和5年度	
	数量(t)	金額(千円)	数量(t)	金額(千円)	数量(t)	金額(千円)	数量(t)	金額(千円)	数量(t)	金額(千円)	数量(t)	金額(千円)
秋さけ	282.7	192,737	280.7	159,919	191.9	163,510	69.4	63,785	227.3	185,329	42.8	37,038
松川かれい	1.3	2,228	0.9	1,669	0.5	749	0.7	840	2.0	2,528	1.9	2,962
かれい・ひらめ	9.9	2,824	8.8	2,742	8.4	2,777	11.5	3,625	8.5	2,683	14.2	4,557
たこ	102.7	73,984	130.0	58,869	131.5	61,750	138.9	99,834	84.2	78,916	120.7	120,580
ほっき	12.9	4,938	12.4	4,737	5.5	1,361	14.0	5,150	9.6	4,745	17.5	7,201
貝類	64.2	13,303	45.5	9,944	43.8	8,596	43.5	8,276	64.8	15,336	78.6	13,869
なまこ	1.1	5,034	2.8	13,503	2.2	10,094	1.3	6,590	1.7	9,922	1.1	4,375
毛ガニ	1.9	10,204	3.2	14,689	1.8	9,924	0.6	2,925	0.6	3,425	0.4	3,047
昆布	6.1	8,057	3.8	5,833	8.6	14,237	3.8	5,769	6.5	10,363	2.7	4,388
その他	111.1	16,557	87.3	11,690	61.1	5,462	283.1	15,852	160.2	17,356	290.9	48,957
合計	593.9	329,866	575.4	283,595	455.3	278,460	566.8	212,646	565.4	330,603	570.8	246,974

注1 数量(t)の合計欄数値は、十キロ以下切り捨て、金額(千円)の合計欄数値は、百円以下切り捨てにより計上
 注2 各区分の数量(t)は、十キロ単位を四捨五入、金額(千円)は、百円単位を四捨五入により計上
 注3 区分の「その他」の欄は、合計より各区分を減したものを計上

漁獲高・生産高推移表



■観光資源（令和6年12月31日現在）

資料 企画課

	名称	所在地	規模	備考
山岳	幌尻岳	岩清水	標高 2,052 m	日高山脈襟裳十勝国立公園
	トッタベツ岳	〃	〃 1,959 m	日高山脈襟裳十勝国立公園
	エサオマントッタベツ岳	〃	〃 1,902 m	日高山脈襟裳十勝国立公園
	イドンナップ岳	〃	〃 1,752 m	日高山脈襟裳十勝国立公園
	笹山岳	〃	〃 806 m	
湖沼	幌尻湖	〃	標高 726 m 面積 33 ha	日高山脈襟裳十勝国立公園
	にいかっぷ湖	〃	標高 320 m 面積 435 ha	
	七ツ沼カール	〃		日高山脈襟裳十勝国立公園
景観	岩清水溪谷	〃		
史跡	判官館	高江		
	御野立所公園	大狩部		トド岩供養碑・行啓記念碑
自然現象	新冠泥火山	高江		北海道指定特別天然記念物
	太陽のクロビイタヤ	太陽		別名ミヤベイタヤ
植物	八木の屋敷林	高江		
	矢沢のかしわ	緑丘		
牧場	日高軽種馬共同育成センター	節婦町		
	町営元神部牧野	東川		
	ビッグレッドファーム	明和		
	優駿スタリオンステーション	朝日		
	サラブレッド銀座	高江～緑丘	1丁目～6丁目（8km）	
乗馬	にいかっぷホロシリ乗馬クラブ	西泊津		
	遊馬ランドグラスホッパー	古岸		
公園	判官館森林公園	高江		
まつり	にいかっぷふるさと祭り	本町		7月中旬
温泉	新冠温泉ホテルヒルズ	西泊津		
その他	新冠町レ・コード館	中央町		
	道の駅サラブレッドロード新冠	〃		
	ハイセイコー号馬像	〃		
	西泊津ヒルズパーク パークゴルフ場	西泊津	36 ホール	4月下旬～11月中旬
	優駿の碑	中央町	62 基	町内生産G I 馬碑
	優駿メモリアルパーク優駿記念館	朝日		オグリキャップ馬像・4月中旬～10月中旬
	太陽の森ディマシオ美術館	太陽		

■幌尻岳登山行程

資料 企画課

	新冠市街地	泉～新冠ダム	新冠ダム ～奥新冠発電所	奥新冠発電所 ～新冠ポロシリ山荘	新冠ポロシリ山荘 ～幌尻岳
距離（km）	23	27	18	17.7	
所要時間（時間）	0：25	1：10	0：45	6：00	5：00
交通機関	車	車	車	徒歩	徒歩

■名勝旧跡案内

北海道文化財天然記念物 **新冠泥火山**

指定 昭和43年 1月18日

新冠泥火山は、高江低地帯内に配列している八つの泥丘よりできており、現在は僅かにガス、泥土を噴出するものがあるだけで、あまり活動的ではありませんが、これだけ大規模な泥火山は、あまり例がないため注目されています。

この泥火山群は数百年以上前にできたものと推定されていますが、昭和27年3月4日の十勝沖地震の際新しい割目があらわれて、ガスや泥土が噴出したため「日高新山の出現」として新聞で報道されたことがあります。

天然記念物としての指定は、その形態の顕著な第7丘および第8丘です。泥火山は非火山性の油田地帯に関係することが多く、地層の軟弱点からガスや水、泥土が噴出累積したもので、世界的なものは、バクー油田や、台湾、南樺太に著しいものがあります。現在の日本では、新冠泥火山ほど大きなものはあまり例がなく、学術的にも貴重です。

昭和57年3月24日の浦河沖地震（震度6）により、50センチ程隆起し直径20メートルにわたる放射状の亀裂が入りました。また、平成15年9月26日の十勝沖地震（震度6弱）によっても噴泥現象が発生し、第8丘において約30メートルにわたり放射状の亀裂が入り、泥塊・砂岩礫・泥水の噴出が見られました。さらに、平成20年9月11日の十勝沖地震、平成30年9月6日の胆振東部地震においても同じような現象が確認されました。

今後も、大きな地震に伴って活動する可能性が考えられ、多くの地質研究者からその動向が注目されています。



■判官館森林公園の概要

判 官 館



新冠川口にそびえ立つ、本町自慢の一大岩壁でおよそ800年の昔、源九郎判官義経が兄頼朝の迫害から逃れてえぞの地に亡命し、この要害の地に館を築き、身を安めたところといわれ、義経に恋したピリカメノコが両親の反対に世をはかなみ、ここから身を投じたという悲しい伝説があります。

また、寛文9年にシベチャリの英雄シャクシャインが、謀殺された悲哀の物語を残しているところでもあり、江戸時代の末期には幕府の会所が置かれていたと言われています。

全体が広葉樹の原生林におおわれ、草花の種類も豊富であり「幻の花」とも言われているクマガイソウも咲くなど、海岸近くとしては非常にめずらしいところであり、町民からもふるさとの森として親しまれ、林をぬうように山頂まで遊歩道がつくられています。

昭和56年8月に「判官館森林公園」としてオープン。総面積約66ヘクタールの広大な自然公園にフィールドアスレチック、キャンプ場などを整備、自然との対話を楽しむことができます。また、キャンプ場に隣接したバンガロー9棟や、多目的広場も順次加わり、アウトドアの魅力が満載です。

判官館森林公園の概要

・総合案内施設	1棟
・休憩所	2棟
・林間キャンプ場	11,000㎡
テント床	20ヵ所
炊事施設	2棟
・林間駐車場	1,080㎡
・林間広場	3,039㎡
・多目的広場	12,368㎡
・木製遊具	2基
・林間歩道	
普通歩道	2,546m
見切縁付歩道	195m
木 段	470m
木 道	154m
さ ん 道	28m
・トイレ	3基
・バンガロー	9棟
・バーベキューハウス(79.2㎡)	1棟

治 安

■火災発生状況 (各年12月31日締め)

資料 日高中部消防組合消防年報

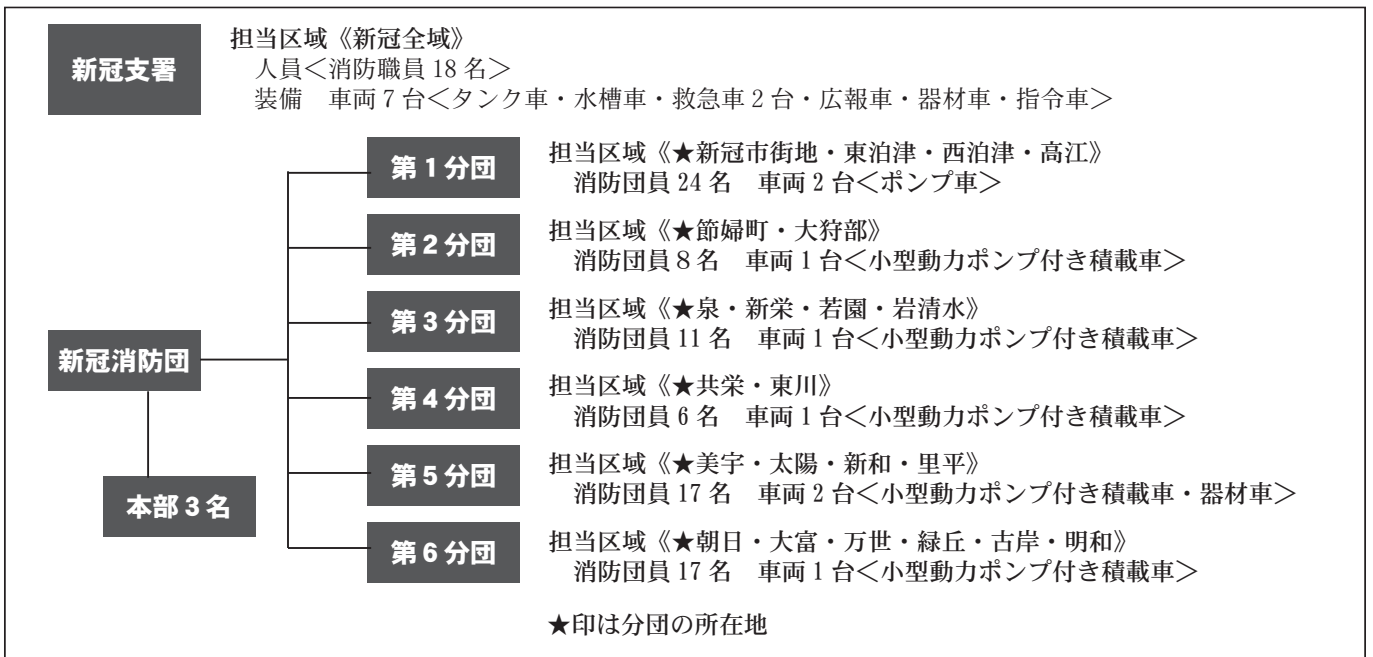
年	火災種別							死傷者		焼損面積			損害額
	建物	林野	車両	船舶	その他	爆発	計	負傷者	死者	床面積 (㎡)	表面積 (㎡)	林野・その他 (㎡)	損害額 (千円)
令和元年	3		2				5			437.84	22.44	0.0527	22,030
2年	1				2		3		1			0.001	
3年	2		3				5		1	294.84	0.83	0.83	8,155
4年	2		1		4		7			302.22	10.80	0.65515	21,660
5年	1		3		1		5				0.7		356
6年			2		2		4						967

■救急業務状況 (令和6年)

資料 日高中部消防新冠支署

年	合計	火災	自然災害	水難	交通事故	労働災害	運動競技	一般負傷	加害	自損行為	急病	その他	不搬送
出場件数	310				19	19		37		2	154	79	
搬送件数	292				15	19		36		2	145	75	18
搬送人員	292				15	19		36		2	145	75	

■消防組織・施設の概況 (令和7年1月1日現在)



■交通事故発生状況 (各年12月31日締め)

資料 町民生活課

年	発生件数	傷者	死者
令和元年	7	9	0
2年	3	3	0
3年	8	8	1
4年	7	12	0
5年	7	3	0
6年	6	9	0

税・財政

■一般会計決算額

●歳入

区 分	令和元年度		令和2年度		令和3年度		令和4年度		令和5年度		
	決算額	構成比	決算額	構成比	決算額	構成比	決算額	構成比	決算額	構成比	
	(千円)	(%)	(千円)	(%)	(千円)	(%)	(千円)	(%)	(千円)	(%)	
自主財源	町 税	714,803	11.5	718,595	9.9	728,462	11.5	728,367	9.1	751,724	11.6
	分担金及び負担金	16,707	0.2	6,358	0.1	4,816	0.1	4,732	0.1	4,753	0.1
	使用料及び手数料	119,566	1.9	114,250	1.6	112,661	1.8	115,932	1.5	114,404	1.8
	財産収入	84,500	1.4	69,066	1.0	108,150	1.7	84,594	1.1	75,905	1.2
	寄附金	54,917	0.9	135,893	1.9	308,056	4.9	370,806	4.6	349,276	5.4
	繰入金	224,352	3.6	204,107	2.8	211,814	3.3	219,829	2.8	269,290	4.2
	繰越金	80,725	1.3	127,926	1.8	88,628	1.4	123,328	1.6	104,340	1.6
	諸収入	452,974	7.3	399,289	5.5	223,949	3.5	176,075	2.2	135,117	2.1
依存財源	地方譲与税	79,841	1.3	81,546	1.1	82,208	1.3	81,821	1.0	82,793	1.3
	地方特例交付金	21,939	0.3	5,082	0.1	8,611	0.1	2,426	0.0	2,376	0.0
	地方消費税交付金	104,058	1.7	127,423	1.7	137,920	2.2	140,957	1.8	141,253	2.2
	利子割交付金	444	0.0	547	0.0	413	0.0	270	0.0	247	0.0
	配当割交付金	1,468	0.0	1,335	0.0	2,144	0.0	2,012	0.0	2,310	0.0
	株式等譲渡所得割交付金	965	0.0	1,639	0.0	2,626	0.0	1,642	0.0	2,669	0.0
	環境性能割(自動車取得税)交付金	11,063	0.2	5,367	0.1	5,385	0.1	6,880	0.1	8,752	0.1
	法人事業税交付金			4,614	0.1	8,564	0.1	9,714	0.1	10,878	0.2
	地方交付税	2,639,679	42.5	2,669,871	36.8	2,955,030	46.5	2,896,685	36.2	2,808,775	43.4
	交通安全対策特別交付金	742	0.0	926	0.0	898	0.0	829	0.0	838	0.0
	国庫支出金	636,675	10.3	1,410,400	19.4	608,618	9.6	855,028	10.7	1,063,840	16.4
	道支出金	223,164	3.6	234,336	3.2	277,215	4.4	1,793,560	22.4	227,630	3.5
町 債	742,417	12.0	939,734	12.9	473,343	7.5	378,472	4.7	320,165	4.9	
合 計	6,210,999	100.0	7,258,304	100.0	6,349,511	100.0	7,993,959	100.0	6,477,335	100.0	

注1 自動車取得税交付金は、令和2年度より環境性能割交付金に名称変更

注2 法人事業税交付金は、令和2年度より新設

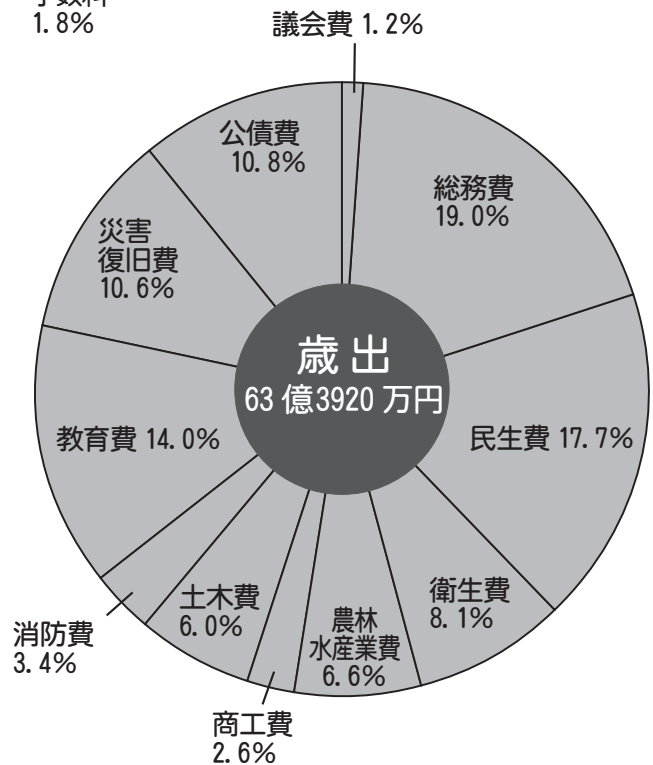
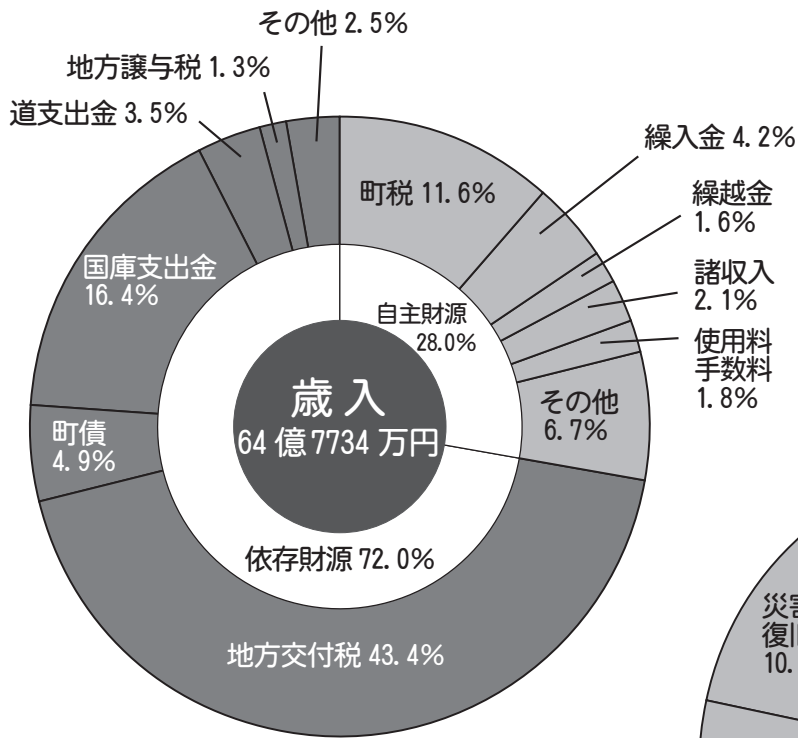
●歳出(目的別)

区 分	令和元年度		令和2年度		令和3年度		令和4年度		令和5年度	
	決算額	構成比	決算額	構成比	決算額	構成比	決算額	構成比	決算額	構成比
	(千円)	(%)	(千円)	(%)	(千円)	(%)	(千円)	(%)	(千円)	(%)
議会費	73,326	1.2	77,342	1.1	78,033	1.3	78,333	1.0	77,066	1.2
総務費	1,511,543	25.0	1,493,607	20.8	1,239,455	19.9	1,249,035	15.8	1,206,861	19.0
民生費	983,658	16.3	1,596,202	22.3	1,237,899	19.9	1,324,323	16.8	1,119,652	17.7
衛生費	438,528	7.3	444,828	6.2	492,173	7.9	526,684	6.7	514,655	8.1
農林水産業費	490,019	8.1	462,268	6.5	520,651	8.4	2,050,805	26.0	420,412	6.6
商工費	381,944	6.3	518,952	7.2	345,313	5.5	146,008	1.9	163,777	2.6
土木費	348,752	5.8	430,551	6.0	447,855	7.2	462,200	5.8	379,197	6.0
消防費	224,646	3.7	467,493	6.5	236,868	3.8	250,833	3.2	216,703	3.4
教育費	808,263	13.4	913,162	12.7	853,207	13.7	860,472	10.9	887,520	14.0
災害復旧費	5,549	0.1	4,860	0.1	6,237	0.1	201,123	2.5	669,952	10.6
公債費	770,523	12.8	760,411	10.6	768,492	12.3	739,803	9.4	683,408	10.8
合 計	6,036,751	100.0	7,169,676	100.0	6,226,183	100.0	7,889,619	100.0	6,339,203	100.0

●歳出（性質別）

区 分	令和元年度		令和2年度		令和3年度		令和4年度		令和5年度	
	決算額	構成比	決算額	構成比	決算額	構成比	決算額	構成比	決算額	構成比
	(千円)	(%)	(千円)	(%)	(千円)	(%)	(千円)	(%)	(千円)	(%)
人件費	950,260	15.7	1,164,578	16.2	1,181,835	19.0	1,067,979	13.5	1,127,318	17.8
物件費	1,112,362	18.4	1,030,592	14.4	1,153,819	18.5	1,124,136	14.3	1,059,712	16.7
維持補修費	130,847	2.2	154,475	2.2	175,453	2.8	166,816	2.1	140,972	2.2
補助費	688,770	11.4	1,360,595	19.0	820,605	13.2	863,677	11.0	481,796	7.6
扶助費	368,032	6.1	386,810	5.4	551,766	8.9	490,482	6.2	775,093	12.2
投資出資貸付金	25,112	0.4	24,600	0.3	19,240	0.3	16,960	0.2	18,432	0.3
繰出金	480,223	8.0	513,545	7.2	497,284	8.0	552,281	7.0	550,324	8.7
積立金	210,642	3.5	244,673	3.4	503,488	8.1	520,949	6.6	462,425	7.3
公債費	770,523	12.8	760,411	10.6	768,492	12.3	739,803	9.4	683,408	10.8
単独事業費	430,954	7.1	801,346	11.1	309,836	5.0	196,356	2.5	193,001	3.0
補助事業費	863,477	14.3	723,191	10.1	238,128	3.8	1,949,057	24.7	176,982	2.8
災害復旧費	5,549	0.1	4,860	0.1	6,237	0.1	201,123	2.5	669,740	10.6
合 計	6,036,751	100.0	71,169,676	100.0	6,226,183	100.0	7,889,619	100.0	6,339,203	100.0

令和5年度決算額



■特別会計（決算額・予算額）

（千円）

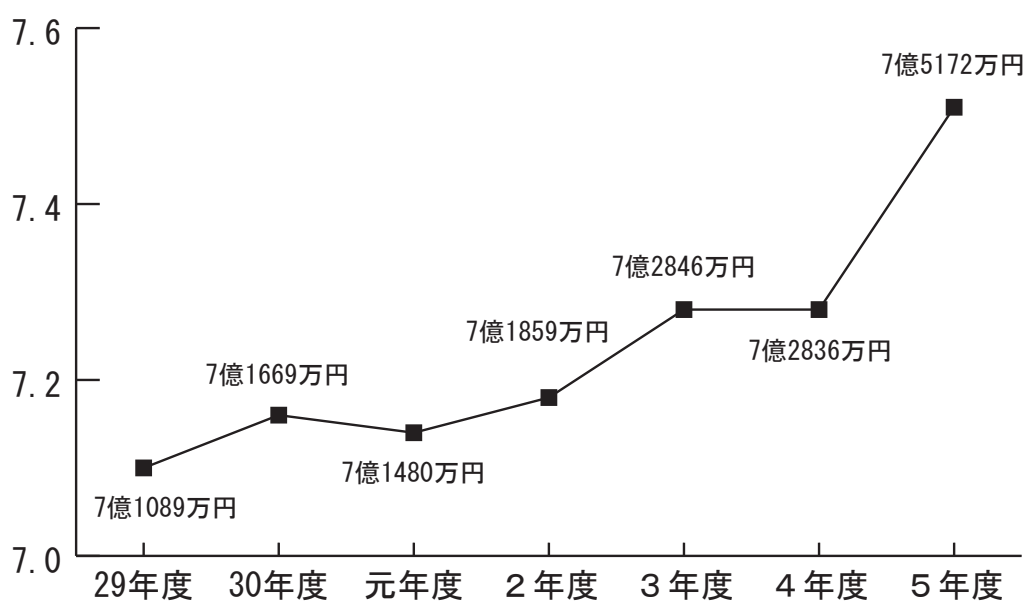
区 分		決 算 額					当初予算額
		令和元年度	令和2年度	令和3年度	令和4年度	令和5年度	令和6年度
簡易水道事業特別会計 ※令和6年度からは簡易水道事業会計	歳入	288,278	229,958	255,719	263,353	238,002	332,774
	歳出	283,755	221,326	243,619	260,065	233,092	389,859
下水道事業特別会計 ※令和6年度からは下水道事業会計	歳入	174,129	193,459	221,870	210,851	188,247	234,636
	歳出	173,079	192,217	220,677	209,919	186,512	271,811
国民健康保険特別会計事業勘定	歳入	943,917	884,748	841,892	777,484	832,596	819,688
	歳出	922,483	878,958	835,637	774,058	831,038	819,688
後期高齢者医療特別会計	歳入	76,578	83,832	84,126	84,963	86,466	93,322
	歳出	76,367	83,588	84,008	84,598	86,218	93,322
介護サービス事業特別会計	歳入	333,413	378,400	353,881	299,658	298,915	304,574
	歳出	326,118	354,937	347,825	294,208	290,331	304,574
国民健康保険診療所事業特別会計	歳入	460,498	532,011	528,134	534,824	498,636	571,387
	歳出	430,463	505,008	482,777	461,732	487,276	571,387

■町税収入（決算額）

（千円）

税 区 分	平成29年度	平成30年度	令和元年度	令和2年度	令和3年度	令和4年度	令和5年度
町民税	307,968	316,990	322,607	329,848	354,336	335,496	354,227
固定資産税	344,812	341,427	332,759	330,973	315,003	328,751	332,879
軽自動車税	15,053	15,353	16,176	17,075	17,535	18,894	18,915
入湯税	14,451	14,347	14,370	11,494	9,322	11,265	12,290
町たばこ税	28,608	28,575	28,891	29,205	32,266	33,961	33,413
合 計	710,892	716,692	714,803	718,595	728,462	728,367	751,724

（億） 町税収入の推移

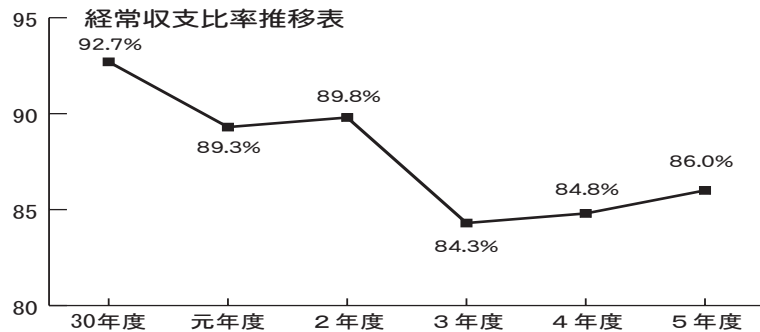


■一般会計各財政指標

経常収支比率

30年度	92.7
元年度	89.3
2年度	89.8
3年度	84.3
4年度	84.8
5年度	86.0
5年度管内平均	88.1
〃全道町村平均	85.6

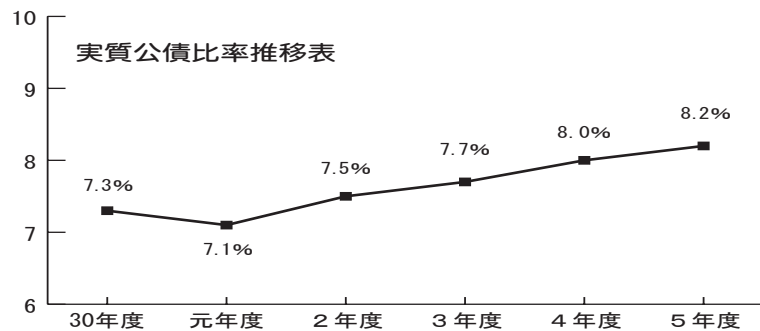
財政構造上の弾力性を判断する指標として用いられ、通常75%におさまることが、妥当と考えられており、数値が高いほど財政が硬直化していることになる。



実質公債費比率

30年度	7.3
元年度	7.1
2年度	7.5
3年度	7.7
4年度	8.0
5年度	8.2
5年度管内平均	10.2
〃全道町村平均	9.2

平成17年度決算から新たに取り入れられた町の会計全般における借金の返済額を示す指標。3ヵ年平均の値が、一定の値を超えると地方債借入の制約を受ける。



財政力指数

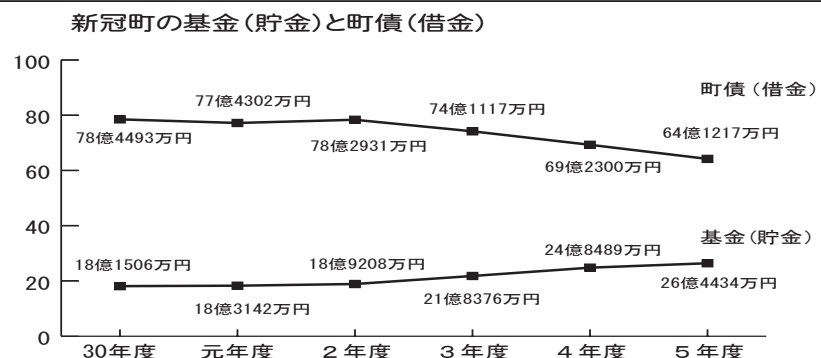
30年度	0.218
元年度	0.227
2年度	0.230
3年度	0.220
4年度	0.220
5年度	0.220
5年度管内平均	0.230
〃全道町村平均	0.252

数値が「1」に近いほど良いとされ、数値が低いほど町税等の自主的財源が乏しく、国から受ける普通交付税への依存度が高いことを示す。依存度が高いほど普通交付税が削減された場合に大きな影響を受けるため、不安定な財政運営をすることとなる。なお、人口が少なく税収の少ない小規模自治体ほど当該数値は低くなるため、数値が低いことが一概に財政悪化しているわけではなく、収入が少ないなかで、その町に見合った運営をすることが重要となる。

将来負担比率

30年度	7.9
元年度	6.0
2年度	6.9
3年度	-
4年度	-
5年度	-
5年度管内平均	20.1
〃全道町村平均	15.7

平成19年度決算から新たに取り入れられた町が抱える実質的な借金の残高が、後年次にどれだけ負担となるかを示す指標。350%を超えると財政の早期健全化団体に指定され、様々な対策による改善が求められる。



■一般会計当初予算 (令和6年度)

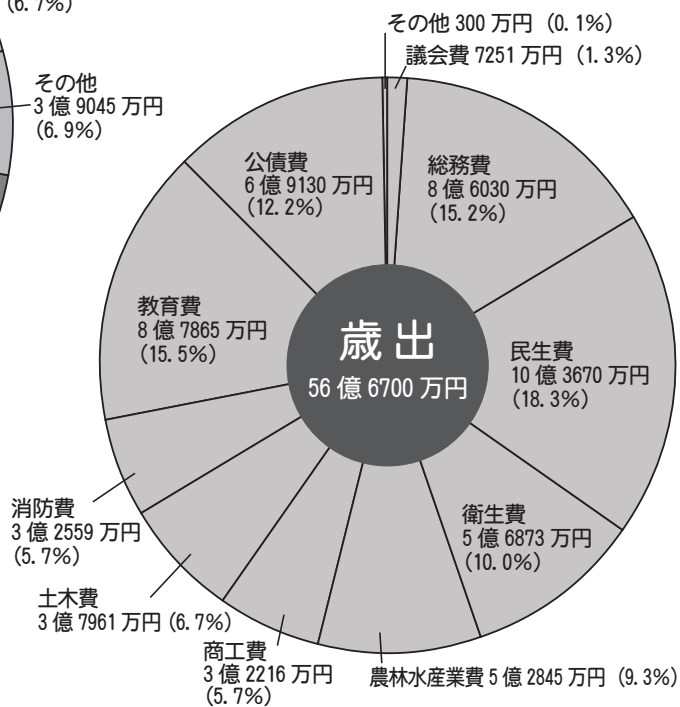
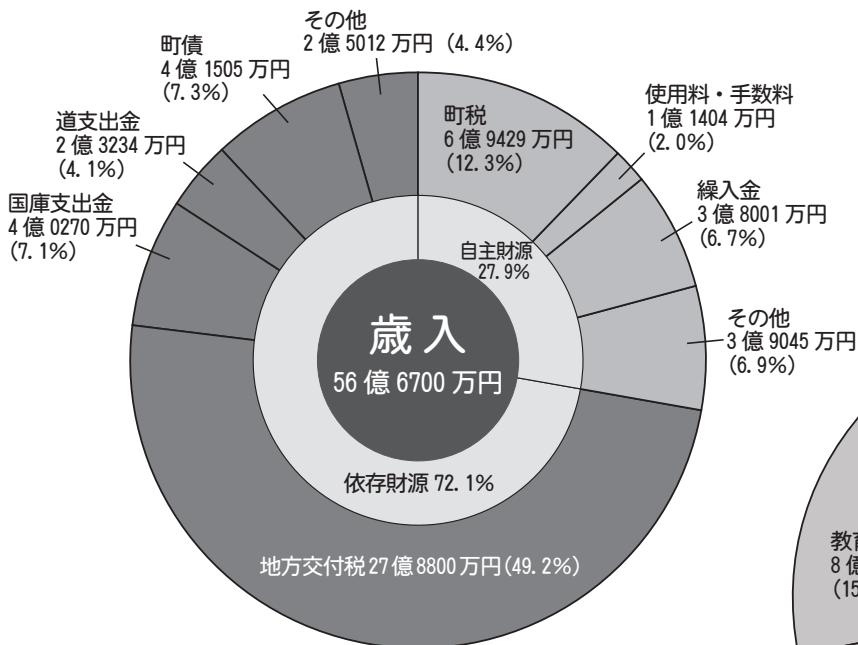
歳入

区 分		予算額 (千円)	構成比 (%)
自主 財源	町 税	694,290	12.3
	分 担 金 及 び 負 担 金	4,664	0.1
	使 用 料 及 び 手 数 料	114,037	2.0
	財 産 収 入	67,038	1.2
	寄 付 金	101,001	1.8
	繰 入 金	380,014	6.7
	繰 越 金	30,000	0.5
	諸 収 入	187,742	3.3
依 存 財 源	地 方 譲 与 税	87,920	1.6
	地 方 特 例 交 付 金	2,300	0.0
	地 方 消 費 税 交 付 金	136,400	2.5
	利 子 割 交 付 金	200	0.0
	配 当 割 交 付 金	1,700	0.0
	株 式 等 譲 渡 所 得 割 交 付 金	2,400	0.0
	環 境 性 能 割 交 付 金	7,600	0.1
	法 人 事 業 税 交 付 金	10,900	0.2
	地 方 交 付 税	2,788,000	49.2
	交 通 安 全 対 策 交 付 金	700	0.0
	国 庫 支 出 金	402,704	7.1
道 支 出 金	232,343	4.1	
町 債	415,047	7.3	
合 計	5,667,000	100.0	

歳出 (目的別)

区 分	予算額 (千円)	構成比 (%)
議 会 費	72,512	1.3
総 務 費	860,298	15.2
民 生 費	1,036,696	18.3
衛 生 費	568,729	10.0
農 林 水 産 業 費	528,452	9.3
商 工 費	322,163	5.7
土 木 費	379,612	6.7
消 防 費	325,594	5.7
教 育 費	878,645	15.5
災 害 復 旧 費	5	0.0
公 債 費	691,294	12.2
予 備 費	3,000	0.1
合 計	5,667,000	100.0

令和6年度予算額



行政・議会

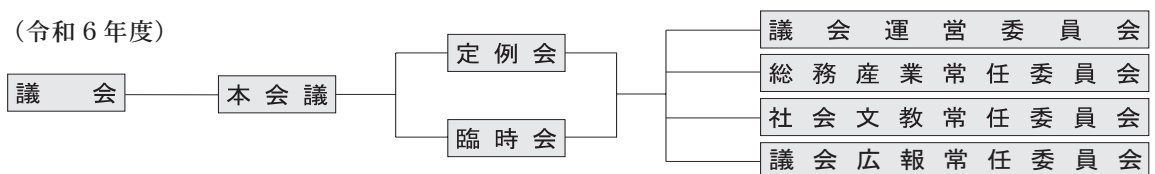
■行政機構図

(令和6年4月1日)

特別職	3
職員総数	166
町長の部局	122
議会事務局	2
農業委員会事務局	2
教育委員会事務局	40



■議決機関 (令和6年度)



■町議会活動の状況 (令和6年)

資料 議会事務局

定例会			臨時会			提出議案		一般質問		常任委員会等日数				特別委員会日数			全 員 協 議 会
回数	会期 延日数	会議 日数	回数	会期 延日数	会議 日数	総数	否決数	延人数	延件数	常任委員会			議会 運営	予算	決算	その他	
										総産	社文	広報					
4	32	10	5	5	5	112	0	29	38	7	5	8	15	3	4	1	15

■町議会議員条例定数等の状況 (令和6年5月1日)

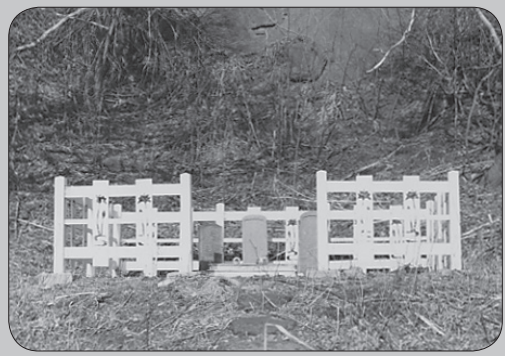
資料 総務課

区分	昭和58年	昭和62年	平成3年	平成7年	平成11年	平成15年	平成19年	平成23年	平成27年	令和元年	令和5年
条例定数	18	18	18	16	16	16	12	12	12	12	11
有権者数	4,747	4,826	4,785	4,809	4,965	5,016	4,841	4,710	4,613	4,501	4,192
投票率(%)	93.60	91.84	91.45	90.50	89.81	87.28	84.26	79.58	76.50	76.03	69.75

沿革

新冠とは、昔アイヌ語で「ピポク」(岩の陰)と呼ばれていたが文化6年「ニカプ」(ニレの木)と改名それに新冠の字を当てて地名としている。この地に住むアイヌが、「ニカプ」の皮で作った着物を着ていてその色が茶褐色を帯びた特有のものであったからだという。

年号	できごと
慶長年間	新冠場所のはじまり。
寛政10年	近藤重蔵判官館に源義経をまつる。
11年	新冠場所を新冠会所と改名する。
文化4年	新冠は南部藩の支配下に入る。
明治元年	エゾを北海道と改め11カ国86郡とし、このとき新冠郡と定まる。
2年	この地方は日高国と命名公布され高田篤太郎が新冠御用達に任命される。
4年	淡路島主稲田邦植の支配下となるが、8月開拓使の直轄となる。
5年	新冠郡を中心として2億余万坪の用地を決め牧場設置が決定。新冠会所は新冠駅通所と改められる。
6年	新冠牧場の整備に着手、現在の朝日と高江の境界近くに事務所を置く。
10年	牧場を新冠牧馬場と定める。アメリカ人エドウィン・ダン、半月も野宿し牧場を設計し整備に着手する。
11年	旧稲田藩士数戸新冠に移住し本格的な開拓期に入る。
14年	新冠郡高江村外10カ村戸長役場が高江(現新冠市街地)に設置される。この年を本町開町の年とする。
18年	日新小学校(現新冠小学校)が設置される。
19年	古川アシが滑若に入地し牧場の牧夫を兼ね広大な牧場を経営する。
21年	新冠御料牧場と場名を改称する。静内、新冠両郡の漁業組合が設立される。
22年	静内、新冠両郡戸長役場が下々方に設置される。
28年	高江から泊津～万揃～滑若までの道路が通ずるようになる。
31年	新冠の人口1,051人でようやく1,000人を突破する。
33年	静内、新冠農会が設立される。
34年	水田6町1反、馬1,574頭となる。日新小学校は修業年限4年、補修科2年の認可となる。
37年	静内新冠産牛馬畜産組合が設立する。
40年	戸長役場は再び静内と分かれ新冠郡高江村外10カ村戸長役場が高江(現新冠市街地)に設置された。
44年	日新小学校比字特別教授場が設置される。
45年	厚賀、元神部、比字間の道路が開通する。



会所前の墓石



エドウィン・ダン



明治20年御料牧場

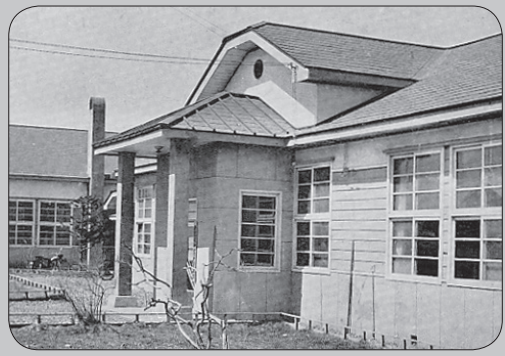


明治の集材



明治の鯨漁

年号	できごと
大正8年	比宇特別教授場が独立して比宇尋常小学校（旧美宇小学校）となる。新冠尋常小学校滑若特別教授場が設置される。新冠漁業組合が設立される。
9年	新冠の人口2,139人となる。元神部特別教授場が独立して元神部尋常小学校（旧東川小学校）となる。
10年	新冠信用組合（現在の農協の前身）設立。
12年	2級町村制が施行され新冠村と改称される。
15年	日高拓殖鉄道株式会社厚賀、静内間開通し高江、節婦両駅が設置される。日新尋常小学校付属節婦特別教授場設置される。
昭和2年	役場庁舎新築。
4年	新冠、節婦市街に初めて電灯がつく。
5年	人口3,450人となる。
11年	泊津、共栄、東川の10数戸が乳牛を導入し新冠酪農の基礎をつくる。新和郵便局が設置される。
14年	新冠最初の集乳所が泊津に設置される。
17年	牧場は新冠御料牧場と改称され宮内省主馬寮の所管となる。去童に雪印集乳所が設置される。
20年	節婦駅前大火、23戸焼失。美宇国民学校に高等科併置、新冠青年学校閉鎖。
21年	農地法が適用され小作者は解放されて地主となる。
22年	新冠御料牧場が農林省に移管され新冠種畜牧場と改称される。農村電化のさきがけとして山高江に電灯がつく。農業、漁業組合法が施行され新冠農業協同組合、新冠漁業協同組合設立。 新冠中学校が日新小学校に併置される。太陽、大狩部小学校が認可される。節婦小学校校舎新築落成。
23年	新冠開拓農業協同組合、農業共済組合、軽種馬生産振興会設立。
25年	明和小学校を設置。新冠に巡査部長派出所設置。
26年	高江駅を新冠駅と改称。役場庁舎改築。
27年	十勝沖地震により、住宅、学校、船舶等被害を受ける。 わが国最大といわれる高江の泥火山群ができ、のちに天然記念物に指定される。 滑若に巡査駐在所が設置される。 新冠村森林組合設立。
29年	新冠、節婦上水道相次いで完成し給水開始。
30年	新冠川はらんし、死者27名を出すなど惨たんたる被害を受ける。 人口の増加著しく10,110人となり、10,000人を突破する。
31年	乳量百石突破の酪農家を3戸出し乳牛1,000頭突破記念式典挙行政。 朝日に巡査駐在所設置。
32年	東川に農村公衆電話設置。
33年	新冠市街地に初めて外灯が設備される。
34年	大狩部トド岩のトド退治が自衛隊の手で実施され一躍有名になる。 役場庁舎全焼し、鉄筋コンクリートによる庁舎建設。新冠川水系電源開発による岩清水発電所竣工。



旧役場庁舎



昭和11年頃の新冠大橋



昭和14年頃の新冠市街地



親しまれたイコク



昭和30年大洪水

年号	できごと
昭和 35 年	新冠村最初の文化祭が行われる。
36 年	町制施行され併せて 80 周年記念式典挙行。乳牛 2,000 頭を突破し日高管内第一位に。
37 年	町内の乳牛が 2,500 頭に達する。
38 年	奥新冠発電所が完成する。
39 年	軽種馬の増加著しく 1,080 頭になる。
40 年	日高判官館青年の家新築。新冠町戦後開拓 20 周年記念式典挙行。
41 年	日高判官館青年の家が完成。『新冠町史』が刊行される。
42 年	新冠町民プールが完成、プール開きが行われる。元神部町有牧野育成牛舎が完成。
43 年	「新冠泥火山」が北海道文化財天然記念物の指定を受ける。町章・町旗が決まる。農村集団自動電話開通。
44 年	下新冠発電所竣工。
45 年	病院改築。東川、美宇、太陽中学校の 3 校厚賀中学校に統合。郷土芸能判官太鼓誕生。結婚の森記念造林はじめる。節婦青少年会館新築。
46 年	町民スポーツセンター新築。日高中部消防組合及び衛生施設組合設立。老人クラブ連合会設立。
47 年	第 2 期山村振興地域の指定を受ける。
48 年	日高軽種馬共同育成センター落成。電話が自動化となる。
49 年	道内最大出力 20 万キロワットのロックフィル式ダムによる新冠発電所竣工。
50 年	全国の競馬ファンを沸かせたハイセイコーが帰町し種牡馬となる。
51 年	町民憲章の制定。町花（ツツジ）町木（ヒガツラ）の制定。第一回新冠町駒まつり開催。町民センター落成。国鉄日高本線の合理化、新冠駅に急行停車。
52 年	自衛隊機節婦に墜落 5 名死亡。新冠小学校新校舎落成。氷川神社神殿新築。西ドイツ民族舞踊団来町。
53 年	西ドイツとの文化交流のため判官太鼓派遣。
54 年	新冠消防ジュニアドラムクラブ誕生。町民福祉会館が完成。新冠簡易水道、完成する。
55 年	郷土資料館新築。第一回ピボクまつり開催。馬の伝染性子宮炎発生。
56 年	開町 100 年記念を迎える。判官館森林公園の開設。老人憩の家建設。保健センター建設。7 月、8 月の 2 度にわたる豪雨は 520 mm 余りに及び大被害をうける。
57 年	女流詩人故森みつの詩碑が、郷土資料館前庭に建立される。
58 年	特別養護老人ホーム「恵寿荘」開設。
59 年	56 年につづ記録的な集中豪雨に見舞われ、大被害を受ける。森林公園バーベキューハウス完成。
60 年	家畜共進会場完成。新冠小学校創立 100 周年を迎える。乗馬スポーツ少年団結成。
61 年	テレビドラマのロケが町内で行われる。つつじの森造成。
62 年	屋内ゲートボール場新築。明和小学校新築。
63 年	新冠老人憩いの家利用者が 10 万人を突破。新冠産の黒毛和牛、販売額一億円を突破。



昭和 34 年新築された庁舎



新冠判官太鼓保存会



電話が自動化になる



森林公園にタイムカプセル設置



女流詩人故森みつさん

年 号	できごと
平成元年	町長選挙により、岡裕町長が就任。 故堤秀夫博士の生誕 100 年を記念して、新冠小学校に胸像が建立される。
2 年	太陽・美宇小学校校舎が新築。 国勢調査による人口 6,947 人、2,292 世帯。 新冠町観光協会、節婦の国道沿いに、「疾走するサラブレッド」の大壁画を作成。
3 年	節婦老人憩いの家オープン。新設合併農協、新冠町農業協同組合がスタート。中央町ゲートボール場オープン。91 新冠国際レコードフォーラム開催。
4 年	新冠中学校、大狩部小学校、新冠小学校、節婦小学校で自校調理方式学校給食。 にいかっぶほろシリ乗馬クラブが発足。 新冠農協、ファクシミリ情報システム稼働。
5 年	一人一本植樹と森と自然を語るフォーラムが、開催。北海道一村一品 10 周年記念「地域づくり優良事例知事賞」を受賞。
6 年	精神薄弱者授産施設「節婦ほろしりの里」園舎落成式が行われる。 温泉ボーリング地点選定基礎調査を開始。 ナリタブライアン号本町初の三冠馬に。 新和出身の騎手的場均に町民栄誉賞を贈る。
7 年	新冠町デイサービスセンターがオープンする。国勢調査による人口 6,478 人、2,373 世帯。琴冠佑の新冠町後援会設立発起人会及び総会を開き、十両昇進激励会を行う。
8 年	西泊津で日高管内初の温泉が湧出
9 年	下水道一部で供用開始。レ・コード館、道の駅オープン。
10 年	新冠漁協水産物荷捌施設完成。レ・コードの湯がオープン。新冠町高齢者事業団設立。
11 年	新冠温泉宿泊施設完成。本町多目的交流センター完成。メロディー大橋渡橋式。高齢者共同生活施設開所式。役場新庁舎完成。
12 年	第四次新冠町総合計画スタート。防災無線設備完成。ほろシリ乗馬クラブの覆馬場落成。
13 年	世界をつなぐ馬と音楽のシンポジウム開催。ハイセイコー号馬像除幕式、ハイセイコーフェスティバルを 2 日間の日程で開催。モンゴル・ナライハ市との国際交流事業確認書に調印。
14 年	西泊津ヒルズパーク・パークゴルフ場オープン。地域文化交流フェスティバル開催(鳥取県淀江町、沖縄県読谷村来町)。モンゴル少年国際交流団がモンゴル国ナライハ市へ出発。温泉宿泊施設・レストラン増設。
15 年	新冠町子育て支援センター「なかよし館」がオープン。新冠温泉「レ・コードの湯」の入浴者数 100 万人を突破。 8 月に台風 10 号が新冠を直撃、厚別川流域で死者 4 名が出るなど未曾有の被害となった。 9 月、十勝沖地震で震度 6 弱を観測。
16 年	道の駅「サラブレッドロード新冠」にレ・コード版をイメージした『優駿の碑』45 碑を設置。 第 1 回北海道中学校軟式野球選手権大会に新冠中学校野球部が 38 年ぶりとなる全道大会に出場、全道制覇を成し遂げる。
17 年	小竹町長就任。戸籍事務の電算化がスタート。 新冠温泉の入浴者数 150 万人を突破。 モンゴルの子ども達 13 人が来町。



字節婦に大壁画が完成



平成 9 年レ・コード館開館



レ・コードの湯開業



モンゴル国際交流団



平成 15 年災害

年 号	できごと
平成 18 年	9月に天皇・皇后両陛下が日高地方の地方事情視察のため、初めて新冠町を訪問。沿道では約2,300人の町民が天皇・皇后両陛下の来町を祝福。
19 年	レ・コード館が開館10周年を迎える。天皇皇后両陛下下行幸啓記念御製碑が建立される。
20 年	東川・美宇・太陽・若園・明和小学校が朝日小学校に、大狩部・節婦小学校が新冠小学校に統合される。
21 年	新型インフルエンザが全国的に大流行し、新冠中学校、新冠・朝日小学校が学校閉鎖。
22 年	国勢調査による人口5,775人、2,388世帯。3月11日、東日本大震災が発生。新冠町でも2mを超える津波を観測。
23 年	黒毛和牛の販売額が初めて5億円を突破。認定こども園ド・レ・ミが開園。開町130年・町制施行50年を迎える。
24 年	新冠町和牛センターが稼働。東京優駿（日本ダービー）でディープブリランテ号が優勝。
25 年	肥育牛販売が初めて1億円を突破。東京優駿（日本ダービー）でキズナ号が優勝。
26 年	東京優駿（日本ダービー）でワンアンドオンリー号が優勝。ピーマンの販売額が初めて5億円を突破。
27 年	JR日高線が高波被害により一部不通。春秋のJ・G I（障害）で、アップトゥデート号が史上初の連覇。有馬記念でゴールドアクター号が優勝。ピーマンの販売額が6億円を突破。朝日小学校が創立100周年を迎える。サラブレッド壁画をリニューアル。
28 年	台風9号により大きな被害を受ける。H27国勢調査の確定値が公表される。人口5,592人（-183人）、世帯2,405（+17世帯）
29 年	鳴海町長就任。町政懇談会再開。レ・コード館が開館20周年を迎える。
30 年	2月の大雪によりビニールハウス等に被害。学校給食費の無料化スタート。国保診療所入院病床と休日夜間における救急外来の受入を再開。
令和元年	高度無線環境整備推進事業（光回線）の第1期工事着工。JR日高線について、日高町村会でバス転換に向けた協議方針決定。
2 年	日高自動車道大狩部トンネル（2151m）の貫通式が行われる。新型コロナウイルスが全国的に大流行し、新冠中学校、新冠・朝日小学校が学校閉鎖。コントレイル号が無敗で牡馬クラシック3冠達成。
3 年	日高地域広域公共バス運行開始記念セレモニーが行われる。優駿牝馬（オークス）でユーバーレーベン号が優勝。「にいかっぷほろシリ乗馬クラブ」の落成式が挙行される。R2国勢調査の確定値が公表される。人口5,309人（-283人）、世帯2,443（+38世帯）



天皇皇后両陛下視察



認定こども園ド・レ・ミ開園



開町130周年記念式典



大狩部トンネル貫通式

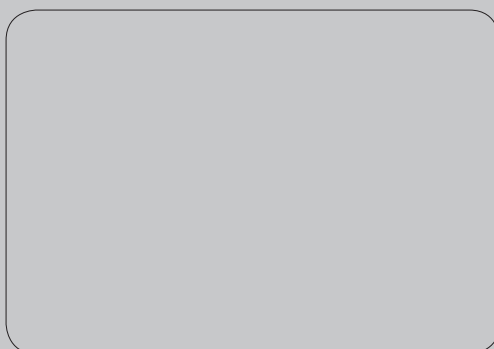
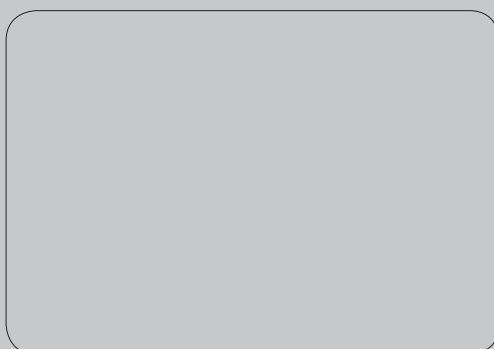
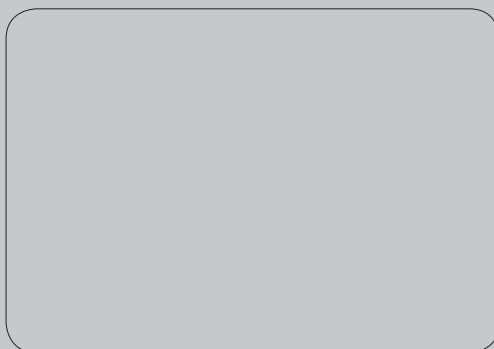
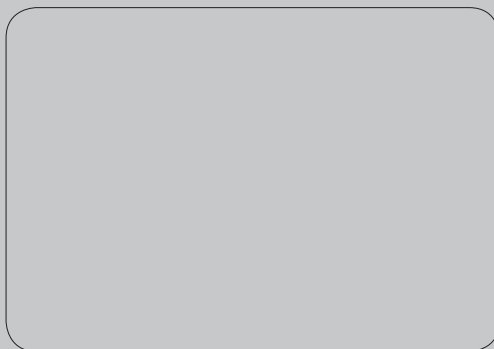


日高地域広域公共バス
運行開始記念セレモニー

年号	できごと
令和4年	コントレイル号に新冠町長特別表彰「特別栄誉賞」を贈呈。 多機能型交流施設「ポロシリ生活館」の落成式が挙行される。
5年	新型コロナウイルス感染症の感染症法上の位置付けが変更となり、「にいかっふるさと祭り」などのイベントが4年ぶりに開催される。
6年	朝日小学校が閉校し、新冠小学校に統合される。 ピーマンの販売金額総額が14億5,160万円となり、昨年に引き続き過去最高額を更新する。



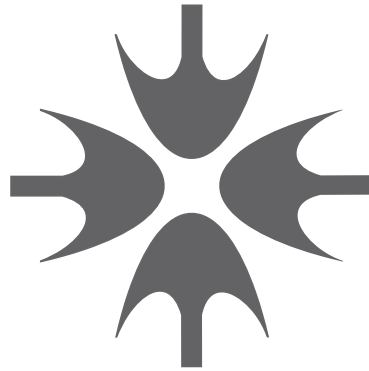
新冠町長特別表彰



町章

開拓具・船の錨・馬の蹄・王冠・北のイメージを現代的に表現し、力強く躍進する新冠町の未来を象徴。

開拓具は、開拓者精神を、船の錨は海の幸を、馬の蹄は馬産地王国を、王冠は新冠の「かんむり」を表し、この四つを組み合わせることで北海道の「北」を形づくったものです。



町の木「ヒガツラ」・町の花「ツツジ」

「ヒガツラ」は、世界的に銘木として知られる本町の特殊樹木で実用性も高く、たくましく伸びた幹から、円い葉に芳香をただよわせた枝をいっぱい伸ばす姿は、風格があり強健で美しく町民の円満な生活と本町のたくましく限りない躍進を象徴します。



「ツツジ」は、土地を選ばず雪寒に耐えて、春先、色とりどりの花を咲かせ、町民から広く愛され、花も紅葉も楽しめる本町の代表的な花木であります。美しい環境をつくり、情操豊かな町づくりを志向する町民の心を表し、本町の繁栄と平和を象徴します。



■ 2025 新冠町町勢要覧「資料編」

■ 発行／新冠町 編集／企画課まちづくりグループ広報統計係

■ TEL 0146・47・2111 FAX 0146・47・2600

■ ホームページ <http://www.niikappu.jp>

■ 発行日／令和7年3月

